

Vastaanottaja  
Laihian kunta

Asiakirjatyyppi  
Osallistumis- ja arviointisuunnitelma

Päivämäärä  
10.2.2012; 2.8.2013; 22.5.2014

# LAIHIAN KUNTA

## LAIHIAN KIRKONSEUDUN OSAYLEIS- KAAVAN PÄIVITYS



LAIHIAN KUNTA  
LAIHIAN KIRKONSEUDUN OSAYLEISKAAVAN  
PÄIVITYS - OSALLISTUMIS- JA  
ARVIOINTISUUNNITELMA

Tarkastus 14.2.2012  
Päivämäärä 10.2.2012  
Päivitys 2.8.2013  
22.5.2014  
Laatija Jutta Piispanen, Jukka Silvola  
Tarkastaja Jouni Laitinen

## SISÄLTÖ

1.	MAANKÄYTTÖ- JA RAKENNUSLAIN ANTAMAT LÄHTÖKOHDAT	1
2.	VALTAKUNNALLISET ALUEIDENKÄYTTÖTAVOITTEET	2
3.	SUUNNITTELUN KOHDE JA VAIKUTUSALUE	2
4.	YHTEYSHENKILÖT	4
5.	SUUNNITTELUN LÄHTÖKOHDAT JA TAVOITTEET	4
5.1	Lähtökohdat ja suunnitteluhistoria	4
5.2	Suunnittelutehtävä ja tavoite	4
5.3	Suunnittelualan ympäristön nykytila	5
5.4	Maanomistus	7
5.5	Maakuntakaava	7
5.6	Yleiskaava	8
5.7	Asemakaava	10
6.	LAADITTAVAT JA LAADITTAVAT SELVITYKSET	11
7.	LAADITTAVAT VAIHTOEHDOT	12
8.	ARVIOITAVAT VAIKUTUKSET JA ARVIOINTIMENETELMÄT	12
9.	OSALLISET JA ASIANTUNTIJATAHOT	13
10.	OSALLISTUMISEN JA VUOROVAIKUTUKSEN JÄRJESTÄMINEN	14
11.	KAAVOTUKSEN AIKATAULU	16

# 1. MAANKÄYTTÖ- JA RAKENNUSLAIN ANTAMAT LÄHTÖKOHDAT

MRL 62§, 63§ ja 64§

## A) Osallistumis- ja arviointisuunnitelma

Kaavaa laadittaessa tulee riittävän aikaisessa vaiheessa laatia kaavan tarkoitukseen ja merkitykseen nähden tarpeellinen suunnitelma osallistumis- ja vuorovaikutusmenettelystä sekä kaavan vaikutusten arvioinnista.

Kaavoituksen vireille tulosta tulee ilmoittaa sillä tavoin, että osallisilla on mahdollisuus saada tietoja kaavoituksen lähtökohdista ja osallistumis- ja arviointimenettelystä. Ilmoittaminen on järjestettävä kaavan tarkoituksen ja merkityksen kannalta sopivalla tavalla. Ilmoittaminen voi tapahtua myös kaavoituskatsauksesta tiedottamisen yhteydessä.

## B) Vuorovaikutus kaavaa valmisteltaessa

Kaavoitusmenettely tulee järjestää ja suunnittelun lähtökohdista, tavoitteista ja mahdollisista vaihtoehtoista kaavaa valmisteltaessa tiedottaa niin, että alueen maanomistajilla ja niillä, joiden asumiseen, työntekoon tai muihin oloihin kaava saattaa huomattavasti vaikuttaa, sekä viranomaisilla ja yhteisöillä, joiden toimi-ala suunnittelussa käsitellään (osallinen), on mahdollisuus osallistua kaavan valmisteluun, arvioida kaavoituksen vaikutuksia ja lausua kirjallisesti tai suullisesti mielipiteensä asiasta.

## C) Neuvottelu osallistumis- ja arviointisuunnitelmasta

Kunta voi neuvotella elinkeino-, liikenne- ja ympäristökeskuksen (ELY-keskuksen) kanssa osallistumis- ja arviointisuunnitelman riittävydestä ja toteuttamisesta.

Osallisella on ennen kaavaehdotuksen asettamista julkisesti nähtäville mahdollisuus esittää elinkeino-, liikenne- ja ympäristökeskukselle neuvottelun käymistä osallistumis- ja arviointisuunnitelman riittävydestä. Jos suunnitelma on ilmeisesti puutteellinen, elinkeino-, liikenne- ja ympäristökeskuksen on viivytyksettä järjestettävä kunnan kanssa neuvottelu suunnitelman täydentämistarpeiden selvittämiseksi.

Neuvotteluun on kutsuttava esityksen tehnyt osallinen ja tarpeen mukaan ne viranomaiset ja yhteisöt, joiden toimialaan asia liittyy.

## D) Palaute osallistumis- ja arviointisuunnitelmasta

Tätä osallistumis- ja arviointisuunnitelmaa on saatavilla Laihian kunnan teknisestä toimesta, Laihiantie 50, 66400 LAIHIA tai kunnan Internet -sivuilta [www.laihia.fi](http://www.laihia.fi).

Osallistumis- ja arviointisuunnitelmasta voi antaa palautetta seuraavasti kaavoituksesta kunnassa vastaavalle:

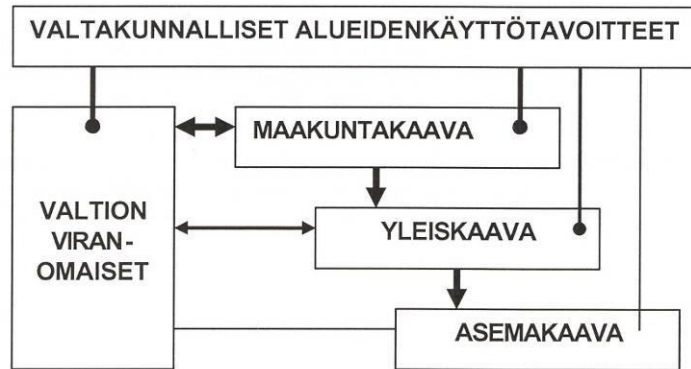
Maanmittausteknikko Anna Annila; puh. 0500 868 127,  
sähköposti: [anna.annila@laihia.fi](mailto:anna.annila@laihia.fi)

Kaavan laatija:  
Jouni Laitinen  
Arkkitehti SAFA  
[jouni.laitinen@ramboll.fi](mailto:jouni.laitinen@ramboll.fi)

*Tätä osallistumis- ja arviointisuunnitelmaa päivitetään koko suunnitteluprosessin ajan aina tarpeen mukaan.*

## 2. VALTAKUNNALLISET ALUEIDENKÄYTTÖTAVOITTEET

Valtakunnalliset alueidenkäyttötavoitteet ovat oleellinen osa maankäyttö- ja rakennuslain (MRL) mukaista alueidenkäytön suunnittelujärjestelmää (kuva 4). Suurin osa tavoitteista koskee maakuntakaavoja ja vain osa tavoitteista tulee suoraan huomioida yleiskaavan laatimisen yhteydessä. Suunnittelujärjestelmän mukaisesti maakuntakaava tulee ottaa huomioon kuntien yleiskaavoja laadittaessa. Yleiskaavat puolestaan ohjaavat asemakaavoitusta ja tätä kautta valtakunnalliset alueidenkäyttötavoitteet konkretisoituvat käytäntöön. Valtion viranomaisen rooli suunnittelujärjestelmässä on valvoa ja ohjata kaavojen laatimista siten, että valtakunnalliset alueidenkäyttötavoitteet toteutuvat kaikilla kaavatasoilla.



Kuva 1. Valtakunnalliset alueidenkäyttötavoitteet osana maankäyttö- ja rakennuslain mukaista alueidenkäytön suunnittelujärjestelmää.

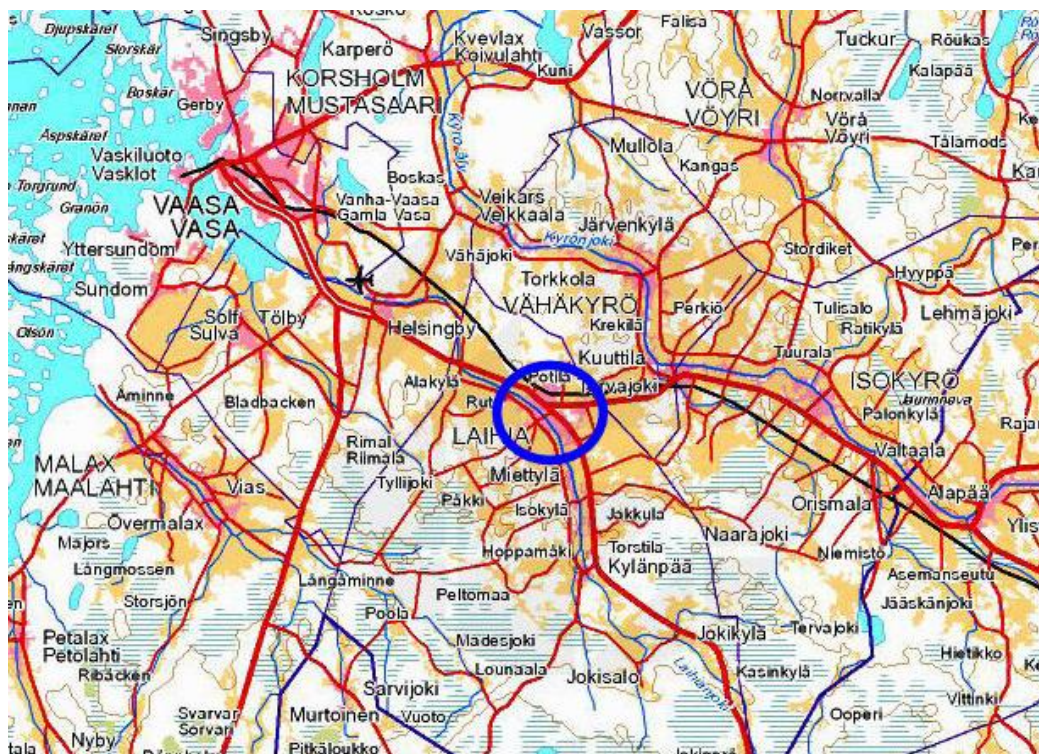
Valtakunnallisissa alueidenkäyttötavoitteissa asetetaan maamme alueidenkäytölle pitkän aikavälin linjaukset ja tavoitteet, joista tärkeimmät ovat hyvä elinympäristö ja kestävä kehitys. Tavoitteilla vastataan niihin haasteisiin, joita mm. muuttoliikkeen vaikutukset aluerakenteeseen, yhdyskuntarakenteen eheyttämisen tarve, elinympäristön laatuvaatimukset, luonnon- ja rakennusperinnön säilyminen ja yhteysverkostojen toimivuus alueidenkäytölle asettavat.

## 3. SUUNNITTELUN KOHDE JA VAIKUTUSALUE

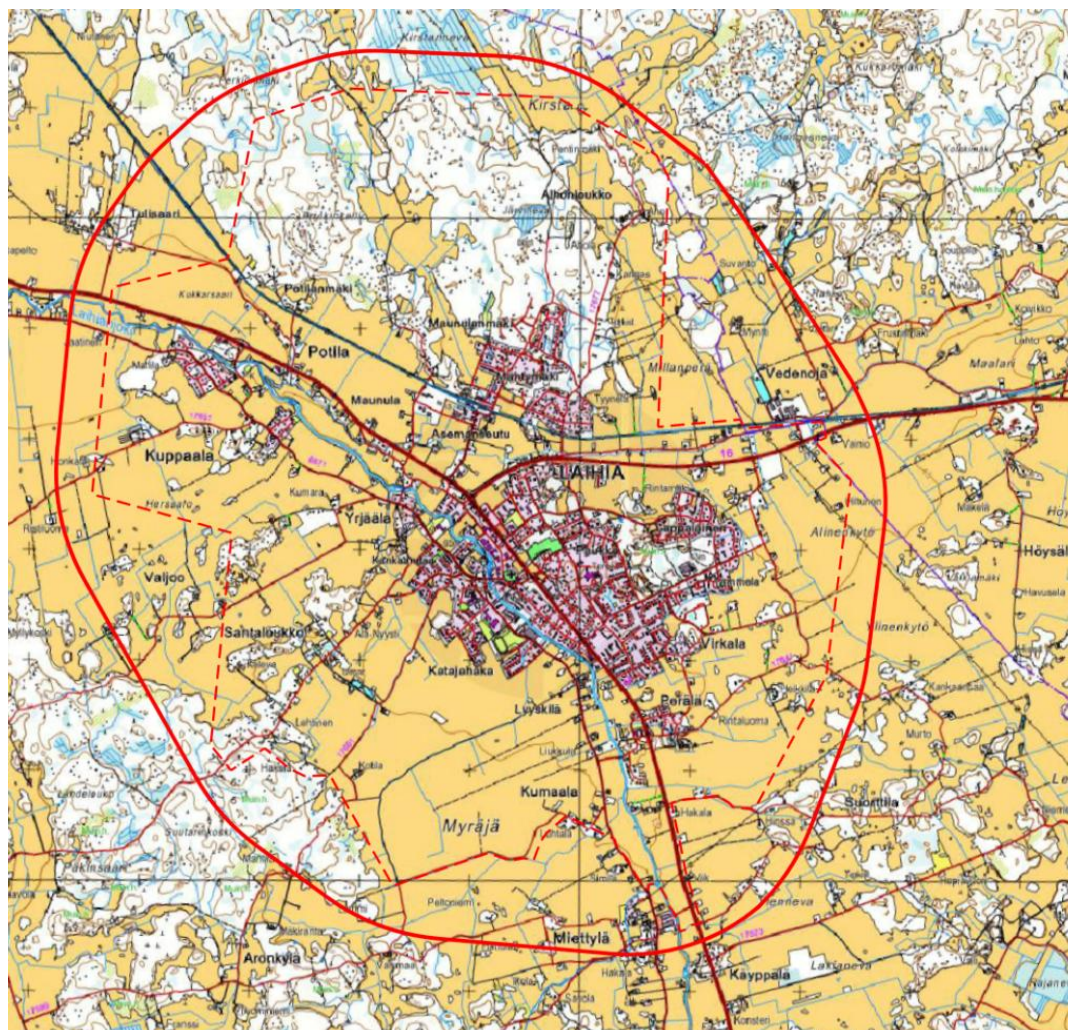
Suunnittelualue (noin 40 km<sup>2</sup>) kattaa Laihian Kirkonseudun ja sitä ympäröiviä alueita. Osayleiskaava-alueeseen lukeutuvat mm. seuraavat kylät ja alueet: Potila, Potilanmäki, Maunula, Maunulanmäki, Asemanseutu, Lappalainen, Tammela, Kirkonseutu, Paukku, Virkala, Perälä, Kumaala, Myräjä, Katajahaka, Santaloukko, Yrjäälä ja Kupparla eli nykyinen asemakaava-alue ympäristöineen.

Alue on suurimmaksi osaksi rakentunutta taajama-aluetta jota haja-asutus ja laajat peltoalueet ympäröivät. Metsäisiä alueita on erityisesti suunnittelualueen pohjoisosassa.

Suunnittelualueen sijainti on osoitettu *kuvassa 2* ja tarkempi, suuntaa antava rajausta *kuvassa 3*.



Kuva 2. Osayleiskaava-alueen sijainti. ©Maanmittauslaitos.



Kuva 3. Ohjeellinen ja suuntaa antava suunnittelualueen rajaus (punainen viiva) mahdollisine laajenusalueineen verrattuna Kirkonseudun osayleiskaavan 2017 rajaukseen (punainen katkoviiva). ©Maanmittauslaitos.

## YHTEYSHENKILÖT

Osayleiskaavan päivitys toteutetaan yhteistyönä Laihian kunnan ja Ramboll Finland Oy:n kesken.

### KAAVOITTAJA:

Laihian kunta

- Maanmittausteknikko Anna Annila

Laihian kunta/ tekninen osasto  
Laihiantie 50, 66400 LAIHIA  
Puh. (keskus) 040 483 6300

sähköposti:  
anna.annila@laihia.fi

### KONSULTTI:

Ramboll Finland Oy

- Arkkitehti SAFA Jouni Laitinen
- Suunnittelija Minna Vesisenaho
- Arkkitehti yo Jenny Jungar
- DI Jutta Piispanen

Pitkäsillankatu 1,  
67100 KOKKOLA  
Puh. 020 755 7600  
Fax 020 755 7602

### KAAVAN LAATIJA:

Jouni Laitinen  
Puh. 040 5500 830  
Sähköposti: jouni.laitinen@ramboll.fi

## 4. SUUNNITTELUN LÄHTÖKOHDAT JA TAVOITTEET

### 4.1 Lähtökohdat ja suunnitteluhistoria

Kirkonseudun osayleiskaavatyö käynnistyi helmikuussa 2002 ja kaavaa laadittiin vuosina 2002–2003. Laihian kirkonseudun osayleiskaava 2017 on koottu seitsemään eri selosteeseen (raporttiin), jotka ovat perusselvitys, rakennusinventointi, kasvusuuntavertailu, osallistuminen / tavoitteet, kaavaselostus, tieverkkosuunnitelman päivitys ja vesihuoltoverkoston päivitys. Kaavassa tarkasteltiin kaikkia maankäyttötapoja kirkonseudun taajama-alueilla. Maankäyttöön liittyi kiinteästi myös liikennejärjestelmän ja muiden yhdyskuntateknisten yleissuunnitelmien päivitys ja ajankohtaistaminen. Kaavakartta on esitetty *kuvassa 9*.

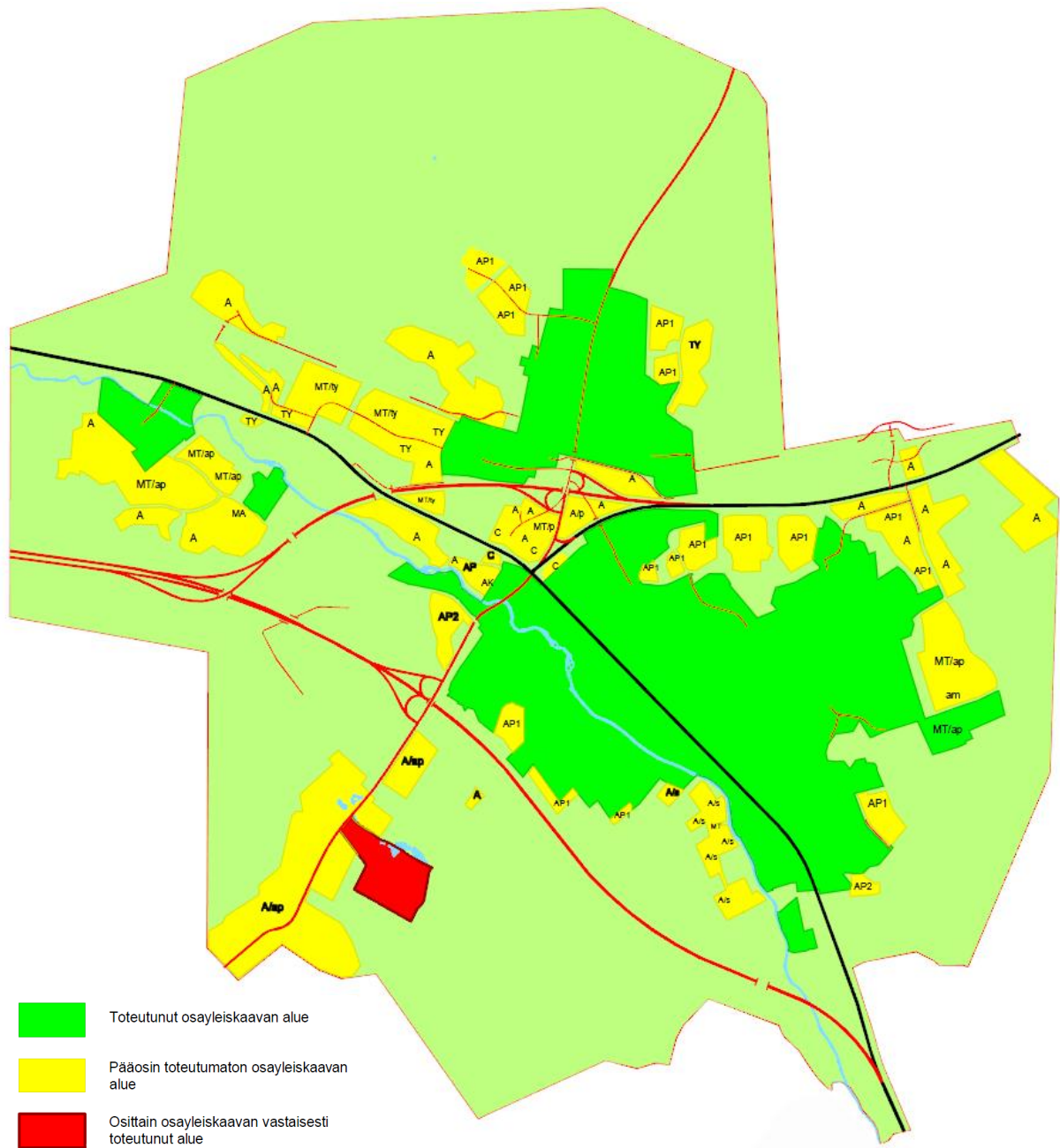
### 4.2 Suunnittelutehtävä ja tavoite

Suunnittelutehtävänä on päivittää Laihian Kirkonseudun osayleiskaava ja mahdollisesti laajentaa sitä tarpeellisilta osilta.

Tarkistus on tarpeellinen, koska tällä hetkellä voimassa oleva kaava ei ole enää ajantasainen. Kaava on rakentunut selvästi nopeammin kuin vuonna 2002 arvioitiin. Siksi laajennusalueet eivät ole riittäviä ja tulevat loppumaan muutamassa vuodessa. Myös uusien tiejärjestelyiden osalta on syytä tarkistaa niiden suhde maankäyttöön. Valtakunnallisten alueidenkäyttötavoitteiden päivitys (2008) korostaa yhdyskuntarakenteen tiivistämisen merkitystä sekä ilmastonmuutoksen hillintää. Tämä asettaa uusia tavoitteita taajamarakenteelle ja yleiskaavalle. Myös tulvavaara- ja ympäris-

töasioista on saatu uutta tietoa, joka tulee sovittaa yhteen maankäytön kanssa. *Kuvassa 4* on esitetty Laihian Kirkonseudun osayleiskaavan 2017 toteutuneisuutta.

Tavoitteet tarkentuvat suunnittelun edetessä.



Kuva 4. Laihian Kirkonseudun osayleiskaavan 2017 toteutuneisuus.

### 4.3 Suunnittelualan ympäristön nykytila

Suunnitteluala on pääasiassa rakentunutta taajama-aluetta, laajoja viljelysalueita ja pohjois-osan metsäisempää aluetta.

Kuvia yleiskaava-alueelta on esitetty *kuvissa 5-7*.





Kuva 5. Viljelymaisemat leimaavat erityisesti suunnittelualueen eteläosaa.



Kuva 6. Laihian keskusta-alueita.



Kuva 7. Laihian Asemanseutua.

#### 4.4 Maanomistus

Alue on pääosin yksityisessä omistuksessa.

#### 4.5 Maakuntakaava

Maakuntakaavan tehtävä on määrittää alueiden käytön ja yhdyskuntarakenteen periaatteet ja osoittaa aluevarauksia alueiden käyttöä koskevien valtakunnallisten tai maakunnallisten tavoitteiden taikka useamman kuin yhden kunnan alueiden käytön yhteen sovittamisen kannalta tarpeellisessa laajuudessa ja tarkkuudella. Maakuntakaavaa laadittaessa on erityistä huomiota kiinnitettävä mm. vesi- ja maa-ainesvarojen kestävään käyttöön, maakunnan elinkeinoelämän toimintaedellytyksiin; maiseman, luonnonarvojen ja kulttuuriperinnön vaalimiseen sekä virkistykseen soveltuvien alueiden riittävyyteen (MRL 28§).

Laihian kunta kuuluu Pohjanmaan liiton alueeseen. Pohjanmaan liiton maakuntavaltuusto hyväksyi 29.9.2008 Pohjanmaan maakuntakaavan. Ympäristöministeriö vahvisti kaavan 21.12.2010. Vahvistettua kaavaa täydennetään parhaillaan vaihekaavoilla 1 (Kaupallisten palvelujen sijoittuminen) ja 2 (Uusiutuvat energiamuodot ja niiden sijoittuminen Pohjanmaalla).

Maakuntakaavan mukaan suunnittelualue on taajamatoimintojen aluetta (A), kulttuuriympäristön tai maiseman vaalimisen kannalta valtakunnallisesti arvokasta aluetta (vaakaviivoitus) ja matkailun vetovoima-alue / matkailun ja virkistyksen kehittämisen kohdealuetta. Alueelle on myös osoitettu Keskustatoimintojen alue (c), teollisuus- ja varastoalue (t), energihuollon alue (en), kulttuuriympäristön tai maiseman vaalimisen kannalta valtakunnallisesti arvokas kohde (keltainen neliö), valtatie 18 parannettavana tielinjana (punamusta viiva), sille ohjeellinen/vaihtoehtoinen tielinjaus (punainen katkoviiva), valtatie 3 (musta viiva), pyöräilyreitti (punainen palloviiva), parannettava rataosuus / kaksoisrata, kulttuurihistoriallisesti merkittävä tielinjaus (keltainen palloviiva), voimansiirtojohto (Z) ja päävesijohto (V). Oranssi katkoviiva tarkoittaa Kaupunki-maaseutu – vuorovaikutusvyöhykettä. Merkinnän suunnittelumääräyksen mukaisesti alueiden käytön suunnittelussa asutus, palvelut ja työpaikat tulee ohjata ensisijaisesti olemassa oleviin kuntakeskuksiin ja kyliin. Alueen uudisrakentamista on ohjattava siten, että se sijoittuu yhdyskuntarakenteen kannalta edullisesti olemassa olevan asutuksen, palveluiden sekä liikenneyhteyksien läheisyyteen. Suunnittelussa tulee kiinnittää erityistä huomiota joukkoliikenteen kehittämiseen. Maankäytön suunnittelussa on turvattava joki- ja kulttuurimaiseman sekä hyvien ja yhtenäisten peltoalueiden säilyminen. Alueidenkäytöllä tulee jokilaaksojen valuma-alueilla tapahtuvat toiminnot ohjata niin, että edistetään vesistöjen tilan paranemista. Rakentamista ei tule osoittaa tulvaherkille alueille. Hulmin kylällä on maakuntakaavaan merkittynä myös virkistys ja matkailukohde.

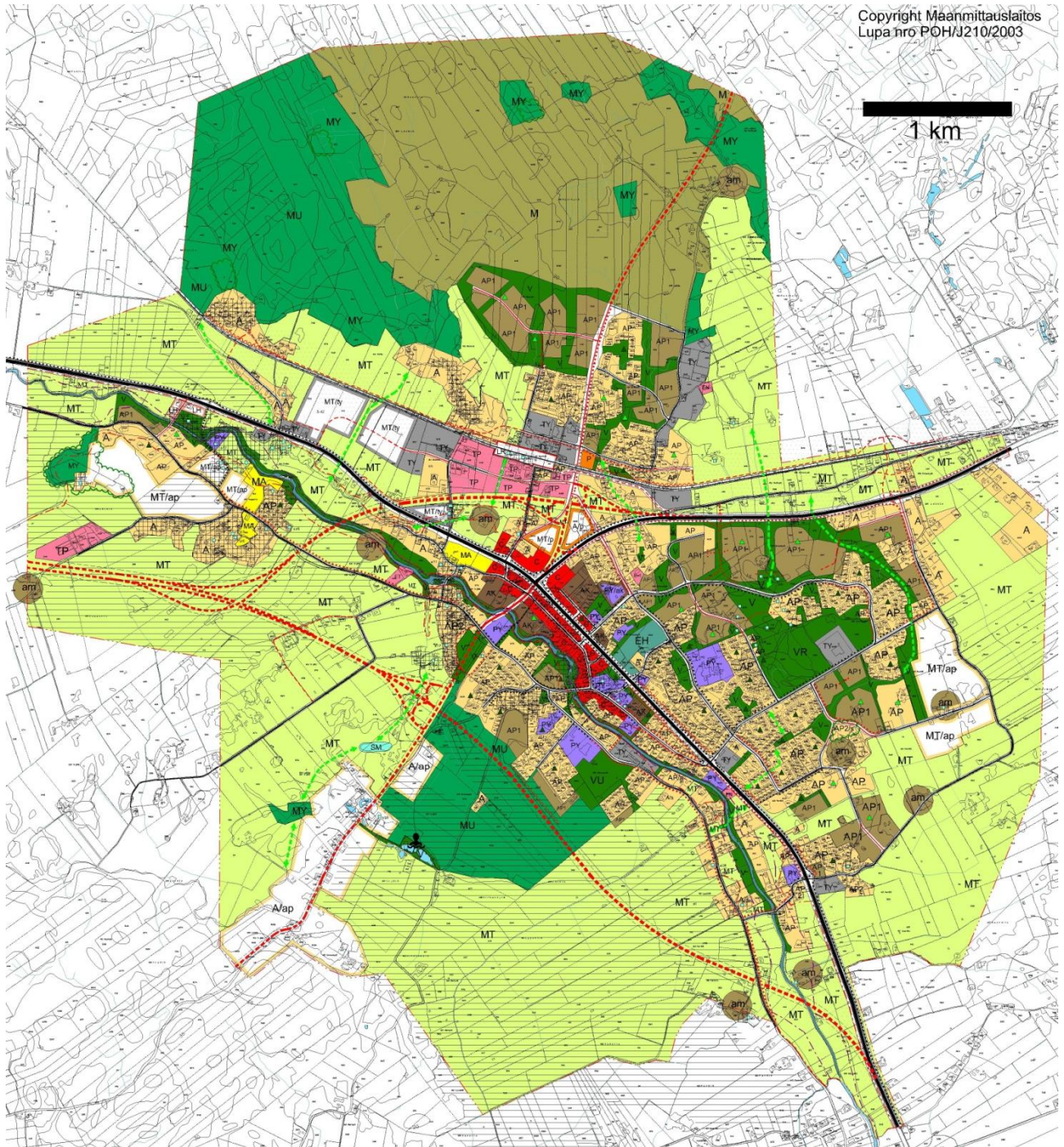


Kuva 8. Ote Pohjanmaan maakuntakaavasta.

Osayleiskaavaratkaisussa huomioidaan maakuntakaavan merkintöjä sekä edesautetaan maakuntakaavan toteutumista yleiskaavan suunnitteluperiaatteiden ja tavoitteiden ollessa maakuntakaavan mukaisia. Keskeisenä tavoitteena on uusien toimintojen sijoittaminen nykyisen yhdyskuntarakenteen yhteyteen sitä tiivistäen. Kaavan tavoitteissa huomioidaan myös joukkoliikenteen kehittämistä alueella.

#### 4.6 Yleiskaava

Nyt päivitettävänä oleva oikeusvaikutteinen Laihian Kirkonseudun osayleiskaava 2017 on hyväksytty kunnanvaltuustossa 10.11.2003. Ko. alueen osalta valtuuston päätös jäi voimaan valitusten jälkeisessä Korkeimman hallinto-oikeuden käsittelyssä 21.1.2005.

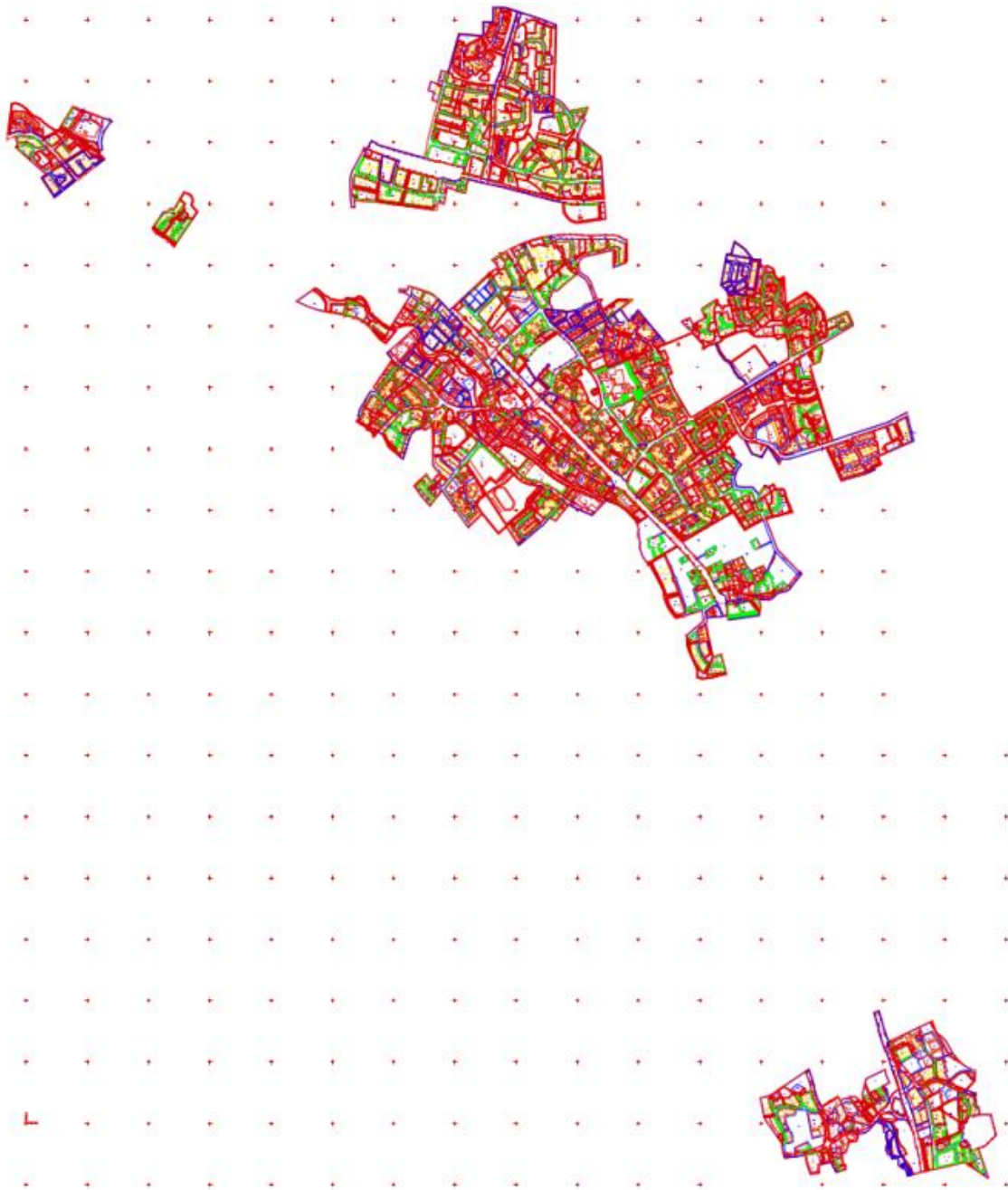


Kuva 9. Laihian Kirkonseudun osayleiskaava 2017 (hyväksytty 10.11.2003).

#### 4.7 Asemakaava

Laihiolla on seuraavia voimassa olevia asemakaavoja:

- Laihian kirkonseudun 1. asemakaava on vuodelta 1971, asemakaava on saneerattu ja siirretty uudelle pohjakartalle vv. 1984 - 1987, kaava on vahvistettu 7.9.1988. Kaavaa on vv. 88 - 02 useasti muutettu / laajennettu.
- Laihian asemanseudun 1. asemakaava on vuodelta 1974, kaava on saneerattu ja siirretty uudelle pohjakartalle vv. 1988 - 1989, kaava on vahvistettu uudelleen 12.6.1990. Kaavaa on muutettu ja laajennettu useasti vv. 74 - 03.
- Perälän alueen asemakaava on vahvistettu 3.11.1987, laajennus on vahvistettu 18.10.1988. Kaavaa muutettu / laajennettu v.-94 (Mikkonen ja Panu).
- Jakkulan-Isokylän asemakaava on vahvistettu 28.2.1989 KHO 8.3.1990.
- Kupparlan alueen asemakaava on vahvistettu 31.5.1990. Kaavaa on laajennettu 2. vaiheella, joka vahvistettiin 20.12.1993.
- Hulmin alueen 1. asemakaava on vahvistettu 14.1.1999. Hulmin alueen asemakaavan laajennus (2. vaihe) on hyväksytty kunnanvaltuustossa 16.9.2002.
- Kirkonseudun asemakaavan laajennus ns. Ritämäen alueelle hyväksyttiin kunnanvaltuustossa 26.5.2003 ja Mäki-Ruutin alueelle 10.11.2003.
- Eskolan alueen korttelin n:o 466 asemakaavamuutos hyväksyttiin kunnanhallituksessa 20.10.2003.
- Mäki-Ruutin alueen asemakaava hyväksyttiin kunnanvaltuustossa 10.11.2003.
- Pajukosken alueen asemakaava hyväksyttiin kunnanvaltuustossa 15.11.2004.
- Hulmin alueen asemakaava (3. vaihe) hyväksyttiin kunnanvaltuustossa 15.11.2004.
- Jakkulan asemakaavan muutos hyväksyttiin kunnanvaltuustossa 15.11.2004.
- Panun alueen asemakaava hyväksyttiin kunnanvaltuustossa 7.12.2005.
- Mäntymäen asunto-alueen ja Potkan alueen laajennukset sekä useita asemakaavamuutoksia hyväksyttiin kunnanvaltuustossa 12.11.2007.
- Kurosen alueen asemakaavan laajennus hyväksyttiin kunnanvaltuustossa 10.11.2008.
- Tuohitien alueen asemakaavalaajennus hyväksyttiin kunnanvaltuustossa 10.11.2008.
- Kunnanvaltuusto hyväksyi Kyröntien kauppakeskusalueen kaavan 28.9.2009. Voimaatuloisuus on julkaistu 12.5.2010.
- Santaloukon asemakaava sekä kortteleiden 1201, 45 ja 63 muutokset hyväksyttiin kunnanvaltuustossa 24.5.2010.
- Asemakaavan muutos ja laajennus Ratikylän rata-alikulkusillan rakentamiseen liittyen, asemakaavan muutos Reiniuksentien alueella korttelissa 95 ja asemakaavan muutos Ramppitieellä hyväksyttiin kunnanvaltuustossa 31.1.2011.
- Mäntymäen 3. vaiheen asemakaavan laajennus hyväksyttiin kunnanvaltuustossa 27.6.2011.



Kuva 10. Laihian ajantasakaava.

## 5. LAADITUT JA LAADITTAVAT SELVITYKSET

Alueelta on laadittu laajasti selvityksiä. Erityisesti edellisen Kirkonseudun osayleiskaavan yhteydessä niitä laadittiin runsaasti ja selvitysten päivitystarve tarkistetaan tämän yleiskaavapäivityksen yhteydessä mm. rakennus- ja kulttuuriympäristön, arkeologisen inventoinnin, maisema-analyysin ja luontoselvitysten (mm. *luonnonsuojelulain 1096/1996 4 luvun 29 § mukaiset luontotyypit, metsälain 1093/1996 3 luvun 10 § mukaiset tärkeät elinympäristöt ja vesilain 1961/264 1 luvun 15a, 17a § mukaiset luonnontilaisina säilytettävät kohteet, kansallisessa uhanalaisluokituksessa (Rassi ym. 2001) esiintyvät linnut, kasvit ja nisäkkäät, luontodirektiivin 92/43/ETY liitteen IV (a) nisäkkäät, lintudirektiivin 79/409/ETY liitteessä I mainitut lintulajit*) osalta. Lähtöaineistona hyödynnetään mm. aikaisempia luonto- tms. selvityksiä, ilmakuvia, ympäristökeskuksen UHEX-tietokantaa sekä muuta julkaisematonta luontotietoa. Alueen käyttöhistorian ja mahdollisten maaperää pilanneiden toimintojen sijoittumisen perusteella (ympäristöhallinnon Maaperäntilan tietojärjestelmä MATTI-rekisteri) tarkastellaan mahdollisesti pilaantuneita maa-alueita. Muita lähtötietoina käytettäviä suunnitelmia ja julkaisuja ovat mm. Vaasan seudun vesihuollon alueelli-

nen yleissuunnitelma, Kaupallisten palvelujen sijoittuminen Pohjanmaalla, Kiinteät muinaisjään-  
nökset Pohjanmaalla, ELY-keskuksen materiaali tulvavaara-alueista, Laihian sisääntulotien tie-  
suunnitelmat ja Kaupallisten ja logististen palvelujen sijoittuminen Vaasanseudulla.

Perusselvitysvaiheessa vuonna 2012 on laadittu arkeologinen yleisinventointi sekä luontoselvitys.

## 6. LAADITTAVAT VAIHTOEHDOT

Lähtömateriaalin ja vuorovaikutuksen perusteella laaditaan tavoitekartta, jolla osoitetaan suunnittelun kannalta keskeiset alueet ja niiden tavoitteellinen tila. Tavoitteet kirjataan myös teksti-  
muotoon. Tämän vaiheen jälkeen laaditaan vertailukelpoisia rakenteellisia vaihtoehtoja keskustelun pohjaksi. Liikennesuunnittelija, ympäristösuunnittelija ja kuntatekninen suunnittelija ovat mukana ideoinnissa.

Rakennemalleja ja niissä olevia alueita vertaillaan kuntateknisten erojen, kaupunkikuvan ja ympäristöllisten tekijöiden suhteen. Ensisijainen vertailulähtökohta on alueiden keskinäisten erojen hahmottaminen ja vertailuindekseinä käytetään mm. eri osakokonaisuuksien pisteytystä.

Kaavaluonnos laaditaan em. vaihtoehtojen vertailun ja saatujen kommenttien perusteella.

## 7. ARVIOITAVAT VAIKUTUKSET JA ARVIOINTIMENETELMÄT

MRL 9 §

Vaikutusten selvittäminen kaavaa laadittaessa

Kaavan tulee perustua riittäviin tutkimuksiin ja selvityksiin. Kaavaa laadittaessa on tarpeellisessa määrin selvitettävä suunnitelman toteuttamisen ympäristövaikutukset, mukaan lukien yhdyskuntataloudelliset, sosiaaliset, kulttuuriset ja muut vaikutukset. Selvitykset on tehtävä koko siltä alueelta, jolla kaavalla voidaan arvioida olevan olennaisia vaikutuksia.

Arvioinnin lähtötietona käytetään kaavatyön yhteydessä laadittavia selvityksiä, tutkimuksia sekä suunnitelmia. Vaikutusten arvioinnissa huomioidaan osallisten ja eri sidosryhmien näkemykset ja mielipiteet.

Vaikutusten arvioinnin osakohteet perustuvat maankäyttö- ja rakennuslakiin. Lain 9 §:n ja – asetuksen 1 §:n mukaan kaavan laadinnan yhteydessä arvioidaan vaikutuksia:

- 1) ihmisten elinoloihin ja elinympäristöön;
- 2) maa- ja kallioperään, veteen, ilmaan ja ilmastoon;
- 3) kasvi- ja eläinlajeihin, luonnon monimuotoisuuteen ja luonnonvaroihin;
- 4) alue- ja yhdyskuntarakenteeseen, yhdyskunta- ja energiatalouteen sekä liikenteeseen;
- 5) kaupunkikuvaan, maisemaan, kulttuuriperintöön ja rakennettuun ympäristöön.

Em. listassa on kaavan laadinnan yhteydessä todennäköisesti merkittäviksi muodostuvat vaikutukset lihavoitu.

Todennäköiset vaikutukset elinoloihin liittyvät asuinalueiden tarjonnan turvaamiseen, liikennejärjestelyiden parantamiseen, mutta toisaalta taas maiseman muuttumiseen alueiden rakentuessa. Kaksi ensimmäistä lisäävät myös Laihian vetovoimaisuutta. Alueiden rakentumisella ja liikennejärjestelyiden muutoksilla on vaikutusta myös alue- ja yhdyskuntarakenteeseen sekä maisemaan ja kaupunkikuvaan. Kaavalla pyritään eheyttämään yhdyskuntarakennetta.

## 8. OSALLISET JA ASIANTUNTIJATAHOT

Osallisilla on oikeus ottaa osaa kaavan valmisteluun, arvioida sen vaikutuksia sekä lausua kaavasta mielipiteitä ja antaa lausuntoja.

Kaavahankkeen osallisia ovat MRL:n 62 §:n mukaan:

Viranomaiset ja yhteisöt, joiden toimialaa suunnittelussa käsitellään:

- Laihian kunnan eri hallintokunnat  
Laihiantie 50, 66400 LAIHIA  
puh: (040) 483 6300  
fax: (06) 475 0405  
laihian.kunta@laihia.fi
- Vaasan kaupunki / kaavoitus, PL 3, 65101 VAASA
- Mustasaaren kunta/kaavoitus  
Mustasaaren virastotalo  
Keskustie 4  
Sepänkylä  
65610 MUSTASAARI
- Länsi- ja Sisä-Suomen aluehallintovirasto  
Wolffintie 35,  
PL 200, 65101 Vaasa
- Liikennevirasto /kaavoitus  
PL 33  
00521 HELSINKI
- Etelä-Pohjanmaan ELY-keskus  
  
Ympäristö ja luonnonvarat  
Alueidenkäyttö  
Liikenne ja infrastruktuuri  
(Korsholmanpuistikko 44, 65100 VAASA)  
Elinkeinot, työvoima, osaaminen ja kulttuuri  
(Alvar Aallon katu 8, 60101 SEINÄJOKI)
- Pohjanmaan liitto  
Hietasaarenkatu 6  
65101 VAASA  
Puh. 06 320 6500
- Museovirasto  
Lausuntopyynnöt:  
museovirasto@nba.fi
- Pohjanmaan museo  
Museokatu 3 - 4  
65100 VAASA  
Puh. 06 325 3800
- Vaasan Sähköverkko Oy
- Suomen Metsäkeskus (Etelä- ja Keski-Pohjanmaa)  
Huhtalantie 2  
60220 SEINÄJOKI



- VR Track Oy  
Rautatienkatu 25  
33100 TAMPERE
- ProAgria Etelä-Pohjanmaa  
Huhtalantie 2  
60220 Seinäjoki

Kaikki ne, joiden asumiseen, työntekoon tai muihin oloihin kaava saattaa huomattavasti vaikuttaa

- Yleiskaava-alueen ja sen vaikutusalueen käyttäjät, haltijat, maanomistajat ja asukkaat
- Yhdistykset ja yhteisöt, joiden toimintaan tai intressipiiriin kaavalla saattaa olla vaikutuksia.

## 9. OSALLISTUMISEN JA VUOROVAIKUTUKSEN JÄRJESTÄMINEN

<p>MRL 1 § Lain yleinen tavoite</p> <p>Tämän lain tavoitteena on järjestää alueiden käyttö ja rakentaminen niin, että siinä luodaan edellytykset hyvälle elinympäristölle sekä edistetään ekologisesti, taloudellisesti, sosiaalisesti ja kulttuurisesti kestävä kehitystä.</p> <p>Tavoitteena on myös turvata jokaisen osallistumismahdollisuus asioiden valmisteluun, suunnittelun laatu ja vuorovaikutteisuus, asiantuntemuksen monipuolisuus sekä avoin tiedottaminen käsiteltävinä olevissa asioissa.</p>	<p>MRL 6 § Vuorovaikutus ja kaavoituksesta tiedottaminen</p> <p>Kaavaa valmisteltaessa on oltava vuorovaikutuksessa niiden henkilöiden ja yhteisöjen kanssa, joiden oloihin tai etuihin kaava saattaa huomattavasti vaikuttaa, siten kuin jäljempänä tässä laissa säädetään.</p> <p>Kaavoja valmistelevien viranomaisten on tiedotettava kaavoituksesta sillä tavoin, että niillä, joita asia koskee, on mahdollisuus seurata kaavoitusta ja vaikuttaa siihen.</p>
--	--

Aloitussvaiheessa kaavan vireilletulosta tiedotetaan lehdessä ja kunnan ilmoitustaululla ja kotisivuilla (MRL 63§). Keskeisille maanomistajille lähetetään myös kirje. Osalliset voivat ottaa kantaa esillä olevan osallistumis- ja arviointisuunnitelman riittävyteen antamalla siitä kommentteja yhteyshenkilöille (kohta 2). Kommentteja voidaan antaa myös erillisessä informaatiotilaisuudessa. OAS:n riittävyttä käsitellään myös viranomaisneuvottelussa (MRL 66§, MRA 18§).

Valmisteluvaiheessa kaavaluonnos (luonnokset) pidetään yleisesti nähtävillä (MRL 62§) kunnantalolla. Kuulutuksessa ilmoitetaan ajankohta jolloin suunnitelmaan voi tutustua ja siitä antaa kirjallisia tai suullisia mielipiteitä. Keskeisille maanomistajille lähetetään myös kirje. Tässä yhteydessä pidetään myös yleisötilaisuus. Mielipiteiden tekotapa ja jättöpaikka ilmoitetaan kuulutuksessa. Osallisilta (viranomaiset ja yhteisöt) pyydetään virallinen lausunto.

Kaavaehdotus asetetaan julkisesti nähtäville MRL 65§:n ja MRA 19§:n mukaisesti. Tällöin osallisilla on mahdollisuus antaa kaavaehdotuksesta kirjallinen muistutus. Muistutuksen tehneille, jotka ovat sitä kirjallisesti pyytäneet ja samalla ilmoittaneet osoitteensa, ilmoitetaan kunnan perusteltu kannanotto esitettyyn mielipiteeseen.

Eri viranomaistahoille lähetetään lausuntopyyntö. Viranomaistahojen kanssa pidetään tarvittaessa vielä erillinen viranomaisneuvottelu, kun kaavaehdotus on ollut julkisesti nähtävänä ja sitä koskevat mielipiteet ja lausunnot saatu.

Kaavaehdotus esitellään kunnanhallitukselle ja – valtuustolle ja valtuusto tekee hyväksymistä koskevan päätöksen. Kaavan hyväksymisestä ilmoitetaan MRL 67§ ja MRA 94§ mukaan niille viranomaisille, kunnan jäsenille ja muistutuksen tehneille jotka ovat sitä pyytäneet. Kaavan lähettämistä tiedoksi on säädetty MRA 95§:ssä.

Maankäyttö- ja rakennuslain 188§:n mukaan yleiskaavan hyväksymistä koskevaan päätökseen haetaan muutosta valittamalla hallinto-oikeuteen siten kun kuntalaissa säädetään.

## 10. KAAVOITUKSEN AIKATAULU

Osayleiskaavan tarkistus laaditaan vuosien 2012–2013 aikana alustavan aikataulun mukaan seuraavasti:

VUOSI KUUKAUSI	2012											2013											2014								
	2	3	4	5	6	7	8	9	10	11	12	1	2	3	4	5	6	7	8	9	10	11	12	1	2	3	4	5	6	7	8
<b>TEHTÄVÄT</b>																															
Aloitus	■																														
Materiaalin keräys	■	■	■	■	■	■	■	■																							
OAS	■																														
Maastokäynnit	■																														
Luontoinventoinnit	■	■	■	■	■	■	■	■																							
Rakennusinventointi					■	■	■	■																							
Arkeologinen selvitys								■	■																						
Tarkennusinventointi																					■										
Perusselvitysten koostaminen					■	■	■	■	■	■																					
Tavoitekeskustelu										■																					
Rakennemallit											■	■	■	■	■	■	■	■	■	■	■	■	■								
Selvityksiä:																															
- Lepakkoselvitys																		■	■												
- Kaupan palveluverkkoselvitys																		■	■	■	■	■									
- Kerrostalonselitys																		■	■	■	■	■	■	■	■	■					
Yleiskaavaluonnos																		■	■	■	■	■									
Valmisteluvaiheen kuuleminen																					■	■		■	■						
Osayleiskaavan liikennetarkastelut																					■	■		■	■						
Kaavaehdotus																								■	■	■					
Ehdotusvaiheen kuuleminen																												■	■		
Kuntakäsittely																														■	■
Suunnittelukoukset											●		●	●						●				●							
Viranomaisneuvottelut /työneuvottelut													●	●						●				●				●			
Yleisötilaisuudet /esittelyt													●	●										●				●			