

Laihian Rajavuoren tuulivoima-alue

Osayleiskaavan luontoselvitys

18.8.2013

Luontopalvelu Kraakku

Marika Vahekoski

Petri Hertteli Ramboll Finland Oy

Sisällys

1 Johdanto.....	3
2 Maastotarkastuksen tulokset.....	3
2.1 Mylly 1.....	3
2.2 Mylly 2.....	4
2.3 Mylly 3.....	4
2.4 Mylly 4.....	5
2.5 Mylly 5.....	6
2.6 Mylly 6.....	6
2.7 Mylly 7.....	8
2.8 Mylly 8.....	8
2.9 Mylly 9.....	9
2.10 Mylly 10.....	10
2.11 Mylly 11.....	11
2.12 Mylly 13.....	11
2.13 Mylly 17.....	12
2.14 Mylly 19.....	13
2.15 Mylly 21.....	13
2.16 Mylly 22.....	14
2.17 Mylly 23.....	15
2.18 Mylly 24.....	15
2.19 Mylly 25.....	16
2.20 Mylly 26.....	17
2.21 Mylly 27.....	17
2.22 Mylly 29.....	18
3 Uhanalaiset ja lintudirektiivin I-liitteen lajit.....	19
4 Päätelmät.....	19
Lähteet.....	20

1 Johdanto

Laihian Rajavuoren suunnitellulla tuulivoima-alueella suoritettiin luontomaastotarkastus 4. ja 5.6.2013. Maastotarkastus suoritettiin klo 4.00 – 12.00 välisenä aikana. Suunniteltujen myllypaikkojen ja -alueiden sekä niiden mahdollisten tielinjauksien luontotyytit ja kasvillisuus tarkastettiin. Samalla kirjattiin ylös myös suunnitellulla myllyn paikan läheisyydessä havaitut linnut. Maastotarkastuksen on suorittanut luontokartoittaja Marika Vahekoski Luontopalvelu Kraakusta Ramboll Finland Oy:n toimeksiannosta.

2 Maastotarkastuksen tulokset

2.1 Mylly 1 (Kkj 3242686 6979156)

Puolukka-mustikkatyypin tuoreen kankaan 40 – 50 vuotiasta talousmetsämännikköä. Ei erityisiä luontoarvoja.

Suunniteltu tiealue kulkee 40 – 50 vuotiaan männikön läpi, joka kasvaa puolukka-mustikkatyypin tuoreella kankaalla.

Alueella havaittiin peippo, talitiainen ja punarinta.



2.2 Mylly 2 (Kkj 3242727 6977846)

Alue on nuorta alle viisi metriä korkeaa mäntytaimikkoa. Ei erityisiä luontoarvoja.

Alueella havaittiin peippo ja pajulintu.



Yleiskuvia alueesta, myllyn paikka tässä taimikossa

2.3 Mylly 3 (Kkj 3242270 6977712)

Metsäkurjenpolvi-käenkaali-mustikkatyypin lehtomaista nuorta kuusitaimikkoa. Ei erityisiä luontoarvoja.

Alueella havaittiin pajulintu.



2.4 Mylly 4 (Kkj 3240985 6978253)

Alue on isovarpurämemuuttumaa eli ojitus on kuivattanut suoaluetta. Ei erityisiä luontoarvoja.

Tielinja kulkee 40 – 60 vuotiaan männikön läpi, joka kasvaa variksenmarja-puolukkatyyppin kuivahkolla kankaalla.

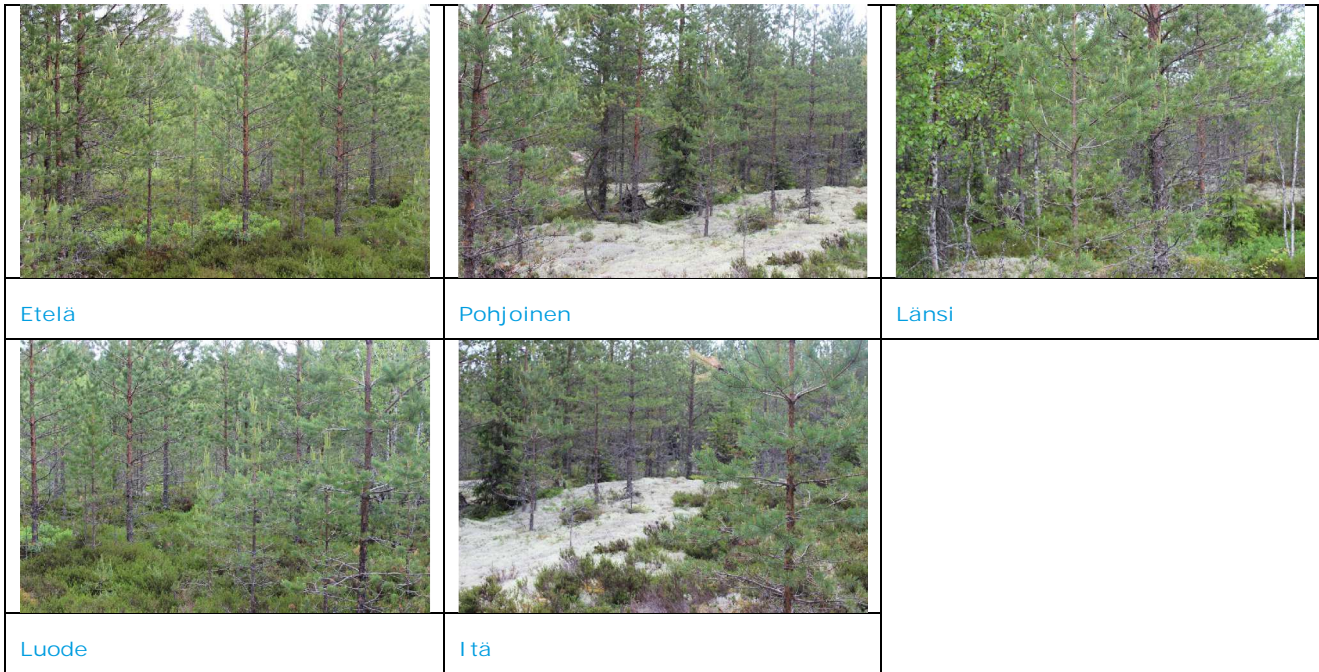
Alueella havaittiin peippo, pajulintu ja metsäkirvinen.



2.5 Mylly 5 (Kkj 3240617 6977710)

Alue on variksenmarja-puolukkatyyppin kuivahkoa kangasta, jolla kasvaa alle viisi metriä korkeaa mäntytaimikkoa. Ei erityisiä luontoarvoja.

Alueella havaittiin metsäkirvinen, peippo, pajulintu ja talitiainen.



2.6 Mylly 6 (Kkj 3241300 6976783)

Puolukka-mustikkatyyppin tuoreen kankaan 60 – 80 vuotiasta männikköä. Ei erityisiä luontoarvoja.

Tielinja kulkee osittain olemassa olevaa tietä pitkin ja osittain 50 vuotiaan männikön läpi puolukka-mustikkatyyppin tuoreella kankaalla sekä puolukka-mustikkatyyppin tuoreen kankaan 40 – 60 vuotiaan kuusikon ja 10 vuotiaan mäntytaimikon halki.

Alueella havaittiin peippo, leppälintu, pajulintu ja metsäviklo.





2.7 Mylly 7 (Kkj 3241833 6976448)

Alue on hakkuuaukkoa, jolle on jätetty mäntyjä siemenpuiksi. Ei erityisiä luontoarvoja.

Alueella havaittiin talitiainen, hippäinen ja peippo.



2.8 Mylly 8 (Kkj 3242552 6976467)

40 – 60 vuotiasta talousmännikköä kivikkoisella puolukka-mustikkatyypin tuoreella kankaalla. Ei erityisiä luontoarvoja.

Suunniteltu tielinja alkaa hakkuuaukosta ja kulkee läpi 40 – 60 vuotiaan mänty- ja kuusimetsän puolukka-mustikkatyypin tuoreella kankaalla.

Alueella havaittiin metsäkirvinen ja peippo.





2.9 Mylly 9 (Kkj 3242793 6976094)

Puolukka-mustikkatyypin tuoretta kangasta, jolla kasvaa 60 – 80 vuotiasta männikköä. Kalliota ei ole juurikaan näkyvissä. Ei erityisiä luontoarvoja.

Alueella havaittiin hernekerttu, pajulintu ja laulurastas.



2.10 Mylly 10 (Kkj 3243226 6976342)

Alle viisi metriä korkeaa mäntytaimikkoa variksenmarja-puolukkatyyppin kuivahkolla kankaalla. Ei erityisiä luontoarvoja.

Alueella havaittiin punarinta, peippo ja pajulintu.



2.11 Mylly 11(Kkj 3241291 6979193)

Alle viisi metriä korkea mäntytaimikko variksenmarja-puolukkatyyppin kuivahkolla kankaalla. Ei erityisiä luontoarvoja.

Alueella havaittiin pajulintu, vihervarpunen ja peippo.



2.12 Mylly 13 (Kkj 3242458 6979653)

20 – 30 vuotiasta männikköä puolukka-mustikkatyyppin tuoreella kankaalla. Ei erityisiä luontoarvoja.

Suunniteltu tielinja kulkee 20 – 30 vuotiaan männikön läpi, joka kasvaa puolukka-mustikkatyyppin tuoreella kankaalla.

Alueella havaittiin peippo.





Itä

2.13 Mylly 17 (Kkj 3243491 6977762)

Puolukka-mustikkatyypin tuoreella kankaalla kasvaa 30 – 50 vuotiasta kuusi ja mänty sekametsää.

Alueella kasvoi valkolehdokki. Kkj-yhtenäiskoordinaatiston mukaan valkolehdokki kasvaa seuraavassa paikassa: 3243491 6977718. Alueella ei ollut muita erityisiä luontoarvoja.

Tielinjaus kulkee kuusi- ja mäntytaimikon reunassa, puolukka-mustikkatyypin tuoreella kankaalla.

Alueella havaittiin peippo, pajulintu ja vihervarpunen.



Tielinja



Itä



Pohjoinen



Länsi



Etelä

2.14 Mylly 19 (Kkj 3243278 6976892)

Alle kymmenen vuotiasta mäntytaimikkoa metsälauha-mustikkatyypin tuoreella kankaalla. Ei erityisiä luontoarvoja.

Tielinja kulkee puolukka-mustikkatyypin tuoreella kankaalla kasvavan harvennushakatun männikön sekä mäntytaimikon läpi.

Alueella havaittiin metsäkirvinen, pajulintu ja peippo.



2.15 Mylly 21 (Kkj 3242708 5975424)

60 – 80 vuotiasta männikköä kivikkoisella ja kallioisella variksenmarja-puolukkatyypin kuivahkolla kankaalla. Ei erityisiä luontoarvoja.

Tielinja kulkee hakkuuaukean läpi.

Alueella havaittiin leppälintu ja vihervarpunen.





2.16 Mylly 22 (Kkj 3242268 6975636)

60 – 80 vuotiasta männikköä kivikkoisella ja kallioisella variksenmarja-puolukkatyyppin kuivahkolla kankaalla. Ei erityisiä luontoarvoja.

Alueella havaittiin leppälintu ja närhi.



2.17 Mylly 23 (Kkj 3241784 6975806)

60 – 80 vuotiasta männikköä kivikkoisella ja kallioisella variksenmarja-puolukkatyyppin kuivahkolla kankaalla. Ei erityisiä luontoarvoja.

Tielinja kulkee läpi isovarpurämemuuttuman.

Alueella havaittiin vihervarpunen



2.18 Mylly 24 (Kkj 3241477 6980095)

40 vuotiasta kuusikkoa metsälauha-mustikka tyyppin tuoreella kankaalla. Ei erityisiä luontoarvoja.

Tielinja kulkee valmista metsätietä pitkin.

Alueella havaittiin lehtokerttu, peippo, pajulintu ja laulurastas.





2.19 Mylly 25 (Kkj 3241858 6979943)

40 – 70 vuotiasta mänty ja kuusi sekametsää puolukka-mustikkatyypin tuoreella kankaalla. Ei erityisiä luontoarvoja.

Alueella havaittiin tilitalti, vihervarpunen ja pajulintu.



2.20 Mylly 26 (Kkj 3241803 6979214)

20 vuotiasta kuusi, mänty ja rauduskoivu sekametsää, jossa on tehty harvennushakkuita. Alue on puolukka-mustikkatyyppin tuoretta kangasta. Ei erityisiä luontoarvoja.

Alueella havaittiin vihervarpunen ja peippo.



2.21 Mylly 27 (Kkj 3241892 6978605)

Harvennettua 10 – 15 vuotiasta mäntytaimikkoa. Ei erityisiä luontoarvoja.

Alueella havaittiin vihervarpunen ja punarinta.



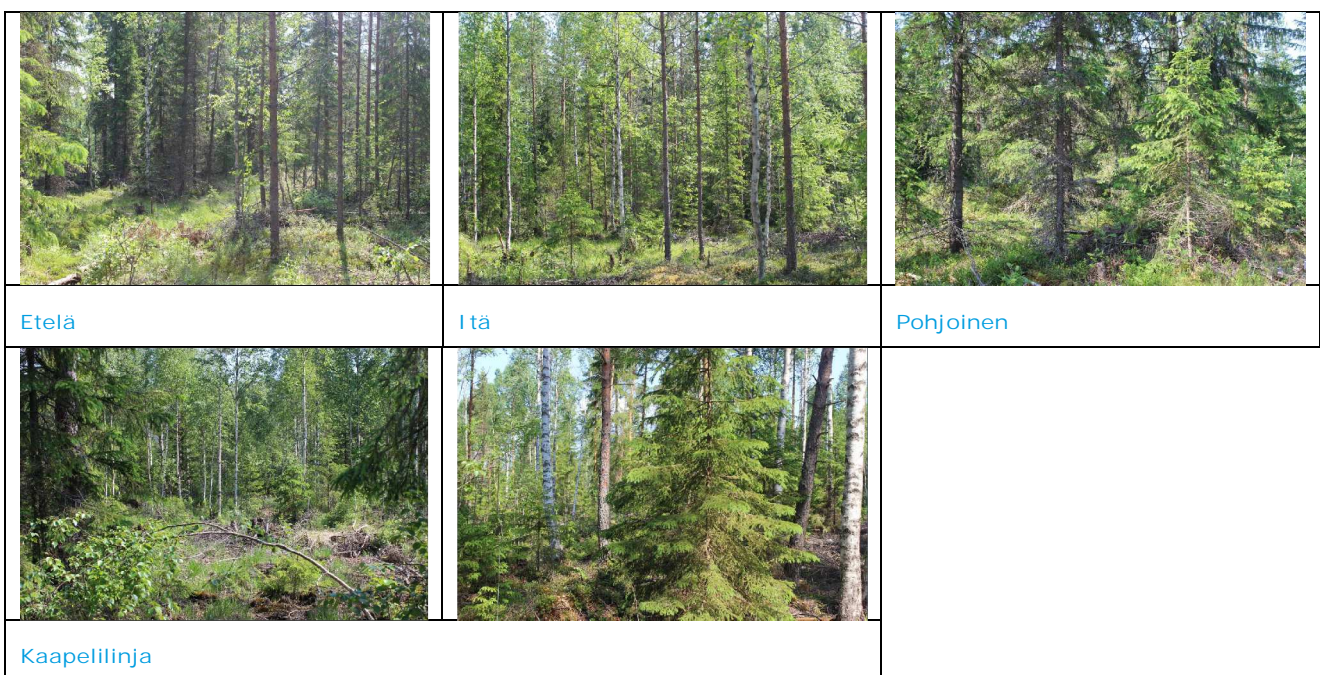


2.22 Mylly 29 (Kkj 3241463 6978315)

15 – 20 vuotiasta mänty ja kuusi sekametsää puolukka-mustikkatyypin tuoreella kankaalla.

Alueella havaittiin peippo, pajulintu ja vihervarpunen.

Myllyjen 27 ja 29 välisellä kaapelilinjalla kasvaa 20 – 40 vuotiasta koivu-, mänty- ja kuusisekametsää puolukka-mustikkatyypin tuoreella kankaalla.



3 Uhanalaiset ja lintudirektiivin I-liitteen lajit sekä Suomen vastuulajit

Laji on vaarantunut, kun siihen kohdistuu keskipitkällä aikavälillä suuri uhka kadota luonnosta. Uhanalaisuusluokan 2010 mukaan laji arvioidaan vaarantuneeksi (VU), kun se parhaan saatavilla olevan tiedon perusteella täyttää jonkun vaarantuneiden luokan kriteereistä A-E, ja siihen arvioidaan täten kohdistuvan luonnossa korkea häviämiskorkeus. Laji arvioidaan silmälläpidettäväksi (NT), kun se ei täytä uhanalaisten kriteerejä, mutta jonkun kriteerin täytyminen on kuitenkin lähellä tai on todennäköistä, että ehdot täyttyvät lähitulevaisuudessa. Alueellisessa uhanalaisuusarvioinnissa tarkastellaan valtakunnallisesti silmälläpidettävien ja elinvoimaisten lajien uhanalaisuutta vuoden 2010 uhanalaisuusarvioinnin mukaan. Lintudirektiivin I-liitteessä on lueteltu yhteisön tärkeinä pitämät lajit, joiden suojelemiseksi on osoitettava erityissuojelualueita (Natura 2000 -verkosto.). Suomen erityisvastuulajit ovat lajeja, joiden levinneisyys on keskittynyt Eurooppaan tai, jotka ovat maanosan laajuisesti uhanalaisia, voimakkaasti taantuneita tai harvalukuisia, ja erityisesti karujen vesien, soiden ja boreaalisten havumetsien lajit, joiden Suomen kannan osuus on yli 15 % Euroopan kannasta, lukuun ottamatta punakylkirastasta, järripeipoa ja vihervarpusta. (Suomen ympäristökeskus: Vastuulaji, linnut. 2005. Ympäristöministeriön www-sivut.)

Maastotarkastuksessa havaituista linnuista leppälintu on Suomen vastuulaji. Uhanalaisia tai lintudirektiivin I-liitteen lajeja ei havaittu.

4 Päätelmät

Suunnitellut myllyjen paikat sekä tielinjaukset ja kaapelilinjat eivät sijaitse arvokkailla luontotyypeillä. Myllyn numero 17 alueella kasvoi valkolehdokki, joka on luonnonsuojelulaille rauhoitettu kasvilaji ja tulee huomioida tielinjauksessa. Myllyjen 21 ja 22 alueella havaittiin leppälintuja, jotka ovat Suomen vastuulajeja. Leppälinnuille voidaan asentaa pönttöjä, jotka turvaavat sen pesinnän alueella, jos sieltä joudutaan poistamaan mahdollisia kolopuita.

Lähteet

- Hotakainen, J-P., Nousiainen, H., Mäkipää, R., Reinikainen, A. & Tonteri, T. 2008: Metsätyypit – opas kasvupaikkojen luokitteluun. Metsäkustannus. Hämeenlinna.
- Laine, L.J. 1996: Suomalainen lintuopas.
- Meriluoto, M. & Soininen, T. 1998: Metsäluonnon arvokkaat elinympäristöt. Metsälehtikustannus. Tapiola. Hämeenlinna.
- Mossberg, B. & Stenberg, L. 2005: Suuri pohjolan kasvio. Tammi. Helsinki.
- Rassi, P., Hyvärinen, E., Juslén, A. ja Mannerkoski, I (toim.) 2010. Suomen lajien uhanalaisuus - Punainen kirja 2010. Ympäristöministeriö ja Suomen Ympäristökeskus. Helsinki.
- Raunio, A. Schuman, A. Kontula, T. 2008. Suomen luontotyyppien uhanalaisuus – Osa 1. Suomen ympäristökeskus. Helsinki.
- Raunio, A. Schuman, A. Kontula, T. 2008. Suomen luontotyyppien uhanalaisuus – Osa 2. Suomen ympäristökeskus. Helsinki.
- Sierla, L., Lammi, E., Mannila, J. ja Nironen, M. 2004. Direktiivilajien huomioon ottaminen suunnittelussa. Ympäristöministeriö. Helsinki.
- Söderman, T. 2003. Luontoselvitykset ja luontovaikutusten arviointi –kaavoituksessa, YVA-menettelyssä ja Natura-arvioinnissa. Suomen Ympäristökeskus. Helsinki.
- Sisältödokumentti 17.9.2007 / Suomen ympäristökeskus. Suomessa esiintyvät luontodirektiivin II, IV ja V-liitteen lajit. <http://www.ymparisto.fi/default.asp?contentid=248356&lan=FI>
- Sisältödokumentti 15.10.2001 / Suomen ympäristökeskus. Alueellisesti uhanalaiset putkilokasvit (NT). <http://www.ymparisto.fi/default.asp?contentid=263450&lan=FI>
- Sisältödokumentti 15.10.2001 / Suomen ympäristökeskus. Alueellisesti uhanalaiset putkilokasvit (LC). <http://www.ymparisto.fi/default.asp?contentid=263452&lan=FI>
- Sisältödokumentti 1.2.2012 / Ympäristöministeriö. Luonnonsuojeluasetuksessa rauhoitetut lajit. www.ymparisto.fi/print.asp?contentid=404980&clan=fi