

Vastaanottaja  
Laihian kunta

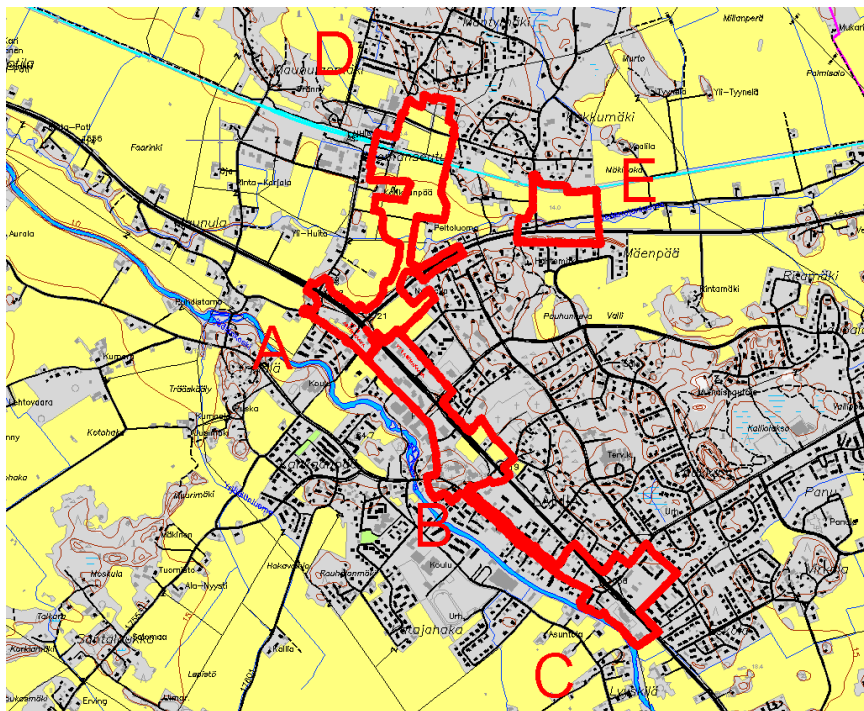
Asiakirjatyyppi  
**OSALLISTUMIS- JA ARVIOINTI SUUNNITELMA**

Päivämäärä  
30.9.2013  
Päivitys 10.2.2014

LAIHIA

VT18 JA VT3 –ALUEIDEN

ASEMAKAAVAN MUUTOS JA LAAJENNUS



LAIHIA  
VT18 JA VT3  
ASEMAKAAVAN MUUTOS JA LAAJENNUS

Tarkastus 30/09/2013 – 10/02/2014  
Päivämäärä 11/02/2014  
Laatija  
Tarkastaja Jouni Laitinen

## SISÄLTÖ

JOHDANTO	1
1. MAANKÄYTTÖ- JA RAKENNUSLAIN ANTAMAT LÄHTÖKOHDAT	2
2. SUUNNITTELUN KOHDE JA VAIKUTUSALUE	3
3. YHTEYSHENKILÖT	3
4. SUUNNITTELUN LÄHTÖKOHDAT JA TAVOITTEET	4
4.1 Suunnittelutehtävä ja tavoite	4
4.2 Valtakunnalliset alueidenkäyttötavoitteet	4
4.3 Suunnittelualan ympäristön nykytila	5
4.4 Maanomistus	10
4.5 Maakuntakaava	10
4.6 Yleiskaava	11
4.7 Asemakaava	12
4.8 Tiesuunnitelmatilanne	12
5. kaava-alueet ja keskeiset muutostarpeet	13
5.1 Osa-alue A, Nykyinen valtateiden liittymäalue ympäristöineen	13
5.2 Osa-alue B, Ampujantie – Kirkon ympäristö	14
5.3 Osa-alue C, Ampujantie - Laihantie	15
5.4 Osa-alue D, Ratikylä	16
5.5 Osa-alue E, Alhontie – Kortteli 299	17
6. LAADITUT JA LAADITTAVAT SELVITYKSET	18
6.1 Laaditut selvitykset	18
6.2 Laadittavat selvitykset	19
7. LAADITTAVAT VAIHTOEHDOT	19
8. ARVIOITAVAT VAIKUTUKSET	19
9. OSALLISET	20
10. OSALLISTUMISEN JA VUOROVAIKUTUKSEN JÄRJESTÄMINEN	21
11. KAAVOITUKSEN AIKATAULU	22

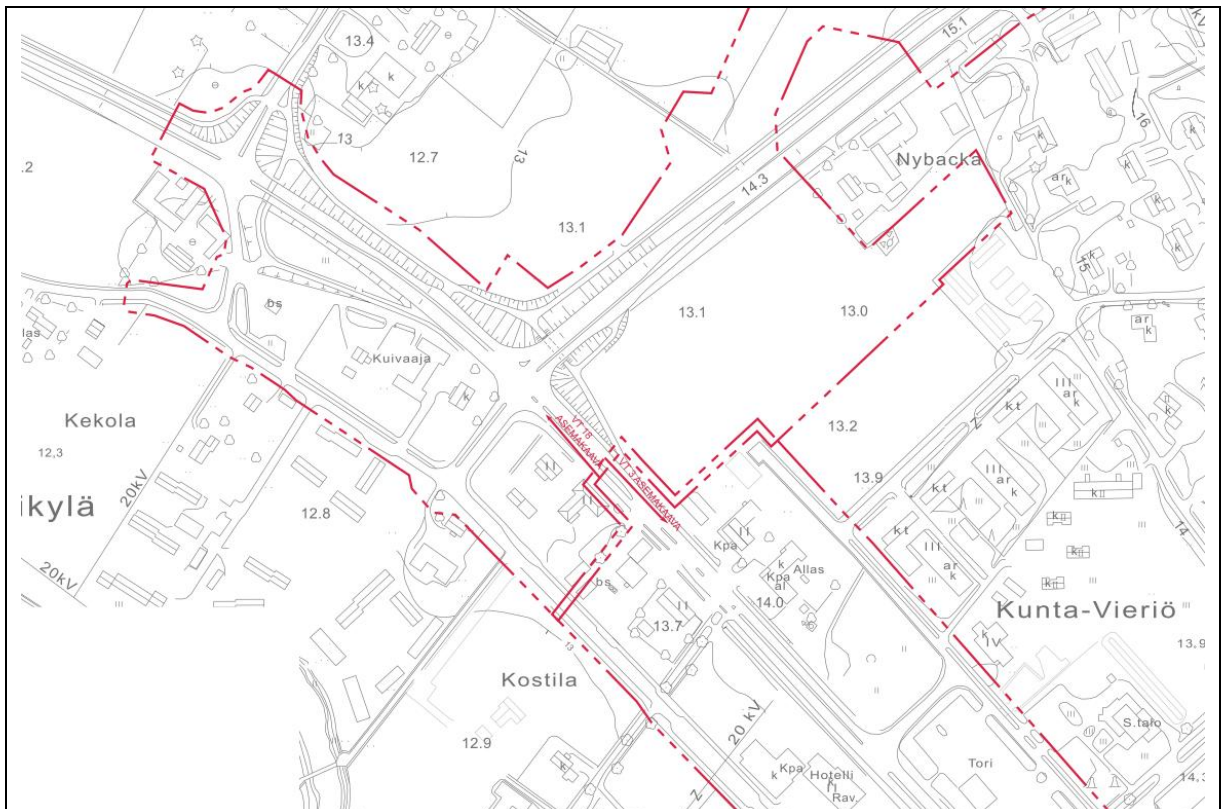
## JOHDANTO

Asemakaavan muutoksen ja laajennuksen tavoitteena on valtateiden 18 ja 3 parantamisen tiesuunnitelmien ja hankkeeseen liittyvien ratasuunnitelman ja katusuunnitelmien asemakaavallisten toteuttamisedellytysten varmistaminen. *Valtatie 3 ja valtatie 18 Lahian kohdalla* – tiesuunnitelma on laadittu vuonna 2009 ja sitä on päivitetty vuonna 2011. Tiesuunnitelmasta ja sen päivityksestä on tehty uudelleenarviointi vuonna 2012.

Parhailtaan on laadittavana kesäkuussa 2013 aloitettu seuraavan vaiheen tiesuunnitelmien laatiminen ja suunnitelmat valmistuvat kesällä 2014. Nyt käsillä oleva asemakaavan muutos ja laajennus liittyy tähän suunnitelmavaiheeseen.

Asemakaavan muutos ja laajennus sisältää em. valtateihin rajoittuvia asemakaava-alueita sekä vähäisiltä osin asemakaavan laajennuksia. Aluerajaus on laadittu siten että kyseiset liikenneneratkaisut voidaan toteuttaa. Kaava muodostuu viidestä osa-alueesta (A-E).

Osa-alueet eriytetään kaavaehdotusvaiheessa *kahdeksi erilliseksi asemakaavaksi*. vt3 asemakaava ja vt18 asemakaava. Asemakaavojen rajapinta on esitetty kuvassa 1.



Kuva 1. Asemakaavan jakaminen vt18 osuuteen (länsi- ja pohjoisosa) ja vt3 osuuteen (itäosa)

# 1. MAANKÄYTTÖ- JA RAKENNUSLAIN ANTAMAT LÄHTÖKOHDAT

MRL 62§, 63§ ja 64§

## A) Osallistumis- ja arviointisuunnitelma

Kaavaa laadittaessa tulee riittävän aikaisessa vaiheessa laatia kaavan tarkoitukseen ja merkitykseen nähden tarpeellinen suunnitelma osallistumis- ja vuorovaikutusmenettelystä sekä kaavan vaikutusten arvioinnista.

Kaavoituksen vireille tulosta tulee ilmoittaa sillä tavoin, että osallisilla on mahdollisuus saada tietoja kaavoituksen lähtökohdista ja osallistumis- ja arviointimenettelystä. Ilmoittaminen on järjestettävä kaavan tarkoituksen ja merkityksen kannalta sopivalla tavalla. Ilmoittaminen voi tapahtua myös kaavoituskatsauksesta tiedottamisen yhteydessä.

## B) Vuorovaikutus kaavaa valmisteltaessa

Kaavoitusmenettely tulee järjestää ja suunnittelun lähtökohdista, tavoitteista ja mahdollisista vaihtoehtoista kaavaa valmisteltaessa tiedottaa niin, että alueen maanomistajilla ja niillä, joiden asumiseen, työntekoon tai muihin oloihin kaava saattaa huomattavasti vaikuttaa, sekä viranomaisilla ja yhteisöillä, joiden toimi-ala suunnittelussa käsitellään (osallinen), on mahdollisuus osallistua kaavan valmisteluun, arvioida kaavoituksen vaikutuksia ja lausua kirjallisesti tai suullisesti mielipiteensä asiasta.

## C) Neuvottelu osallistumis- ja arviointisuunnitelmasta

Kaupunki voi neuvotella elinkeino-, liikenne- ja ympäristökeskuksen (ELY-keskuksen) kanssa osallistumis- ja arviointisuunnitelman riittävydestä ja toteuttamisesta.

Osallisella on ennen kaavaehdotuksen asettamista julkisesti nähtäville mahdollisuus esittää elinkeino-, liikenne- ja ympäristökeskukselle neuvottelun käymistä osallistumis- ja arviointisuunnitelman riittävydestä. Jos suunnitelma on ilmeisesti puutteellinen, elinkeino-, liikenne- ja ympäristökeskuksen on viivytyksettä järjestettävä kunnan kanssa neuvottelu suunnitelman täydentämistarpeiden selvittämiseksi.

Neuvotteluun on kutsuttava esityksen tehnyt osallinen ja tarpeen mukaan ne viranomaiset ja yhteisöt, joiden toimialaan asia liittyy.

## D) Palaute osallistumis- ja arviointisuunnitelmasta

Tätä osallistumis- ja arviointisuunnitelmaa on saatavilla Laihian kunnan teknisestä toimesta, Laihiantie 50, 66400 LAIHIA tai kunnan Internet -sivuilta [www.laihia.fi](http://www.laihia.fi).

Osallistumis- ja arviointisuunnitelmasta voi antaa palautetta seuraavasti:

Maanmittausteknikko Anna Annila; puh. 0500 868 127,  
sähköposti: [anna.annila@laihia.fi](mailto:anna.annila@laihia.fi)

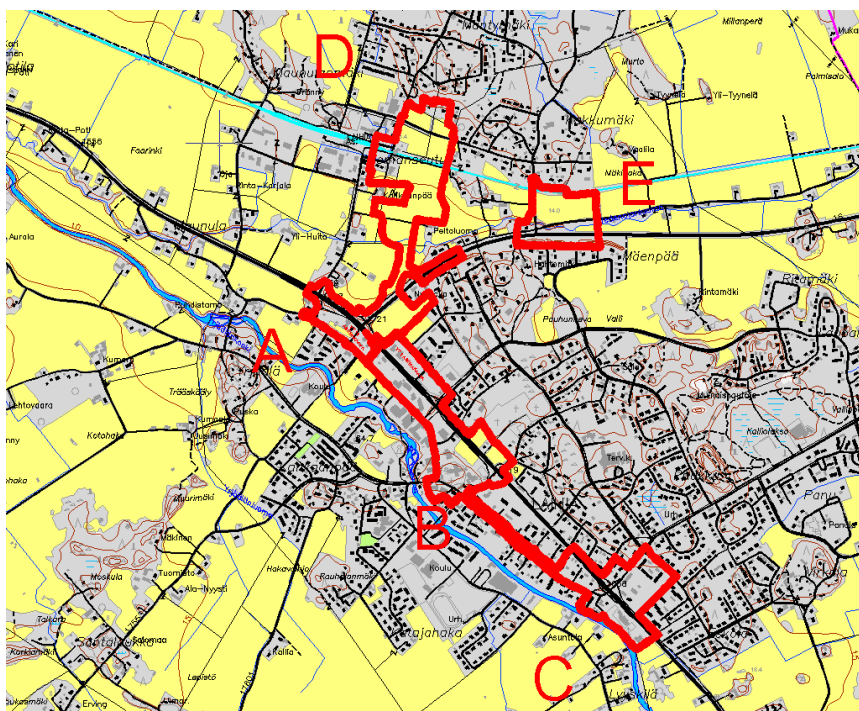
Kaavan laatija:  
Jouni Laitinen  
Arkkitehti SAFA  
[jouni.laitinen@ramboll.fi](mailto:jouni.laitinen@ramboll.fi)

*Tätä osallistumis- ja arviointisuunnitelmaa päivitetään koko suunnitteluprosessin ajan aina tarpeen mukaan.*

## 2. SUUNNITTELUN KOHDE JA VAIKUTUSALUE

Suunnittelualueen pinta-ala on yhteensä noin 65,8 ha ja se sijoittuu sekä Kirkonkylän että Asemaseudun asemakaava-alueille ja vähäisiltä osin niiden laajennusalueille. Kaavan osa-alueiden sijainti on osoitettu *kuvassa 2*.

Kaavamuutoksella ja laajennuksella on suoria maankäyttövaikutuksia ensisijaisesti valtateiden varsialueilla mutta liikenteen kokonaisvaikutusten osalta koko Laihian keskustan taajamaraken-  
teessa.



Kuva 2. Kaavan osa-alueiden sijainti. ©Maanmittauslaitos.

## 3. YHTEYSHENKILÖT

Asemakaavan muutos toteutetaan yhteistyönä Laihian kunnan ja Ramboll Finland Oy:n kesken. Tiesuunnitelmia laatii Sito Oy.

### KAAVOITTAJA:

Laihian kunta

- Maanmittausteknikko Anna Annila

Laihian kunta/ tekninen osasto  
Laihiantie 50, 66400 LAIHIA  
Puh. (keskus) 040 483 6300

sähköposti:  
anna.annila@laihia.fi

KAAVAKONSULTTI:

Ramboll Finland Oy  
Pitkäsillankatu 1,  
67100 KOKKOLA  
Puh. 020 755 7600  
Fax 020 755 7602

KAAVAN LAATIJA:

Jouni Laitinen  
Puh. 040 5500 830  
Sähköposti: jouni.laitinen@ramboll.fi

TIESUUNNITTELUKONSULTTI:

Sito Oy  
Paavo Mero  
Puh. 020 747 6134  
Sähköposti: paavo.mero@sito.fi

## 4. SUUNNITTELUN LÄHTÖKOHDAT JA TAVOITTEET

### 4.1 Suunnittelutehtävä ja tavoite

Asemakaavan muutoksen ja laajennuksen tavoitteena on valtateiden 18 ja 3 parantamisen tie-suunnitelmien ja hankkeeseen liittyvien ratasuunnitelman ja katusuunnitelmien asemakaavallisten toteuttamisedellytysten varmistaminen.

### 4.2 Valtakunnalliset alueidenkäyttötavoitteet

Valtakunnalliset alueidenkäyttötavoitteet ovat osa maankäyttö- ja rakennuslain mukaista alueidenkäytön suunnittelujärjestelmää. Valtioneuvosto hyväksyi valtakunnalliset alueidenkäyttötavoitteet maankäyttö- ja rakennuslain perustella vuonna 2000. Valtioneuvosto päätti 13.11.2008 valtakunnallisten alueidenkäyttötavoitteiden tarkistamisesta, mikä tuli voimaan 1.3.2009.

Valtakunnalliset alueidenkäyttötavoitteet on jaettu kuuteen asiakokonaisuuteen:

1. Toimiva aluerakenne
2. Eheytyvä yhdyskuntarakenne ja elinympäristön laatu
3. Kulttuuri- ja luonnonperintö, virkistyskäyttö ja luonnonvarat
4. Toimivat yhteysverkot ja energiahuolto
5. Helsingin seudun erityiskysymykset
6. Luonto- ja kulttuuriympäristöinä erityiset aluekokonaisuudet.

Tässä asemakaavahankkeessa suunnittelua koskee korostetusti toimivia yhteysverkkoja koskeva valtakunnallinen alueidenkäyttötavoite:

Toimivat yhteysverkot ja energiahuolto;

Liikennejärjestelmiä suunnitellaan ja kehitetään kokonaisuuksina, jotka käsittävät eri liikennemuodot ja palvelevat sekä asutusta että elinkeinoelämän toimintaedellytyksiä.

Liikennejärjestelmä ja alueidenkäyttö sovitetaan yhteen siten, että vähennetään henkilöautoliikenteen tarvetta ja parannetaan ympäristöä vähän kuormittavien liikennemuotojen käyttöedellytyksiä. Erityistä huomiota kiinnitetään lisäksi liikenneturvallisuuteen.

#### 4.3 Suunnittelualueen ympäristön nykytila

Suunnittelualue on suurelta osin Laihian keskusta-alueita, jonne sijoittuu huomattava osa Laihian palveluista. Alueen tuntumassa on mm. kauppa, kirjasto, posti, paloasema, kaukolämpölaitos sekä muita liikekiinteistöjä ja palveluita ja lisäksi on urheilu- ja virkistysalueita.

Suunnittelualueen Tampereentien puoleiset osa-alueet ( A,B,C) ovat suurelta osin rakentuneet. Asemansseudun puoleiset osa-alueet ( D, E ) ovat pääosin rakentamattomia peltoalueita.

Asemakaavan muutosalueen ympäristöä on esitetty *osa-alueittain ilmakuvissa 3-7*



Kuva 3. Ote ilmakuvasta jossa osa-alueen A rajausta. Kuvassa myös kaava-alueiden jako vt3 asemakaavaan ja vt18 asemakaavaan. © Maanmittauslaitos, 2013.





Kuva 4. Ote ilmakuvasta jossa osa-alueen B rajausta. Keskellä kirkko. © Maanmittauslaitos, 2013.



Kuva 5. Ote ilmakuvasta jossa osa-alueen B ja C alueille sijoittuva Laihiantie. © Maanmittauslaitos, 2013.



Kuva 6. Ote ilmakuvaista jossa osa-alueen C rajaus. © Maanmittauslaitos, 2013.



Kuva 7. Ote ilmakuvasta, jossa osa-alueen D rajausta. © Maanmittauslaitos, 2013.



Kuva 8. Ote ilmakuvaista, jossa osa-alueen E rajaus. © Maanmittauslaitos, 2013.



Kuva 9. Suunnittelualuetta valtatie 3 varresta.



Kuva 10. Suunnittelualueen keskiosan tieympäristöä.

#### 4.4 Maanomistus

Maanomistus jakautuu kunnan, valtion ja yksityisten maanomistajien kesken.

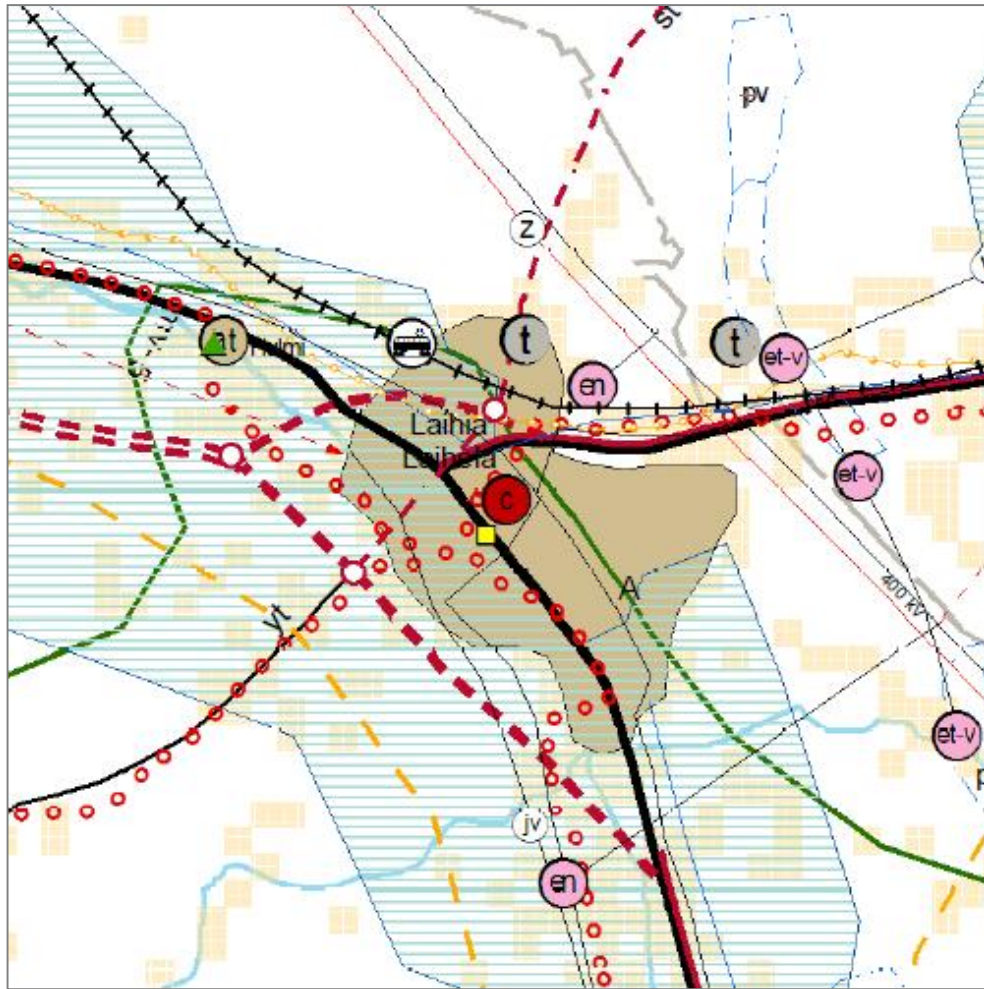
#### 4.5 Maakuntakaava

Laihian kunta kuuluu Pohjanmaan liiton alueeseen. Pohjanmaan liiton maakuntavaltuusto hyväksyi 29.9.2008 Pohjanmaan maakuntakaavan. Ympäristöministeriö vahvisti kaavan 21.12.2010.

Vahvistettua maakuntakaavaa on täydennetty vaihekaavoilla. Vaihemaakuntakaava 1 "Kaupallisten palvelujen sijoittuminen Pohjanmaalla" hyväksyttiin maakuntahallituksen kokouksessa 14.5.2012 ja vahvistettiin ympäristöministeriössä 4.10.2013. Ympäristöministeriö jätti vahvistamatta vähittäiskaupan suuryksiköiden merkinnät Pedersören Edsevössä (KM1) ja Närpiön Högbäck-Nixbackissa (KM5). Pohjanmaan liitto hakee KM5:n vahvistamatta jättämiseen muutosta korkeimmalta hallinto-oikeudelta.

Vaihekaava 2 - Uusiutuvat energiamuodot ja niiden sijoittuminen Pohjanmaalla on ehdotusvaiheessa. Kaava vahvistunee vuoden 2015 alkupuolella. Kaava ei kuitenkaan koske nyt käsillä olevaa asemakaavaa.

Maakuntakaavan mukaan suunnittelualue on taajamatoimintojen aluetta (A). Osa alueesta kuuluu kulttuuriympäristön tai maiseman vaalimisen kanalta valtakunnallisesti arvokkaalle alueelle (sininen viivarasteri). Nyt käsillä oleva valtatie 18 siirto on myös huomioitu maakuntakaavassa.

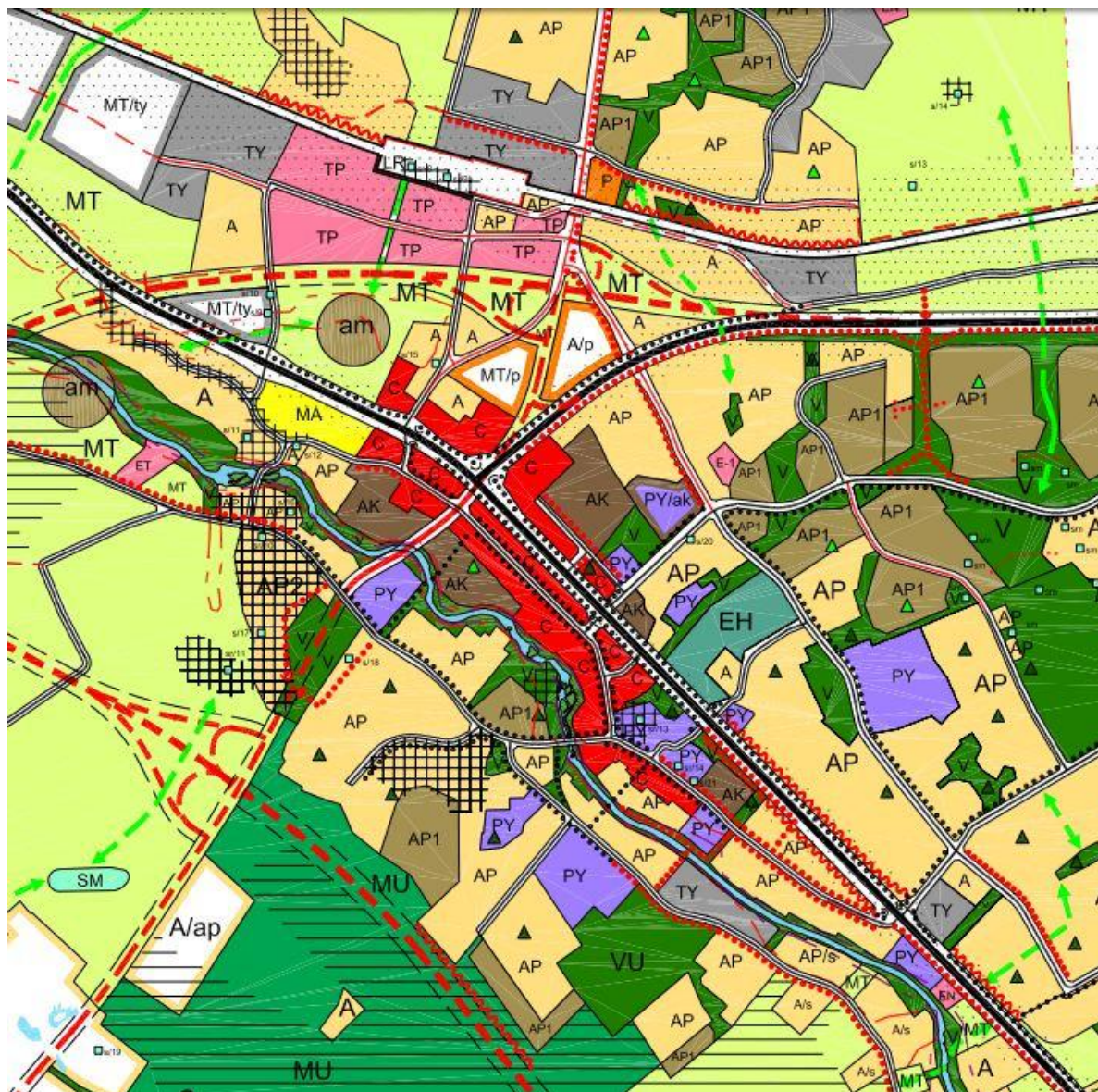


Kuva 11. Ote Pohjanmaan maakuntakaavasta (vahvistettu 21.12.2010).

#### 4.6 Yleiskaava

Alueella on voimassa Laihian kirkonseudun osayleiskaava 2017, jonka kunnanvaltuusto hyväksyi 10.11.2003. Kaava tuli voimaan 31.1.2005. Voimassaolevaa kaavaa päivitetään parhaillaan.

Suunnittelualueella on yleiskaavassa mm. seuraavia aluevarauksia: keskustoimintojen alue (C), virkistysalue (V), julkisten palvelujen- ja hallinnon alue (PY / P), kerros- tai tiivis rivitalovaltainen asuntoalue (AK), asuinpienalojen alue (A), teollisuusalue, jolla ympäristö asettaa toiminnan laadulle erityisiä vaatimuksia (TY), työpaikka-alue (TP), energiahuollonalue (EN), maatalousalue (MT) sekä hautausmaa-alue (EH).



Kuva 12. Ote kunnanvaltuuston 10.11.2003 hyväksymästä osayleiskaavasta.

#### 4.7 Asemakaava

Suunnittelualue on suurelta osin asemakaavan piirissä vaikka kaava-alueeseen liittyy vähäisiä asemakaavan laajennuksia. Voimassa oleva asemakaava ja tarkemmat osa-alueittaiset kaavara-jaukset on esitetty pääkappaleessa 5 (Kaava-alueet ja keskeiset muutostarpeet). Kaavat ovat hyvin eri-ikäisiä; uusin on hyväksytty vuonna 2012.

#### 4.8 Tiesuunnitelmatilanne

Valtateiden 3 ja 18 Laihian toimenpiteiden uudelleenarviointiselvitys on tehty Sito Oy:ssä ja uudelleen arvioinnin selvitysraportti on päivätty 25.9.2012. Selvityksessä on esitetty kolme vaihto-ehdotta joita on vertailtu suhteessa:

- liikenteen suuntautumiseen, liikenneverkkoon ja maankäytön yhteyksiin,
- toimivuuteen ja liittymiin,
- kevyen liikenteen yhteyksiin ja joukkoliikennedyhteyksiin,
- turvallisuuteen,
- ympäristöön,
- kaavoihin ja maankäyttöön sekä
- rakentamiskustannuksiin.

Kesäkuussa 2013 on aloitettu seuraavan vaiheen suunnitelmien laatiminen ja suunnitelmat valmistuvat kesällä 2014. Suunnittelun alkuvaiheessa tutkitaan vaihtoehtoja Maunulan eritasoliittymästä sekä Asematien liittymisestä valtatiehen 3. Ratikyläntien suunnittelussa tarkistetaan ja vertaillaan aikaisemmassa suunnitteluvaiheessa esitetyt rautatien alitus- ja ylitysvaihtoehdot.

Suunnitelmat sisältävät edellä mainittujen pääväylien sekä pääteihin liittyvien katu-, yksityistie- ja kevyen liikenteen verkkojen kehittämistoimenpiteet. Myös radan tasoliittymien poistamisesta aiheutuvat tiejärjestelyt suunnitellaan. Valtateiden 3 ja 18 liittymäksi rakennetaan uusi Maunulan eritasoliittymä ( ei sijoitu asemakaava-alueelle). Valtatien 18 linjataan uudelleen n. 2 km. matkalla ja sille rakennetaan uusi Ratikylän eritasoliittymä (asemakaava-alueella) maankäytön kehittämistä varten. Valtatieltä 3 Laihian keskustajaksolla poistetaan tonttiliittymät ja kaikki katuliittymät muutetaan suuntaisliittymiksi, joissa ei ole vasemmalle kääntymistä. Valtatielle 3 tehdään uusia risteys siltoja. Valtatien 3 nopeusrajoitus nostetaan 80:een km/h:ssa ja tie sovitetaan taa-jamaympäristöön rakentamalla mm. tarvittavat meluesteet.

## 5. KAAVA-ALUEET JA KESKEISET MUUTOSTARPEET

### 5.1 Osa-alue A, Nykyinen valtateiden liittymäalue ympäristöineen

Osa-alue sijoittuu keskusta, nykyisten vt18 ja vt3 liittymäalueen ympäristöön.

Osa-alueen keskeiset muutoskohteet vt18 asemakaavan puolella ovat:

- Ajoneuvoalikulun osoittaminen nykyiseen valtateiden liittymään.
- Edelliseen liittyvät suuntaisliittymäjärjestelyt valtatielle 3 Asemantien nykyisen liittymän kohdalla.
- Korttelin 2 liittymäjärjestelyt (kiertoliittymä) uudelle sisääntulotielle eli Ratikyläntielle (nykyiselle valtatielle 18).
- Ipposentien jatkaminen korttelin 2 läpi ajo-yhteytenä uudelle sisääntulotielle eli Ratikyläntielle (nykyiselle valtatielle 18). Samassa yhteydessä ajo-yhteyttä laajennetaan siten että ajojärjestelyt kortteliin 1 ovat helpommin toteutettavissa.
- Katualueita laajennetaan nykyisin voimassa olevan asemakaavan ulkopuolelle siten että muodostuu yhtenäinen katuverkko välille Ratikyläntie - Vallinmäentie.

Osa-alueen keskeiset muutoskohteet vt3 asemakaavan puolella ovat:

- Tonttikohtaisten liittymien poistaminen valtatieltä 3.
- Laurokselantien ja Kauppatien tilavarausten tarkistaminen.

Lisäksi alueella tehdään jonkin verran teknisluonteisia merkintätarkistuksia asemakaavan luettavuuden parantamiseksi.





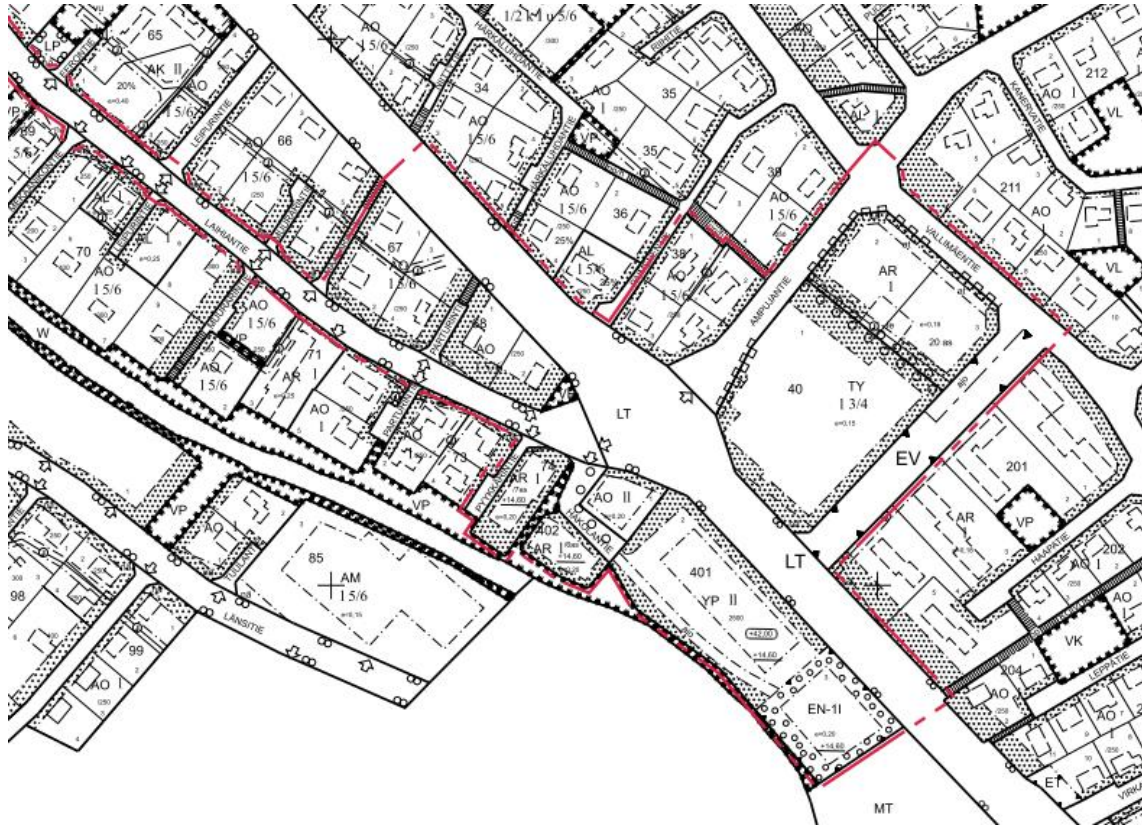
Kuva 13. Voimassa oleva asemakaava ja kaavan rajaus osa-alueen A kohdalla.

## 5.2 Osa-alue B, Kirkon ympäristö

Osa-alue sijoittuu kirkon ympäristöön.

Osa-alueen keskeiset muutostarpeen liittyvät nykyisen alikulun (Kirkkotie – Vallintie) osoittamiseen *vain* kevyen liikenteen käyttöön, Pankkikujan leventäminen liittymää varten sekä vähäiset katualueiden levennykset (Laihiantie). Lisäksi Laihiantie – Pankkikuja muuttuu yleisestä tiestä katualueeksi.





Kuva 15. Voimassa oleva asemakaava ja kaavan rajaus osa-alueen C kohdalla.

#### 5.4 Osa-alue D, Ratikylä

Osa-alue sijoittuu Ratikyläntien varteen radan ympäristössä.

Osa-alueen keskeiset asemakaavan muutostarpeet kohdistuvat Ratikyläntien hallinnolliseen muutokseen yleisestä tiestä kaduksi sekä samalla sen tiealueen leveyden tarkistamiseen.

Asemakaavan laajennus on tällä osalla-alueella laajin käsittäen Ratikylän uuden eritason ja siihen liittyvien välittömien alueiden osoittamisen.

Lisäksi tälläkin osa-alueella tehdään teknisluonteisia muutoksia.



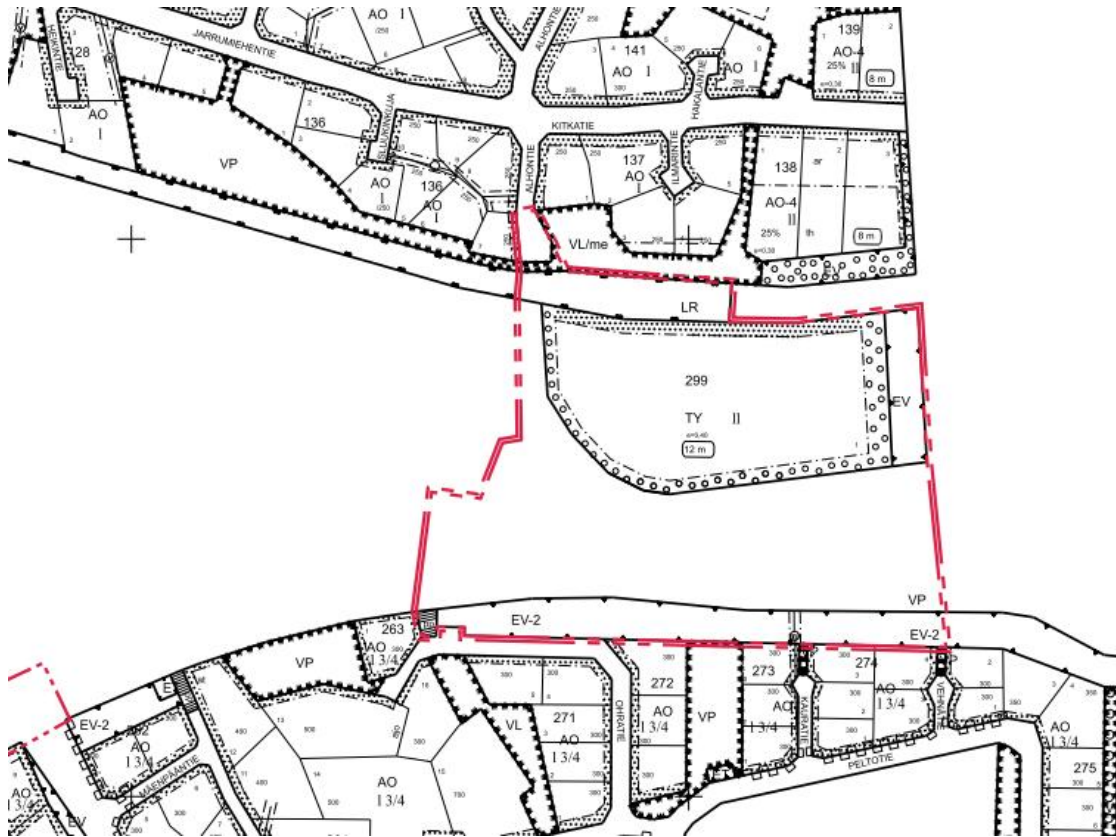
Kuva 16. Voimassa oleva asemakaava ja kaavan rajaus osa-alueen D kohdalla.

## 5.5 Osa-alue E, Vedenojantie

Osa-alue sijoittuu Vedenojantien varteen.

Osa-alueella ei ole merkittäviä asemakaavan muutostarpeita. Keskeisenä kaavan laajennustarpeena on Vedenojantien katualueen määrittäminen ( samalla pieni muutos kortteliin 299) sekä yleisen tien tiealueen huomioimiseen asemakaavassa. Lisäksi alueelle osoitetaan kevyen liikenteen alikulku valtatielle 18 likimain nykyisen Alhontien liittymän kohdalle.

Näin kaksi asemakaava-aluetta radan molemmin puolin yhtyvät valtatie 18 liikennealueella.



Kuva 17. Voimassa oleva asemakaava ja kaavan rajausta-alueen E kohdalla.

## 6. LAADITUT JA LAADITTAVAT SELVITYKSET

### 6.1 Laaditut selvitykset

Alueen liikennejärjestelyjä koskevat selvitykset on esitelty kohdassa 4.8 *Tiesuunnitelmatilanne*. Lisäksi Laihian keskusta-alueelta on olemassa lukuisia asemakaavojen ja Kirkonseudun osayleiskaavan tarkistuksen yhteydessä 2012 – 2013 tehtyjä selvityksiä joita hyödynnetään tarpeen mukaan.

Keskeiset hyödynnettävät selvitykset ovat:

- *Rakennusinventoinnin ja kulttuuriympäristökokonaisuuksien tarkistus.*
- *tieverkko-suunnitelman päivitys*
- *arkeologinen yleisinventointi ja sen tarkennus syksyllä 2013.*
- *Luontoselvitys sisältäen lepäkö ja viitasammakkoselvityksen.*
- *palveluverkkoselvitys.*
- *Myös Ympäristöministeriön teettämä päivitys- ja täydennysinventointi valtakunnallisesti arvokkaista maisema-alueista on hyödynnettävissä asemakaavatyössä.*

## 6.2 Laadittavat selvitykset

Uusien kaavaselvitysten tarvetta ei alueella pääsääntöisesti ole vaan ratkaisut perustuvat tiesuunnittelussa laadittuihin ja laadittaviin selvityksiin.

## 7. LAADITTAVAT VAIHTOEHDOT

Tiesuunnitteluun liittyviä vaihtoehtoja on kuvattu kappaleessa 4.8. Varsinaisissa kaavaratkaisuissa ei lähtökohtaisesti tutkita erillisiä maankäytöllisiä vaihtoehtoja vaan ratkaisut perustuvat edellä kuvattuun suunnitteluprosessiin. Mikäli liikenneratkaisut mahdollistavat vaihtoehtojen tutkimisen myös maankäytön kannalta laaditaan tarpeen mukaan kyseiset vaihtoehtotarkastelut.

## 8. ARVIOITAVAT VAIKUTUKSET

MRL 9 §

Vaikutusten selvittäminen kaavaa laadittaessa

*Kaavan tulee perustua riittäviin tutkimuksiin ja selvityksiin. Kaavaa laadittaessa on tarpeellisessa määrin selvittävä suunnitelman toteuttamisen ympäristövaikutukset, mukaan lukien yhdyskuntataloudelliset, sosiaaliset, kulttuuriset ja muut vaikutukset. Selvitykset on tehtävä koko siltä alueelta, jolla kaavalla voidaan arvioida olevan olennaisia vaikutuksia.*

Arvioinnin lähtötietona käytetään alueelta laadittuja selvityksiä, tutkimuksia sekä suunnitelmia. Vaikutuksia alueiden käyttöön arvioidaan tarkastelemalla nykyistä ja suunniteltua alueidenkäyttöä. Vaikutusten arvioinnissa huomioidaan osallisten ja eri sidosryhmien näkemykset ja mielipiteet.

Vaikutusten arvioinnin osakohteet perustuvat maankäyttö- ja rakennuslakiin. Lain 9 §:n ja – asetuksen 1 §:n mukaan kaavan laadinnan yhteydessä arvioidaan vaikutuksia seuraavasti.

(*kursiivalla* esitetty alustavia vaikutuksia, lihavoituna todennäköisesti merkittävimmät vaikutuskohteet)

### 1) Ihmisten elinoloihin ja elinympäristöön

- *Liikenneturvallisuus paranee, kun tasoliittymiä poistuu pääteiltä ja paikallisen liikenteen riskimäärä valtatien kanssa vähenee.*
- *Kolmen rautatien tasoristeyksen poistaminen lisää raideliikenteen, ajoneuvoliikenteen ja kevyen liikenteen liikenneturvallisuutta.*
- *Jalankulkijoiden ja pyöräilijöiden turvallisuus lisääntyy uusien siltojen ja alikulkujen johdosta.*

### 2) Maa- ja kallioperään, veteen, ilmaan ja ilmastoon

### 3) Kasvi- ja eläinlajeihin, luonnon monimuotoisuuteen ja luonnonvaroihin

### 4) Alue- ja yhdyskuntarakenteeseen, yhdyskunta- ja energiatalouteen sekä liikenteeseen

- *Valtatien liikenteen sujuvuus paranee huomattavasti, kun nopeusrajoitus nousee 80:een km/h:ssa.*
- *Hanke mahdollistaa maankäytön kehittymisen Laihian keskustassa ja Ratikylän alueella.*

- *Ohikulkutien tarve poistuu (valtatie 3 Laihian keskustan kohta)*
- 5) Kaupunkikuvaan, maisemaan, kulttuuriperintöön ja rakennettuun ympäristöön
- *Maisemakuva muuttuu tie- ja ratapenkereiden vuoksi.*
  - *Taajamakuva muuttuu uusien alikulkujen sekä melukaiteiden ja –aitojen myötä.*

## 9. OSALLISET

Osallisilla on oikeus ottaa osaa kaavan valmisteluun, arvioida sen vaikutuksia sekä lausua kaavasta mielipiteitä ja antaa lausuntoja.

Kaavahankkeen osallisia ovat MRL:n 62 §:n mukaan:

Viranomaiset ja yhteisöt, joiden toimialaa suunnittelussa käsitellään:

- Laihian kunnan eri hallintokunnat  
Laihiantie 50  
66400 LAIHIA  
puh: (040) 483 6300  
fax: (06) 475 0405  
laihian.kunta@laihia.fi
- Etelä-Pohjanmaan ELY-keskus  
Korsholmanpuistikko 44, 65100 VAASA
- Pohjanmaan liitto  
Hietasaarenkatu 6  
65101 VAASA  
Puh. 06 320 6500
- Pohjanmaan museo  
Museokatu 3 – 4  
65100 VAASA  
Puh. 06 325 3800
- Vaasan Sähköverkko Oy  
PL 26, 65101 Vaasa
- Museovirasto  
Lausuntopyynnöt:  
museovirasto@nba.fi
- Pohjanmaan pelastuslaitos  
Sepänkyläntie 14-16  
65100 Vaasa

Kaikki ne, joiden asumiseen, työntekoon tai muihin oloihin kaava saattaa huomattavasti vaikuttaa

- Asemakaavan muutos- ja laajennusalueen ja sen vaikutusalueen käyttäjät, haltijat, maanomistajat ja asukkaat
- Yhdistykset ja yhteisöt, joiden toimintaan tai intressipiiriin kaavamuutoksella ja -laajennuksella saattaa olla vaikutuksia.

## 10. OSALLISTUMISEN JA VUOROVAIKUTUKSEN JÄRJESTÄMINEN

<p>MRL 1 § Lain yleinen tavoite</p> <p>Tämän lain tavoitteena on järjestää alueiden käyttö ja rakentaminen niin, että siinä luodaan edellytykset hyvälle elinympäristölle sekä edistetään ekologisesti, taloudellisesti, sosiaalisesti ja kulttuurisesti kestävä kehitystä.</p> <p>Tavoitteena on myös turvata jokaisen osallistumismahdollisuus asioiden valmisteluun, suunnittelun laatu ja vuorovaikutteisuus, asiantuntemuksen monipuolisuus sekä avoin tiedottaminen käsiteltävinä olevissa asioissa.</p>	<p>MRL 6 § Vuorovaikutus ja kaavoituksesta tiedottaminen</p> <p>Kaavaa valmisteltaessa on oltava vuorovaikutuksessa niiden henkilöiden ja yhteisöjen kanssa, joiden oloihin tai etuihin kaava saattaa huomattavasti vaikuttaa, siten kuin jäljempänä tässä laissa säädetään.</p> <p>Kaavoja valmistelevien viranomaisten on tiedotettava kaavoituksesta sillä tavoin, että niillä, joita asia koskee, on mahdollisuus seurata kaavoitusta ja vaikuttaa siihen.</p>
--	--

Aloitusvaiheessa kaavan vireilletulosta tiedotetaan lehdessä ja kunnan ilmoitustaululla ja kotisivuilla (MRL 63§). Osalliset voivat ottaa kantaa esillä olevan osallistumis- ja arviointisuunnitelman riittävyteen antamalla siitä kommentteja yhteyshenkilöille (kohta 2). Varsinaista viranomaisneuvottelua ei katsottu alkuvaiheessa tarpeen pitää mutta viranomaistyöneuvottelu pidettiin 4.12.2013.

Valmisteluvaiheessa kaavaluonnos pidetään yleisesti nähtävillä (MRL 62§) kunnantalolla. Kuvutuksessa ilmoitetaan ajankohta jolloin suunnitelmaan voi tutustua ja siitä antaa kirjallisia tai suullisia mielipiteitä. Keskeisille maanomistajille lähetetään myös kirje. Tässä yhteydessä pidetään myös yleisötilaisuus (yhdessä tiesuunnittelun kanssa) tai kaavan laatijan vastaanotto. Mielipiteiden tekotapa ja jättöpaikka ilmoitetaan kuulutuksessa. Osallisilta (viranomaiset ja yhteisöt) pyydetään virallinen lausunto.

Kaavaehdotus asetetaan julkisesti nähtäville MRL 65§:n ja MRA 27§:n mukaisesti. Tällöin osallisilla on mahdollisuus antaa kaavaehdotuksesta kirjallinen muistutus. Muistutuksen tehneille, jotka ovat sitä kirjallisesti pyytäneet ja samalla ilmoittaneet osoitteensa, ilmoitetaan kunnan perusteltu kannanotto esitettyyn mielipiteeseen.

Eri viranomaistahoille lähetetään lausuntopyyynnöt. Viranomaistahojen kanssa pidetään erillinen viranomaisneuvottelu ennen kaavaehdotuksen nähtävilläasettamista, ja tarpeen mukaan kun kaavaehdotus on ollut julkisesti nähtävänä ja sitä koskevat mielipiteet ja lausunnot saatu.

Kaavaehdotus esitellään kunnanhallitukselle ja – valtuustolle ja valtuusto tekee hyväksymistä koskevan päätöksen. Kaavan hyväksymisestä ilmoitetaan MRL 67§ ja MRA 94§ mukaan niille viranomaisille, kunnan jäsenille ja muistutuksen tehneille jotka ovat sitä pyytäneet. Kaavan lähtetämisestä tiedoksi on säädetty MRA 95§:ssä.

Maankäyttö- ja rakennuslain 188§:n mukaan asemakaavan hyväksymistä koskevaan päätökseen haetaan muutosta valittamalla hallinto-oikeuteen siten kun kuntalaissa säädetään.



## 11. KAAVOITUKSEN AIKATAULU

Asemakaavojen alustava aikataulu on esitetty seuraavassa:

Osallistumis- ja arviointisuunnitelma	lokakuu	2013
Vireilletulosta kuuluttaminen	lokakuu	2013
Kaavaluonnos	helmikuu	2013
Valmisteluvaiheen kuuleminen	helmi- maaliskuu	2014
Kaavaehdotus	huhtikuu	2014
Nähtävilläolo	toukokuu	2014
Kunnanvaltuuston hyväksyminen	kesäkuu	2014

Tiesuunnitelmien sekä hankkeeseen liittyvien ratasuunnitelman ja katusuunnitelmien on määrä valmistua vastaavasti kesällä 2014.