



Laihian kirkonseudun osayleiskaava 2040

MAISEMASELVITYS





Laatija:

ProAgria Etelä-Pohjanmaa
MKN Maisemapalvelut
Huhtalantie 2
60220 SEINÄJOKI

Riikka Asunmaa
Maisemasuunnittelija
maisemasuunnittelun hortonomi AMK
040 5349 337
riikka.asunmaa@proagria.fi

Kuvat: Riikka Asunmaa, ellei toisin mainita

Kartat ja muu aineisto: Kartoissa on käytetty Maanmittauslaitoksen peruskarttarasteri-aineistoa 12/2012 sekä Maanmittauslaitoksen, Suomen ympäristökeskuksen ja Museoviraston avoimia paikkatietoaineistoja 2012 ja 2014.

Toukokuu 2014

Sisältö

1	JOHDANTO.....	4
2	MAISEMASELVITYS.....	5
2.1	Sijainti ja yleiskuvaus.....	5
2.2	Maisemarakenne ja erityispiirteet.....	6
2.3	Maastonmuodot.....	8
2.4	Maa- ja kallioperä.....	10
2.5	Vesisuhteet; vesistöt, vedenjakajat ja pohjavesi.....	11
2.6	Luonto; kasvillisuus ja eläimet.....	12
2.7	Maiseman asutus- ja kulttuurihistoria; kehitys, arvot ja rakennusperintö.....	15
2.7.1	Rakennetun kulttuuriympäristön arvot.....	17
2.8	Maisemakuva ja maiseman erityispiirteet.....	18
2.8.1	Maiseman yleiskuvaus.....	18
2.8.2	Taajamamaiset alueet.....	19
2.8.3	Maaseutumaiset alueet.....	20
2.9	Yhteenveto – maisemalliset arvot.....	23
3	MAISEMAVAIKUTUSTEN ARVIOINTI.....	24
	Osayleiskaavaratkaisun maisemavaikutukset.....	24
4	LÄHTEET.....	26
5	Liitteet.....	26

1 JOHDANTO

Tämä maisemaselvitys on tehty osana Laihian kirkonseudun osayleiskaavan päivitystyötä. Työn toimeksiantajana on ollut Ramboll Finland Oy. Selvityksen on laatinut ProAgria Etelä-Pohjanmaan maisemasuunnittelija Riikka Asunmaa. Toimeksiantajan puolelta työtä ovat ohjanneet arkkitehti SAFA, Jouni Laitinen sekä kaavoituksen ja maankäytön ryhmäpäällikkö Minna Vesisenaho. Selvityksessä käsitellään kaava-alueen maisema-arvoja ja arvioidaan kaavan maisemavaikutuksia. Selvityksen tarkoitus on tuottaa tietoa maisemakuvasta, maiseman arvoista ja erityispiirteistä kaavoituksen tueksi sekä arvioida kaavaratkaisujen, erityisesti eritasoliittymien, kerrostalojen sekä aluevarausten maisemavaikutuksia alueella.

Laihianjokilaakson maisema-alue on inventoitu selvityksen laatijan toimesta vuonna 2013 osana valtakunnallisten ja maakunnallisten maisema-alueiden päivitysinventointia. Päivitysinventoinnin tuloksena maisema-alueen rajausta on muutettu ja arvoluokka on ehdotettu valtakunnallisesti arvokkaaksi maisema-alueeksi. Toisin kuin vanhassa maisema-alueerajauksessa, Laihian kirkonseudun osayleiskaava –alue sijoittuu laajalti uuden rajausehdotuksen ulkopuolelle.

Maisemaselvityksessä on tarkasteltu alueen maisemarakennetta, maiseman ominais- ja erityispiirteitä sekä luonnon ja kulttuuriympäristön arvoja. Pohja-aineistona työssä ovat olleet mm. alueelle laaditut selvitykset, suunnitelmat ja kaavat, Maanmittauslaitoksen, Suomen Ympäristökeskuksen sekä Museoviraston ylläpitämät avoimet, digitaaliset paikkatietoaineistot sekä muut julkisesti jaetut paikkatietoaineistot (Paikkatietoikkuna). Työssä on lisäksi tarkasteltu alueelta laadittuja vanhoja karttoja. Karttatyöskentelyä ja vuoden 2013 inventointitietoja on täydennetty maastokäynnillä, joka on tehty toukokuussa 2014.

Seinäjoki 06.05.2014

Riikka Asunmaa
ProAgria Etelä-Pohjanmaa /MKN Maisemapalvelut

2 MAISEMASELVITYS

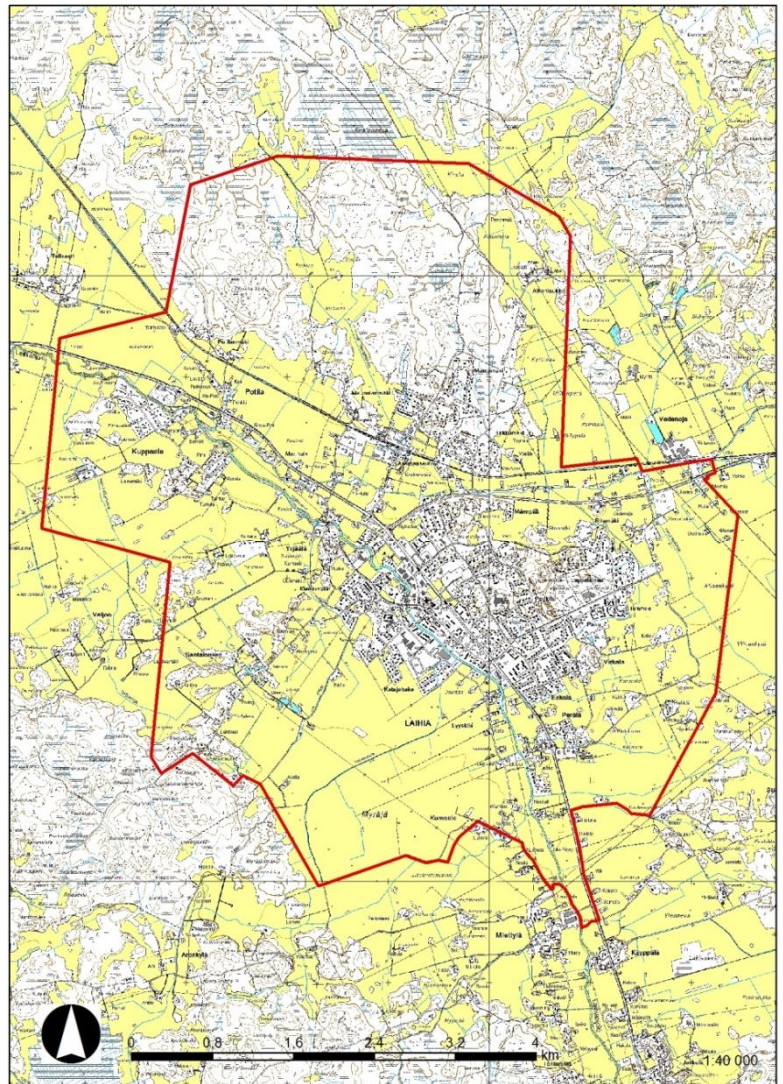
SELVITYSALUEEN RAJAUS (pohjakartta: ©MML 2012, peruskarttarasteri)

2.1 Sijainti ja yleiskuvaus

Laihian kunta sijaitsee Pohjanmaan maakunnassa kolmostien ja VT 18 risteyksessä n. 24 km Vaasasta kaakkoon. Suunnittelualue (noin 40 km²) kattaa Laihian Kirkonseudun ja sitä ympäröiviä alueita. Osayleis-kaava-alueeseen lukeutuvat mm. seuraavat kylät ja alueet: Potila, Potilanmäki, Maunula, Maunulanmäki, Asemanseutu, Lappalainen, Tammela, Kirkonseutu, Paukku, Virkala, Perälä, Kumaala, Myräjä, Katajahaka, Santaloukko, Yrjäälä ja Kupparla .

Maisemamaakuntajaon mukaisesti Laihia kuuluu Pohjanmaan maisemamaakuntaan ja lukeutuu Etelä-Pohjanmaan viljelylakeuksien seutuun. Pohjanmaan maisemamaakunnalle tyypillistä ovat suurehkot joet, selvärajaiset jokilaaksot sekä suhteellisen tasainen maasto. Pohjanmaa on Suomen vähäjärvisimpiä alueita. Kalliomuodostumia ja heikosti maisemassa erottuvia harjuja on vain harvakseltaan. Jokilaaksojen viljyvät savikot on raivattu laajoiksi pelloiksi. Metsäselänteet ovat enimmäkseen karuja, kivikkoisten moreeni maiden puolukkatyyppin männikköjä. Pohjanmaa on ollut pitkään asuttua ja maakunnalla on verraten pitkät ja vankat kulttuuriperinteet. Elämä on keskittynyt jokilaaksoihin ja selänteet ovat olleet asumattomia takamaita.

Etelä-Pohjanmaan viljelylakeuksien seudun tunnusomaisin piirre on jokivarsien horisontaalinen lakeusmaisema. Joet ovat tyypillisimpiä vesistöjä, joihin liittyvä ilmiö on runsas tulviminen. Laaja peltoviljely on lähtenyt yleensä suon raivauksesta ja kytoviljelystä. Ensisijainen asutus sijoittuu nauhamaisesti jokivarsille ja jokilaakson loiville kumpareille, myöhäisempi asutus on hakeutunut laaksoa rajaavien metsäselänteiden reunaan. Perinteiset kaksifooninkiset pohjalaistalot on rakennettu erittäin horisontaalisen maiseman vastapainoksi.



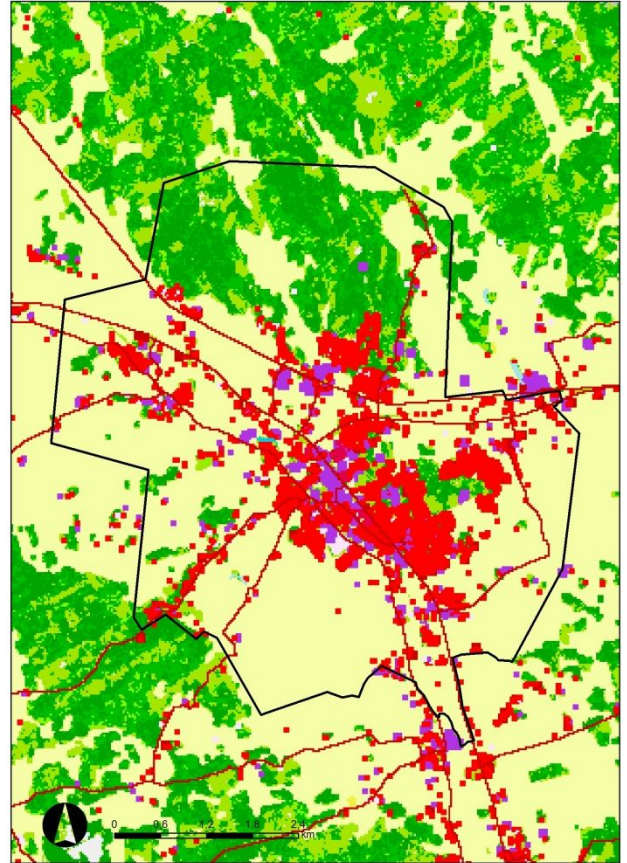
2.2 Maisemarakenne ja erityispiirteet

Maaston korkeimmat kohdat muodostavat selännealueita ja matalimmat kohdat laaksoja. Selänteiden ja laaksojen väliin muodostuu vaihettumisvyöhyke, joka on yleensä metsäistä rinnealuetta. Maiseman rakenne on alueella pääasiassa selkeä ja suurilinjainen, mutta paikoin on myös havaittavissa rannikkoseudulle tyypillistä pienipiirteisyyttä ja sen myötä vyöhykkeiden vaihtelevuutta.

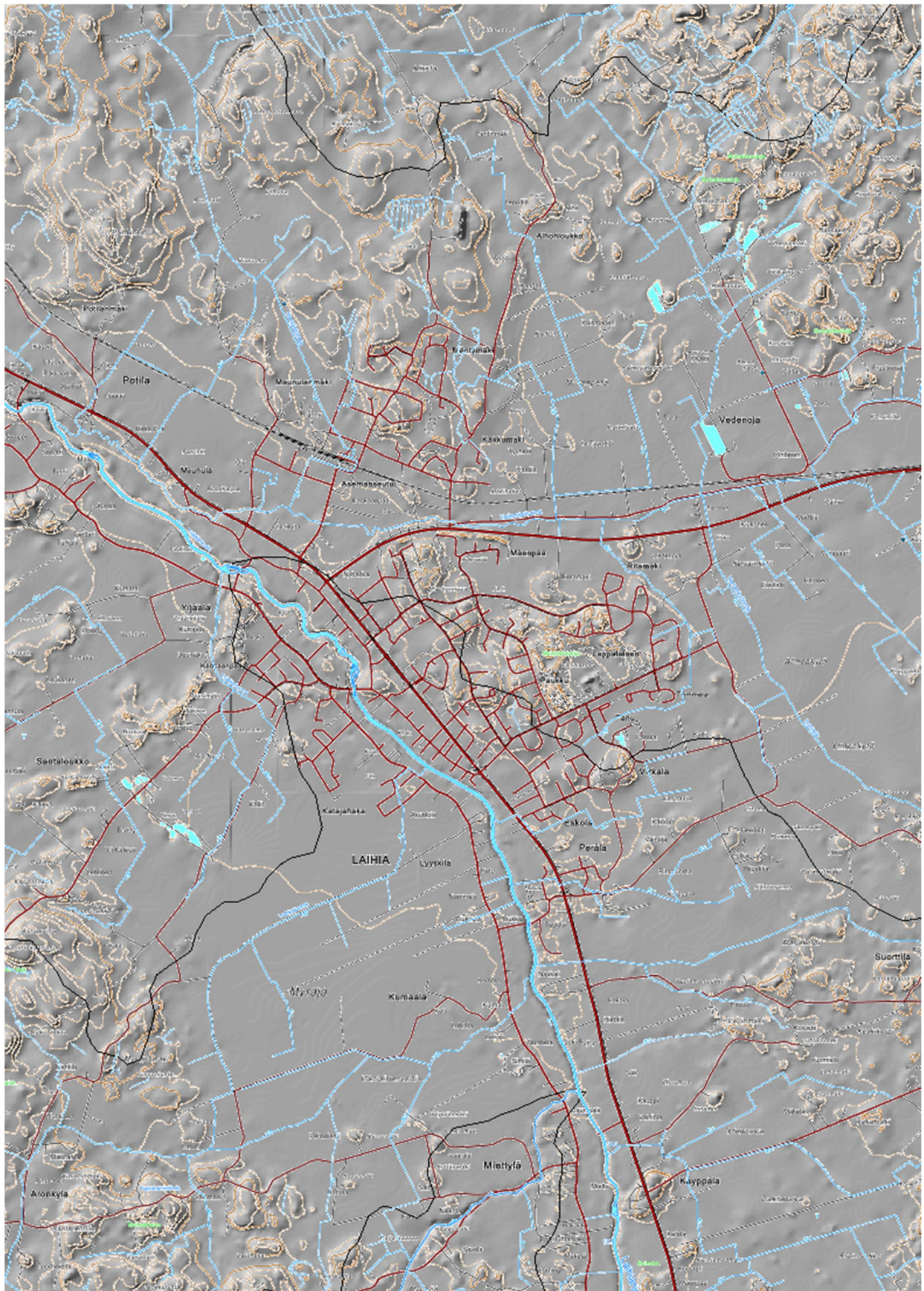
Maisemarakenteen rungon muodostavat pienialaiset ja korkeussuhteiltaan matalahkot moreeniselänteet, avoin viljelytasanko sekä jokivarren ja moreenikumpareiden asutusvyöhykkeet. Maisemamaakunnalleen tyypillisesti alueen maisemarakenteen hallitseva elementti on tasainen, viljelykseen raivattu, leveä jokilaakso. Jokivarren lakeus rajautuu pohjoisessa ja lounaassa metsäselänteisiin. Jokilaaksoa jäsentävät pienet metsäiset kumpareet.

Pohjalaiselle kulttuurimaisemalle tyypilliseen tapaan laakson keskellä kulkevan joen molemmin puolin kulkevat tiet muodostaen ns. tikapuurakenteen. Asutus on sijoittunut nauhamaisesti näiden teiden varsille. Rakentamisperinteen leimaa-antavat, kookkaat kaksi- tai puolitoistakerroksiset pohjalaistalot ovat Laihianjokivarren kulttuurimaisemaa hallitseva erityispiirre.

Erytispiirteinä ovat myös moreenimuodostumien runsaslohkareiset louhikot, joissa on suuria, läpimitaltaan jopa 2 – 3 metrisiä lohkareita. Maisemassa on siirtolohkareita ja louhikkoisia saarekkeita runsaasti. Jääkauden vetäytymisvaiheen aikana syntyneet moreeniselänteet ovat pinnanmuodoiltaan vaihtelevia erottuen selvästi alavasta viljelylakeudesta. Maiseman erityispiirteinä on myös merkittäviä yksittäisiä maisemapuita ja puurivejä.



MAISEMARAKENNE / PEITTEISYYS. (©SYKE, Corine Land Cover 2006 maankäyttö/maanpeite) rakennetut alueet näkyvät punaisella, laaksot/pellot keltaisella; selänteet/metsät vihreällä. Kaavaraja näkyy mustalla viivalla.



MAISEMARAKENNE JA KORKEUSSUHTEET. Kuvassa vinovalvarjostus, korkeuskäyrät (ruskea), vesi (sininen), liikenneverkko (punainen), vedenjakajat (musta).

Lähde: <http://paikkatietoikkuna.fi/web/fi>

2.3 Maastonmuodot

Valtaosa osayleiskaava-alueesta on tasaista jokilaaksoa. Korkeussuhteet sijoittuvat välille 10 mpy ja 36 mpy. Alueen pohjoisosassa Potilänmäki, Maunulanmäki, Mäntymäki ja Kakkumäki muodostavat metsäisen selänteen jokilaaksolle. Korkein kohta alueella on Prinkinkallio, 36.3 mpy. Laakson keskellä Kuppaala, Yrjäälä, Santaloukko ja Paukku muodostavat maastosta kohoavia, pienempialaisia selännealueita, joiden korkeusasema on n. 20 mpy.

Arvio maastonmuotojen vaikutuksesta alueen yleiskaavaan

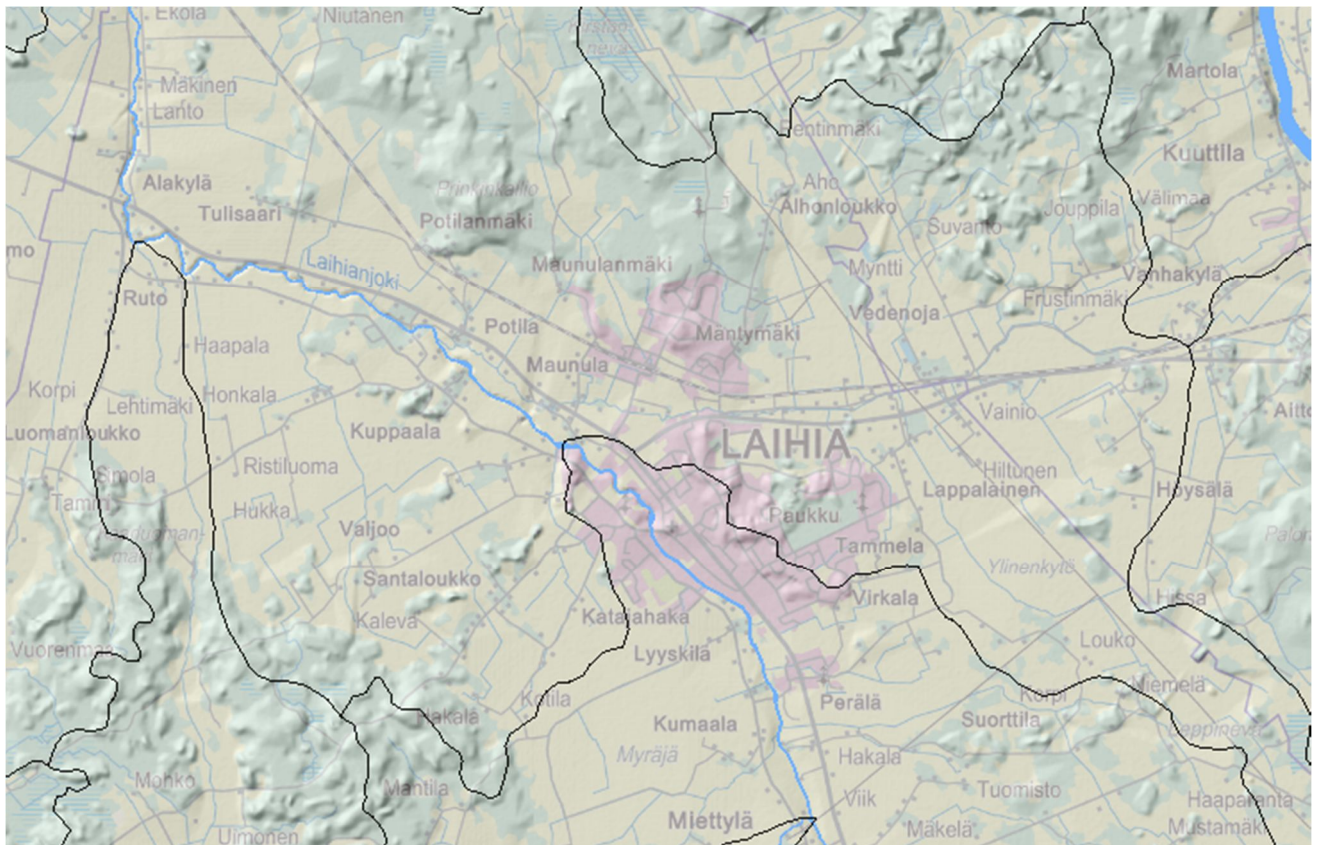
Maastonmuodot ja maaperä ovat vaikuttaneet alueen asutuksen ja viljelyalueiden sijoittumiseen. Perinteisesti Laihian kirkonseudun vanhin asutus on sijoittunut jokivarteen, jokilaaksosta selänteille johtavien raittien varteen tai moreenikumpareille. Rakentamiseen hyvin soveltuvat moreenikumpareet, mäet ja selänteen reunat on Laihialla hyödynnetty rakentamiseen melko tehokkaasti. Pehmeät ja ravinteikkaat savitasangot on hyödynnetty viljelykäyttöön.

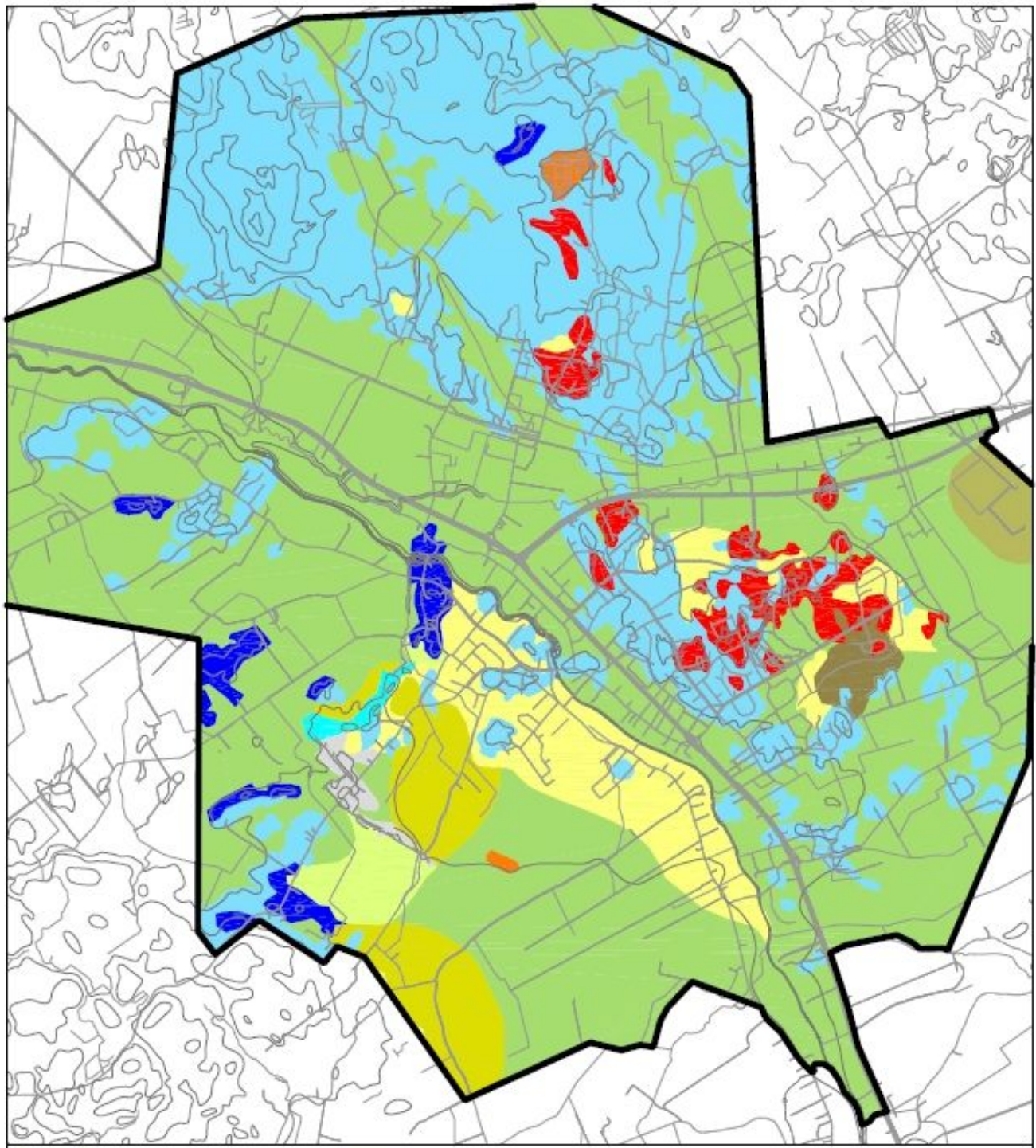
Rakennuskanta on iältään perinteisillä rakentamispaikoilla kerroksellista. Sotien jälkeen rakentaminen on vähitellen



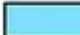




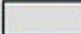





levittäytynyt laajemmalle. Viimevuosikymmenten aikana rakentuneet taajaman asuinalueet ovat tiivistäneet vanhaa rakentamista kirkonseudun molemmin puolin ja muodostaneet uusia keskittymiä myös etäämmällä oleville selänteiden reunoille.

Maastonmuodot eivät rajoita rakentamista erityisesti, mutta alavimmat alueet voivat olla tulvariskialueella. Viljelylakeuden tasaiset maastonmuodot asettavat myös jonkin verran haastetta lähinnä teiden eritasojärjestelyjen ja muun rakentamisen sovittamiselle maisemaan. Maastonmuodot on huomioitu uusien kaava-aluevarausten sijoittumisessa siten, että maastonmuotojen ansiosta rakentamisesta aiheutuisi mahdollisimman vähän maisemahäiriöitä ja rakentamiselle syntyisi suotuisia pienilmastoja.

TOPOGRAFIA . Kaava-alueen korkeussuhteet havainnollistettuna rinnevalvarjostuksena. Maastonmuotojen erityispiirteensä kohoavat esiin alueen moreenikumpareet, jotka elävöittävät muuten erittäin tasaista lakeutta. Lähde: <http://paikkatietoikkuna.fi/web/fi>





	Lleju / Savi		Moreeni muodostuma		Moreeni
	Hlesu / Savi		Reuna moreeni muodostuma		Kallo
	Lleju / Hlesu		Hlekka muodostuma		Savi
	Hleno hlekka		Hleno hleta - Lleju / Savi		
	Rahkaturve		Lleju / Savi - Lleju / Hlekka		

2.4 Maa- ja kallioperä

Laihian alueen kallioperä on porfyristä granodioriittia, joka sisältää gneissisulkeumia sekä migmatiittista biotiitti-plagioklaasigneissia. Kallioperä on niukasti paljastunutta ja avokallioita on vähän. Laihia kuuluu kivilajialueiden vaihtumisvyöhykkeeseen ja siellä tavataan kivilajeja Vaasan graniittialueen, Pohjanmaan luiskevyöhykkeen ja Keski-Suomen syväkivialueen vyöhykkeistä.

Moreeni on Laihian alueen toiseksi yleisin maalaji, jota esiintyy runsas kolmannes maa-alasta. Pohjamoreenin lisäksi Laihian alueella esiintyy moreenimuodostumia, kumpumoreeneja, jotka ovat paikoin pinnaltaan hyvin runsaslohkareisia louhikkoja. Lohkareet ovat usein huomattavan suuria, monin paikoin läpimitaltaan 2 – 3 metriä. Kumpumoreenin lisäksi on muinaisen mannerjäätikön reunan suuntaisia reunamoreenimuodostumia, mm. Santaloukon seudulla sekä kapeita ja matalahkoja päätemoreenivalleja. Lähes kaikki Laihian alueen laajat ja tasaiset viljelysalueet ovat pääasiassa liejusavea, jota vähäiseltä osalta peittää liejuhiesu tai liejuhienohieta. Laihian alueen läpi kulkee kaksi harjujaksoa.

Kalliota on pieninä alueina Paukun ja Mäntymäen kohdilla selvitysalueen länsi- ja pohjoisosissa. Joen eteläpuolella on laaja savialue, joka jatkuu lieju-saven ja hiekan muodostumina kohti eteläistä moreeniselännettä.

Arvio maa- ja kallioperän vaikutuksesta alueen maankäyttöön

Edullisinta rakentamis pohjaa ovat routimattomat, kantavat maalajit. Laihian kirkonseudun osayleiskaavan uudet aluevaraukset (AP) sijoittuvat perustusolosuhteiltaan alueen parhaimmille paikoille, pääosin moreenimaalle sekä moreenimuodostumien välisille hienon hiedan peittämille liejusavikoille. Maiseman erityispiirteenä (etenkin Perälässä) ovat kalliopaljastumat ja lohkarieet (kuva alla) on suotavaa säilyttää viheralueena.



2.5 Vesisuhteet; vesistöt, vedenjakajat ja pohjavesi

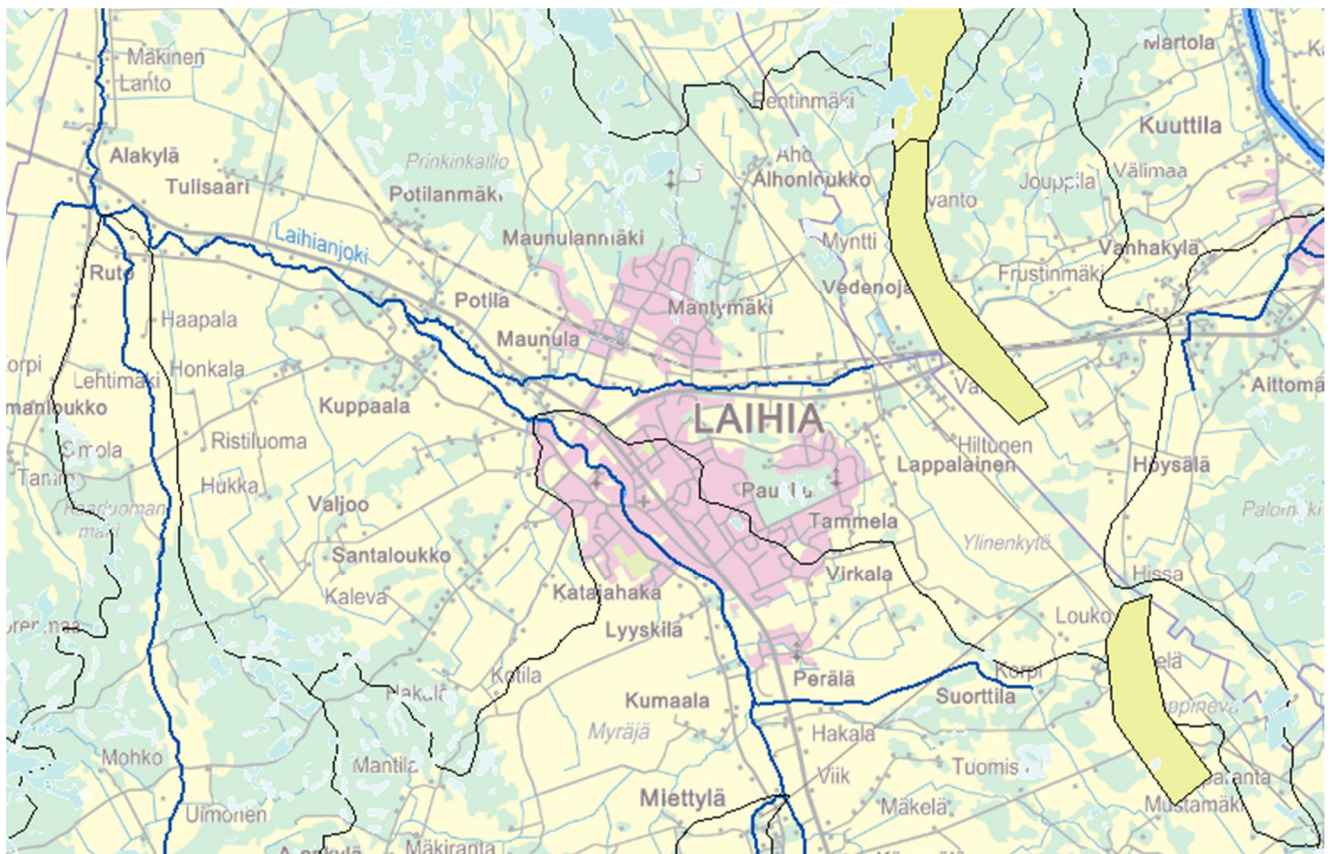
Kaava-alue kuuluu Laihianjoen vesistöalueeseen. Alueen keskellä virtaa Laihianjoki, johon vettä laskevia puroja ovat Vedenojanluoma, Vehkaluoma, Yrjälänluoma ja Mannikälynluoma. Maisemallisesti ja luonnon monimuotoisuuden kannalta Laihianjoki on jokirantoinen erittäin arvokas vesistö. Perkaamaton jokiuoma on mutkittlevana ja vaihtelevan levyisenä luonnontilaisen kaltainen. Joen luontaiset piirteet saarineen, koskineen ja suvantoineen ovat säilyneet melko hyvin, ja lukuisat sillapaikat tarjoavat mahdollisuuden nauttia joen läheisyydestä. Santaloukon kupeessa sijaitsee muutamia vesialtaita, jotka ovat syntyneet maa-ainesten noston seurauksena. Yksi altaista on perustettu uimarannaksi. Selvitysalueen länsipuolelle sijoittuu kaksi pohjavesialuetta. Alueen keskellä taajaman halki kulkee vedenjakaja. Vesisuhteet näkyvät alla olevassa kartassa sekä maisemarakennetta kuvaavassa karttakuvassa edellä.

Arvio vesisuhteiden vaikutuksesta alueen maankäyttöön

Selännekumpareiden kosteat notkot, suot, tulvaherkät alueet, valtaojat ja luomat ovat mahdollisia rakentamista

rajoittavia tai lisäselvitystä edellyttäviä tekijöitä. Pieneen jokeen vettä laskevat sivu-uomat ovat tärkeitä joen vesitalouden ylläpitämiselle. Santaloukon altaat on huomioitu kaavassa viheralueena. Altaita voidaan hyödyntää myös alueen hulevesialtaina tai kosteikkopuistona.

VESISUHTEET. Kartassa sinisellä merkityt joet sivu-uomineen, mustalla valuma-alueiden rajat sekä keltaisella pohjavesialueet. Soistumat näkyvät siniharmaalla. Lähde: <http://www.paikkatietoikkuna.fi/web.fi>.



2.6 Luonto; kasvillisuus ja eläimet

Suunnittelualan luontoarvoja on selvitetty osayleiskaavan pohjaksi 2003. Selvitystä on täydennetty vuonna 2012 tehdyllä luontoselvityksellä.

Yleispiirteisempää tietoa kasvupaikkatyypeistä on saatu satelliittikuviin pohjautuvista paikkatietoaineistoista.

Kasvimaantieteellisesti Laihia sijoittuu keskiboreaaliseen kasvillisuusvyöhykkeeseen. Pääasiallinen metsäkasvillisuustyyppi on tuore kangas, pääpuulajina kuusi. Lehtokasvillisuutta esiintyy pääasiassa purojen sekä joen varressa. Metsäkasvillisuus jakaantuu metsäsaarekkeiden ja -selänteiden sekä kallioalueiden kasvillisuustyyppihin.

Alueen metsät ovat kivisiä ja lohkareisia, kuusivaltaisia reheviä mustikkatyyppin kangasmetsiä. Santaloukon päätemoreeni- ja Yrjääjän moreeniselänteet ovat Perälän moreenikumpareita yhtenäisempiä kokonaisuuksia. Santaloukon korkeamäki on huomattavan suuri louhikko. Selännealueilla on vaihtelevia mäntyvaltaisia metsiä, jotka edustavat puolukka- tai mustikkatyyppiä.

Metsäsaarekkeiden iäkkäimmät metsät ovat reheviä ja usein lehtomaisia ja jopa pienialaisia lehtoja esiintyy. Niissä kasvillisuus on kuusivaltaista sekametsää. Kenttäkerros koostuu runsaasta varvustosta. Kallioalueiden kasvillisuus

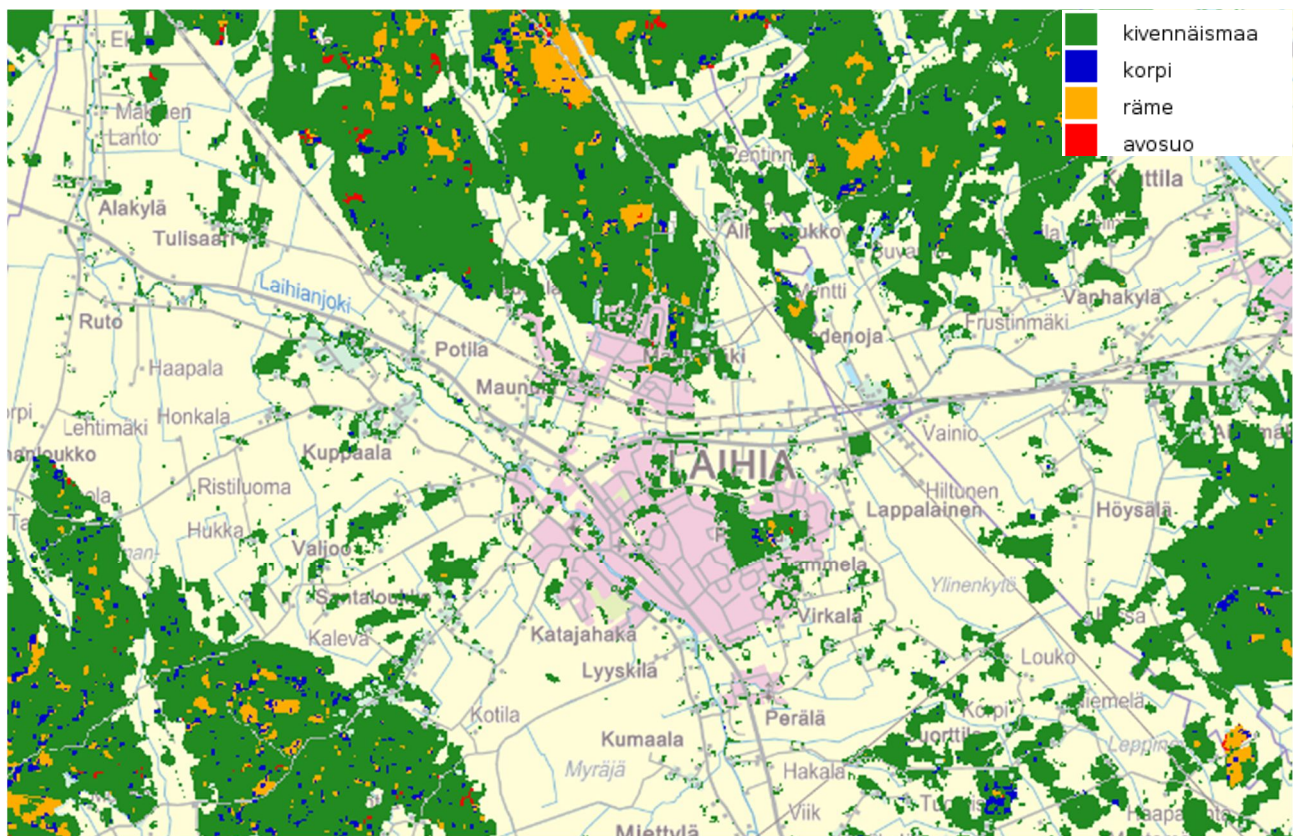
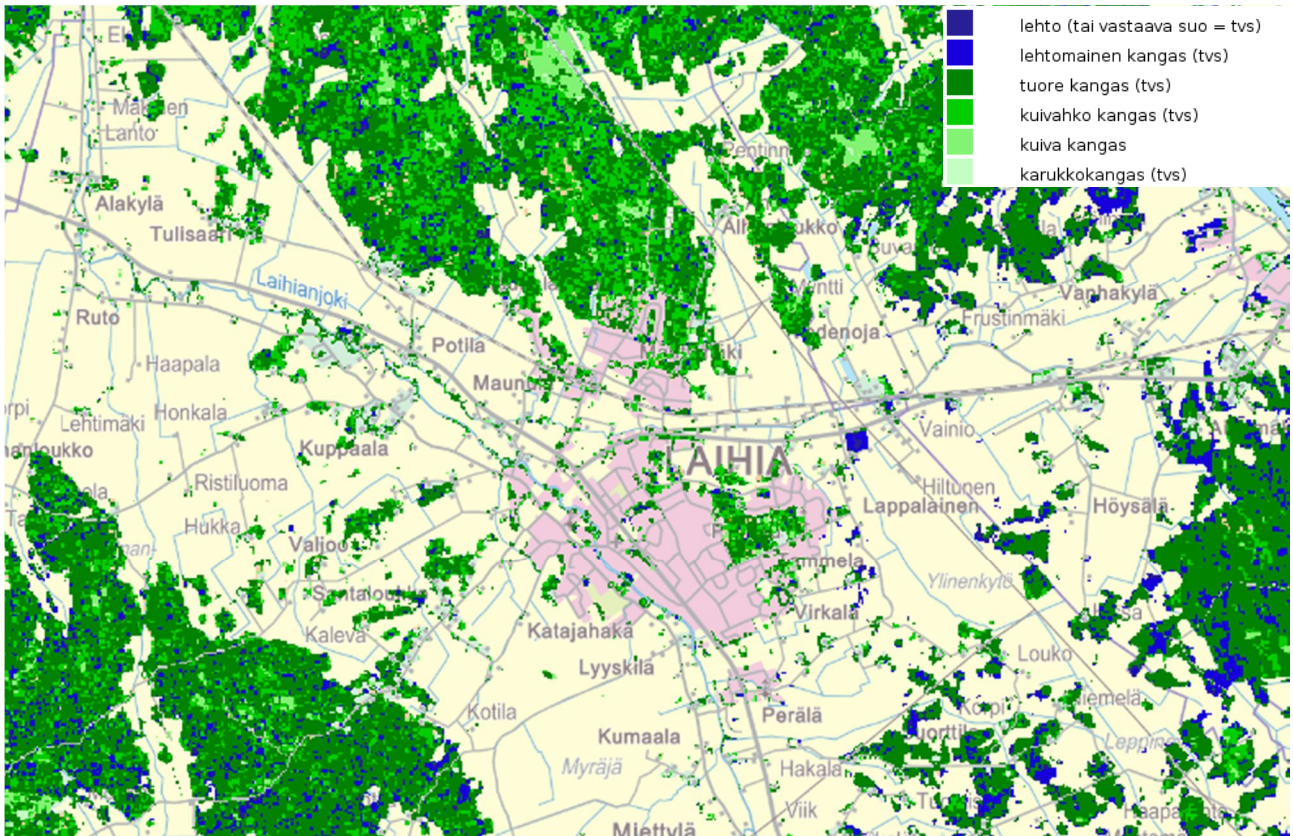
on vähälajista ja karua, koostuen pääasiassa varvuista, jäkälästä, sammalista ja kitukasvuisesta puustosta. Pensaskerros on rehevempiä kankaita lukuun ottamatta vaatimatonta, koostuen pääasiassa katajasta.

Peltoalueet ovat kasvillisuudeltaan niukkalajisia, pääsääntöisesti avoimia ja pensaikot ja yksittäiset puut sijoittuvat ojien ja peltoteiden varsille. Paikoin metsäsaarekkeissa on nähtävissä entisaikojen laidunnuksen luomien kasvillisuustyyppien merkkejä.

Ranta- ja vesikasvillisuutta esiintyy Laihianjoen varrella, ojien pientareilla sekä kaivettujen altaiden ympäristössä. Laihianjoen vartta reunustaa vaihtelevan levyinen rehevä kausikosteaa vyöhyke, joka on leveimmillään joen mutkaisilla osuuksilla. Koskien alle ja leveisiin uomiin on syntynyt tulvaniittyjä tai tulvalehtoja. Vyöhyke on lehtipuu- ja pensasvaltaista. Aluskasvillisuus koostuu runsaasta ruoho- ja heinälajistosta.

Alueen luontoarvot koostuvat suurelta osin jokivarren sekä metsäsaarekkeiden entisistä laidun- ja hakamaista. Alueella on monimuotoisia metsiköitä, jotka ovat joko maisemallisesti tai luonnon monimuotoisuuden kannalta huomionarvoisia kohteita, esimerkiksi reheviä pellonreunusmetsiköitä (kuva alla).





KASVUPAIKKATYYPPI. Yllä kasvupaikka 2011 ja alla kasvupaikan päätyyppi 2011 satelliittikuvatulkintana. Lehdot ja lehtomaiset kankaat näkyvät sinisellä, tuoreet kankaat tummanvihreällä ja kuivat kankaat vaaleanvihreällä. Keltainen alue on peltoa.
Lähde <http://www.paikkatietoikkuna.fi/web/fi>

Alueen eläimistö koostuu pääasiassa viljelyalueiden tavanomaisesta lajistosta sekä pohjoisen havumetsävyöhykkeen eläinlajistosta. Uhanalaisia, harvinaisia tai muuten huomionarvoisia eläinlajeja on liito-orava.

Alueen linnusto koostuu peltoalueiden linnustosta sekä talousmetsien lajistosta. Tavatuista lintulajeista yksikään ei ole uhanalaisuusarvioinnin mukaan vaarantunut tai uhanalainen. Alueen peltolakeuksilla asustaa runsas peltopyykanta. Merkittävä lintujen muutonaikainen levähdysalue on Myräjän peltoalueilla.

Metsälain arvokkaita luontotyyppejä alueella ovat mm. kalliot ja kivikot, joita on lähinnä Asemanseudun metsäalueella. Muuten arvokkaita luontotyyppejä kuten lehtoja, haavikoita, niittyjä tai soita alueella esiintyy mm. Potilanmäellä, Kupparlassa, Santaloukolla ja Perälässä. Maunulanmäessä ja Potilanmäessä on kummassakin vesilailalla suojeltava, luonnontilainen lähde. Lisäksi Potilanmäessä on luonnontilaisen kaltainen noro, joka on metsälain tarkoittama erityisen tärkeä elinympäristö. Alueella ei ole havaittu valtakunnallisesti tai alueellisesti uhanalaisia tai erityisesti suojeltavia kasvilajeja. Luontokohteiden tarkempi kuvaus on varsinaisessa luontoselvityksessä.

Arvio kasvillisuuden ja luonnon merkityksestä suunnittelualueella

Kasvillisuudella on merkitystä alueella näkymien ja viihtyisyyden kannalta. Ympäröivä kasvillisuus ja eheänä säilytetyt reunavyöhykkeet pehmentävät maisemaa muuttavia massiivisia rakenteita. Asuinalueiden reunoilla reunavyöhykepuusto maisemoi antaen suojaa molempiin suuntiin. Avoimilla alueilla näkymät avautuvat kauas, jolloin suojaavan puuston säilyttäminen vähentää rakenteiden aiheuttamaa häiriötä maisemassa. Taajamassa kasvillisuudella on erityistä merkitystä sisääntuloväylien korostamisessa ja asuinalueiden viihtyisyyden lisääjänä. Luontoalueet muodostavat luontaisen viheralueverkoston, joka yhdistää virkistysalueita ja asuinalueita toisiinsa. Laihianjoen varrelle kaavoitetut viheralueet on erinomainen lähtökohta kunnan monipuolisen viheralueverkoston kehittämiseksi.



LUONNON JA MAISEMAN MONIMUOTOISUUSKOhteita.

2.7 Maiseman asutus- ja kulttuurihistoria; kehitys, arvot ja rakennusperintö

Alueen maiseman kulttuurihistoria saa alkunsa jo esihistorialliselta ajalta. Kaava-alueelle sijoittuu 8 inventoitua kiinteää muinaisjäännöstä, jotka sijaitsevat alueen korkeimmilla paikoilla nykyasutuksen lomassa taajamarakenteen sisällä tai metsäselänteillä. Esihistorialliset muinaisjäänteet ovat rautakautisia kiviröykkiöitä. Historiallisia muinaisjäänöksiä ovat mm. vanha kirkonpaikka, myllynpaikka ja kiviaita, mikä antaa viitteitä Laihian kulttuurimaiseman kehityksestä niin tiestön, vesiväylien kuin asutuksenkin osalta.

Maisemamaakunnalleen tyypillisesti alueen varhaisin asutus on keskittynyt jokivarteen. Savimaita reunustavat lohkareiset moreeniselänteet on asutettu väestön kasvaessa ja maatalouden laajentuessa. Laihialla luontaiset, perinteiset asuinpaikat keskittyvät Laihianjoen varrella oleville mäki-alueille. Tiiviit kasakylät erottuvat maisemasta, samoin merkittävät yksittäiset pohjalaistalot. Raittikylät ja nauhamaiset jokivarsikylät ovat sijoittuneet tulvan ulottumattomiin. Perinteisiä asuinpaikkoja selvitysalueella ovat Kirkonkylän lisäksi Kupparla, Maunula, Potila, Yrjäälä ja Perälä. Laihian asutuksen valtavyöry on alkanut 1500-luvulla ja ensimmäiset viljelyalueet ovat muodostuneet joen yhteyteen tulvaniityille. Joen koskipaikoissa on ollut lukuisia talojen vesimyllyjä. Varsinaiset suuret viljelyalueet on raivattu 1800-luvulla ns. kytösavujen aikakautena. Asutushistorian kulku näkyy nykyäänkin alueen kulttuurimaisemassa. Laihian kyläien kantatilat Laihianjokivarressa ovat sijainneet samoilla



ASUTUS JA TIESTÖ. Lääninkartta 1650-luvulta.
Lähde: www.vanhakartta.fi.

paikoilla 1600-luvun lopulta saakka, minkä johdosta alueella on säilynyt myös runsaasti vanhaa pohjalaista rakennuskulttuuria. Perinteisesti rakennukset muodostavat tiiviisti rajattuja pihapiirejä. Puolitoista- ja kaksikerroksisille pohjalaistaloille on ominaista pääjulkisivun räystäslinjaa korostava frontespiisi.

Pohjanmaan tiestön ja kulkureittien muotoutumiseen ovat vaikuttaneet mm. maankohoaminen, topografia sekä joet. Maantieteelliset erityispiirteet ovat vaikuttaneet tiestön muotoutumiseen ja asutuksen sijoittumiseen maaston kulkukelpoisuuden kautta. Tiestö ja rakentaminen noudattavat selvitysalueella maisemamaakunnalle tyypillistä perusrakennetta, jossa joen molemmille rannoille sijoittuvaa asutusta yhdistävät molemmiin puolin kulkevat tiet ja vanhat (kivi)sillat.

Vuoden 1650 lääninkartasta näkyy Kyrönkankaan vanha maantielinjaus Laihian kohdalla. Tielinjaus on johtanut Isokyröstä vesistön vartta mukaillen (Vedenojanluoma) kohti Laihian kirkkoa ja edelleen Korsholman linnaa. Tie on kulkenut luoman pohjoispuolella suunnilleen Perälän kohdalle ja jatkanut luoman ja Laihianjoen välissä Kupparlaan saakka, jossa se on edelleen ylittänyt Vedenojanluoman (Kasarmtien pään kohdalla?). Tie on jatkunut siitä ylöspäin joen länsirantaa kohti Rudon siltaa ja Tuovilaa. Tuovilan kohdalla näkyy joki leveänä suistoalueena. Yläpuolella on tuonaikainen meren rantaviiva. Kartasta näkyy myös miten asutus on keskittynyt jokivarteen pieniksi ryppäiksi. Kupparlan ja Yrjäälään asutusryppäät erottuvat jokihaaran ja kirkon välisellä osalla. Samoin kirkon eteläpuoliset jokivarsikylät hahmottuvat maisemarakenteen mukaisesti

moreenikumpareille rakentuneina taloryppäinä. Kirkko sijaitsee vanhalla paikallaan, joen länsirannalla, jossa nykyisin sijaitsee Napuen taistelun muistomerkki. Kartan perusteella voidaankin päätellä, että Laihian maisemarakenteessa on vielä jonkin verran viitteitä vanhan Kyrönkankaan tielinjasta ja sen aikaisesta asutuksesta.



Vuoden 1970 peruskartasta näkyy, miten keskustaajama on vielä hajanainen ja rakentumaton verrattaessa tähän päivään. Samoin valtatie itäpuoliset selänteet ovat rakentamaton aluetta. Yllä olevassa karttakuvassa näkyy pistegrafiikkana rakennusten määrä ja ikäjakauma alueella. Keltaiset pisteet ovat vanhimpia olemassa olevia rakennuksia, vihreät pisteet erottuvat uusimpana rakennuskantana.

ASUTUKSEN JA TIESTÖN KEHITYS. Kaava-alueen historiallista kehitystä havainnollistavat otteet vanhoista kartoista 1600 – luvulta nykypäivään Ylhäällä vasemmalla Lääninkartta vuodelta 1650 ja oikealla Hermelinin yleiskartta 1798. Alla vasemmalla teemakartta vuodelta 2013, oikealla peruskartta vuodelta 1970. Lähde: www.vanhakartta.fi, VRK ja MML.

2.7.1 Rakennetun kulttuuriympäristön arvot

Kaava-alueella on Museoviraston inventoimia, valtakunnallisesti merkittäviä rakennettuja kulttuuriympäristöjä.

RKY 2009 –kohde: Laihian kirkko.

RKY1993 –kohteet: Laihian kirkonseutu (Laihian puukirkon, hautausmaan ja kirkkotien muodostama maisemallinen kokonaisuus, johon liittyvät myös osuusmeijerin vanha rakennus v. 1906 sekä kauempana Laihian nuorisoseurantalo v. 1915) , Laihian rautatieasema puistoineen, makasiini- ja piharakennuksineen, Laihianjoen kulttuurimaisema-alue Kyläinpää-Ruto.

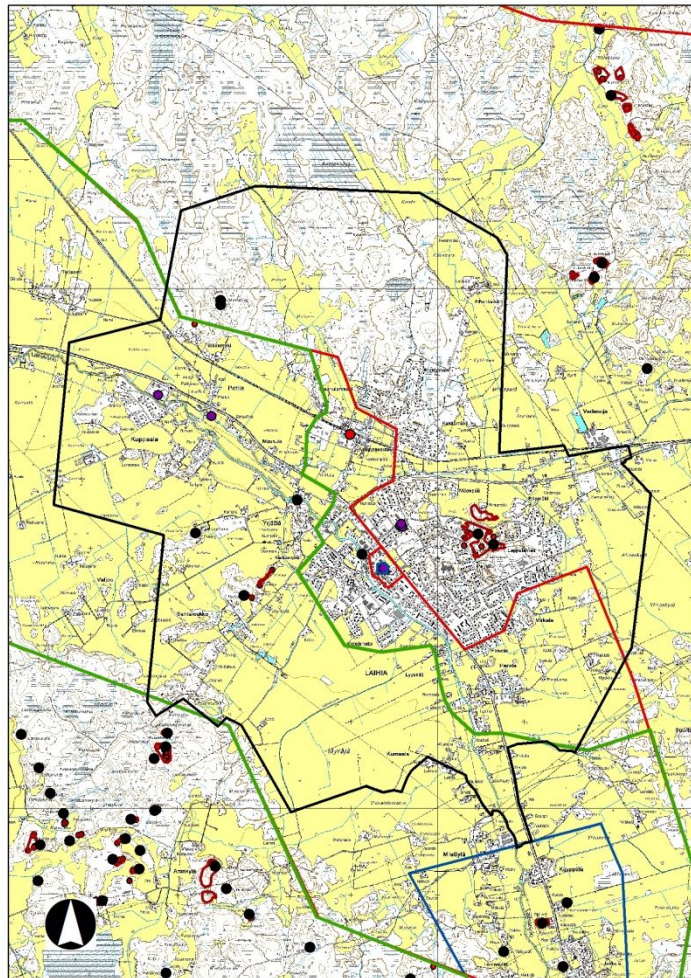
Rakennussuojelulain (60/85) nojalla suojellut rakennukset: Hulmin kasarmialueen kapteenintalo, Ylipotin luhti, Laihian kirkko, Alkionmäki; Santeri Alkion kotitila.

Kyläkuvallisesti merkittävät kohteet: Asemanseutu, Tyynelä, Hulmi, Kuusiniemi, Kupparla, Yrjäälä, Maunulan raitti, Laihian kirkko, Napuen taistelun muistomerkki, Santaloukontie, Laihiantien tuvat, Maunulanmäki, Potilanmäki, Kallion, Kärkimäen, Liukun sekä Leikaksen pihapiirit.

Osa alueesta on myös Pohjanmaan maakuntakaavassa osoitettu kulttuuriympäristön tai maiseman vaalimisen kannalta (valtakunnallisesti) merkittäväksi alueeksi. Arvokkaiden maisema-alueiden päivitysinventoinnin (2012-2013) myötä aluetta on esitetty valtakunnallisesti arvokkaaksi maisema-alueeksi.

Alueen halki kulkee kulttuurihistoriallisesti merkittävä tielinjaus, Kyrönkankaan kesätie, joka johti jo 1400-luvulla Korsholman linnaan. Tielinjaus on kartoitettu ja huomioitu maakuntakaavassa suunnittelusuosituksella: "Alueidenkäytön suunnittelussa tulisi ottaa huomioon teiden maisemalliset ja historialliset arvot sekä niiden mahdollisuudet edistää matkailua ja virkistystä, esim. pyöräily- tai vaellusreitteinä." Kasarmintien linjaukseltaan ja yleisilmeeltään hyvin säilynyt osuus Laihianjoen pohjoisrantaa seuraavaa vanhaa maantietä on esitetty tiemuseokohteeksi.

KULTTUURIYMPÄRISTÖN ARVOT. Kiinteät muinaisjäännökset on merkitty karttakuvaan mustalla pisteellä, muinaisjäännösalueet tummanpunaisella, RKY-kohteet ja -alueet kirkkaan punaisella, RKY2009 –kohteet sinisellä, suojellut rakennukset violetilla ja uusi maisema-alueajajusehdotus (VAMA 2013) vihreällä.



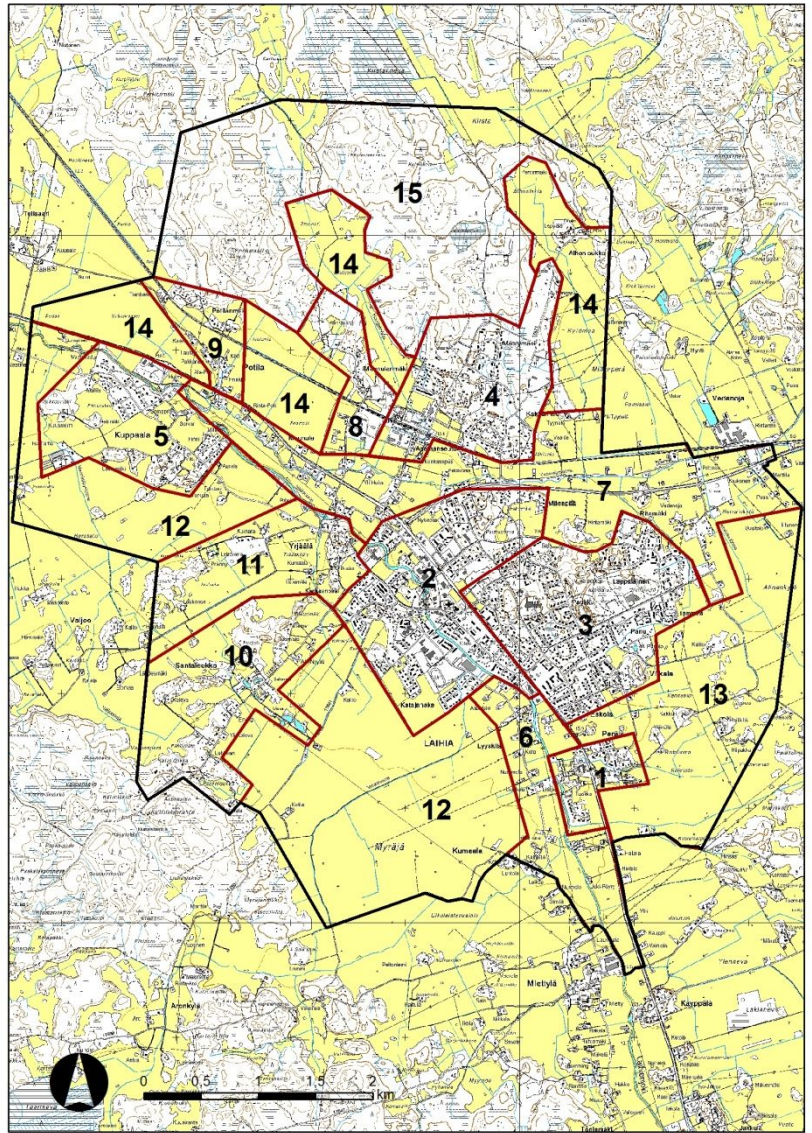
2.8 Maisemakuva ja maiseman erityispiirteet

2.8.1 Maiseman yleiskuvaus

Laihialla sedimenttien kattamien viljavien jokivarsien maisema avautuu tasaisena viljelylakeutena. Viljelymaisemaan pienipiirteisyyttä tuovat moreenimuodostumien metsäiset ja kivikkoiset kumpareet sekä metsäsaarekkeet. Laihianjoen kulttuurimaiseman ytimenä on pienehkö joki, jota mukailevat vanha maantie joen länsirannalla ja uudempi valtatie itärannalla. Kaukomaisemaan avautuu kyläteiltä, viljelypelloilta ja asutuksen parista pitkiä avoimia näkymiä. Peltoaukeilla ja pihapiirin läheisyydessä on lähimaisemaa elävöittäviä yksittäisiä maisemapuita ja puukujanteita. Alueella on säilynyt runsaasti vanhaa pohjalaista rakennuskulttuuria. Maisemakuvaa leimaa yleisesti maaseutumaisuus: pienempialaisia peltoja on säilynyt taajamassa tuoden väljyyttä ja avoimuutta, eri-ikäinen puurakentaminen näkyy myös taajamakuvan erityispiirteenä. Toisaalta viime vuosikymmeninä lisääntynyt asuinrakentaminen on aiheuttanut paikoin alueelle tyyppillisen asutustyyppin häviämistä ja kulttuurimaiseman taajamoitumista.

Maiseman erityispiirteenä on myös rannikkoalueen vaihtumisvyöhykkeen lohkareisuus ja kivisyys, mikä näkyy korostuneesti myös rakennetuilla alueilla. Piharakenteina on runsaasti kiveä eri muodoissaan, mikä johtuu rakennettujen alueiden luontaisesta kivisyydestä ja kallioisuudesta.

Viereisessä kartassa kaava-alue on jaettu miljöötyypeittäin osa-alueiksi, jotka on kuvailtu tarkemmin omina kohteinaan. Osa-aluejako näyttää myös sen, miten maisemarakenne on vaikuttanut alueen maankäyttöön ja asutuksen muotoutumiseen.



OSA-ALUEET. Kaava-alueen jako osa-alueisiin maisemakuvan mukaan.

2.8.2 Taajamamaiset alueet

1 Perälä



Perälän koulun ympäristö alikulkuineen muodostaa valtatie 3:n varrelle liikenteellisen solmukohdan ja maisemallisen portin Laihian taajamaan tultaessa. Perälän silta on ensimmäinen joen ylityspaikka kirkonseudun eteläpuolella. Sillan kupeessa on kyläkuvallisesti merkittävä Liukun pihapiiri. Perälän taajama on rakentunut pääosin 1960-luvun jälkeen. Myös vuosisadan alkupuolelta peräisin olevia rakennuksia löytyy. Taajama on yleisilmeeltään vihreä ja viihtyisä. Vanhemmat pihapiirit ja varttunut kasvillisuus tuo alueelle viihtyisyyttä. Taajama on rakentunut vanhan kylätien varrelle, jossa on myös merkittäviä, vanhoja pihapiirejä. Aluetta rajaa itäpuolella laaja lohkareniitty ja lännessä joki.

2 Kirkonseutu



Kirkonseudulle sijoittuvat mm. keskustatoimintojen alueet, julkiset ja hallinnolliset palvelut, pientalovaltaista asumista sekä kerrostalorakentamista. Alueita ympäröi viher- ja virkistysalueiden verkosto, kirkon ollessa taajaman keskipisteenä ja maamerkinä. Kirkonseutu jakaantuu molemmin puolin valtatieä. Liikekeskusta sijoittuu pääosin joen ja valtatie väliselle alueelle. Kirkonmäellä erkaneen joen toiselle puolelle tie Rutoon. Vanhin, vuosisadan alkupuolelle ajoittuva rakennuskanta painottuu kirkonmäen ympäristöön. Kirkolta etelään on muodostunut taajamakuvallisesti merkittävä raitti, joka on

kirkon pohjoispuoleisesta keskustasta poikkeava miljöö. Kyläkuvallisesti arvokas Napuen taistelun muistomerkki sijoittuu Laihianjoen rantavyöhykkeelle Kirkonkylän keskustaan. Puistomainen muistomerkkialue hautoineen on aktiivisesti käytössä olevan kevyenliikenteenväylän varrella. Santaloukontien kyläkuvallisesti arvokas alue sijoittuu lyhyelle tiejaksolle mäkialueen laella, jossa Santaloukon päärakennus, muutama torppa ja navetan perustukset sekä vanha puukujanne kertovat alueen asutushistoriasta. Mäkialueella on viime vuosina rakennettu yhtiömuotoisia rivi- ja pienkerrostaloja joskin ne ovat tyylillisesti pyritty sovittamaan vanhaan rakennuskantaan. Uudisrakentaminen on muodostunut merkittäväksi osaksi alueen luonnetta. Kirkonkylän keskustassa näkyvällä paikalla tien vieressä sijaitsevat kaksi samankaltaista 1950-luvulla rakennettua rintamamiestaloa, joiden pihapiirit muodostavat kulttuurihistoriallisesti arvokkaan kokonaisuuden. Rakennusten tienpuoleinen julkisivu on säilyttänyt hyvin kyläkuvallisesti arvokkaan luonteensa.

3 Paukku - Virkala



Alue on rakentunut 1960-luvulta lähtien. Moreeni- ja kalliiovaltaiseen maaperään rakentunutta asuinalueita leimaa kalliisuus ja kivisyys, mikä näkyy koko alueella maisemakuvassa erityisesti piharakentamisessa. Taajamakuvallisesti vanhimmat osat asuinalueita ovat asettuneet maisemaan puuston ja istutusten kautta. Alueen keskellä on laaja virkistysalue sekä muinaismuistoalue, jonka kohdilla Lappalaisentieltä avautuu komea näkymä peltomaisemaan.

4 Asemanseutu



Asemanseutu sijoittuu n. 1,5 km Laihian keskustaajama-alueesta luoteeseen. Alue muodostaa arvokkaan historiallisen kokonaisuuden, johon sijoittuu kaksi pihapiiriä: rautatiepiha sekä asemanpiha. Rautatieasema on Asemanseudun aluekokonaisuuden ydin, johon kuuluu asemarakennus (1881-83), vanha asuinrakennus piharakennuksineen, makasiini ja puisto. Puistossa on rautatieasemapuistoille tyypillistä kasvillisuutta, josta etenkin kookas puusto erottuu maisemasta puistomaisuudellaan. Ratapihan länsipuolella on hoitamaton ja villiintynyt viheralue, joka todennäköisesti on ollut osa rautatiepuistoa. Asematien varrelle sijoittuu myös muita katukuvaa tukevia rakennuksia. Asema-alueen pohjoispuolta leimaa sodan jälkeinen rakennuskanta, joka on täydentynyt ja laajentunut myöhemmin pohjoiseen. Asuinalue on luonteeltaan pääosin metsäistä selännettä, näkymiä avautuu lähinnä reuna-alueilta. Rautatie rajaa näkymiä myös alueen reunaosissa. Selänteen reunalle kätkeytyy myös kyläkuvallisesti arvokas Tyynelän pihapiiri.

5 Kupparla



Alue muodostaa maisemallisen porttikohdan, joka jakaa maiseman tiiviimmin rakennettuun alueeseen sekä Rudon hajanaisempaan asutukseen. Kupparlan kyläkuvallisesti arvokkain ympäristö koostuu kahdesta aluekokonaisuudesta, jotka sijoittuvat Kupparlan kylään Kaariluomantien ja Rudontien varteen. Aluetta rajaa etelässä laaja maisemallisesti arvokas peltoalue.

Itäisellä osiolla sijaitsee perinteisiä arvokkaita pihapiirejä; Suilan kartano, Lyyskin pihapiiri, Laihian kotiseutu- ja Nuukuuren museon pihapiiri, Auralan pihapiiri sekä Mallin pihapiiri. Maisemallisen luonnonvaraisen lehtimetsän ympäröimän Suilan kartanon ja Lyyskin pihapiirin välissä on arvokas maisemapelto, jossa kesäisin kasvaa päivänkakkaroita. Kupparlassa on myös Kuusiniemen kyläkuvallisesti arvokas pihapiiri, joka sijoittuu näkyvälle paikalle Hakkoomäen kupeeseen, perinteisen peltomaiseman reunalle. Uudempaa rakentamista kylällä edustaa Hulmin asuinalue Rudontien varressa. Alue sijoittuu keskelle jokivarren kulttuurimaisemaa, erottuen siitä tiiviinä taajamana. Alue rajautuu maisemallisesti merkittäviin elementteihin; jokeen, Hulmintien varren rakennettuihin kulttuurikohteisiin sekä Hakkoomäen metsäkumpareeseen. Alue on rakentunut viimevuosikymmenien aikana, minkä vuoksi se on kokonaisuutena vielä maisemasta hyvin irrallinen. Alueen sopeuttamista arvokkaaseen kulttuurimaisemaan tulisi tukea esim. jatkamalla puurivi-istutusta Rudontien varrelle. Kupparlan kylää ympäröi laaja peltolakeus, jonka pitkät näkymät avautuvat lähinnä Rudon ja Yrjälän puoleiselta kyläraitilta. Kupparlassa kyläraitin maisematila on suppeampi ja näkymät lähimaisemaan ovat suuremmassa roolissa.

2.8.3 Maaseutumaiset alueet

6 Laihianjokivarren asutus



Jokivarressa on vaihtelevin välein sijoittunutta haja-asutusta useilta eri aikakausilta. Jokea seuraavien teiden varrella on useita arvokkaita miljöökokonaisuuksia; rakennuksia, metsäsaarekkeita ja puukujanteita. Jokivarren maisemaan kuuluvat korkeat pohjalaistalot sekä hyvä näköyhteys vesistön yli avautuvaan maisemaan. Esimerkillinen alueen kulttuuriperinteen edustaja on Leikaksen kyläkuvallisesti arvokas pihapiiri, joka sijoittuu maisemassa näkyvälle paikalle peltoaukion laidalle.

Koivukujan koristama pihapiiri sijaitsee haja-asutusalueella, jonka rakennuskanta on suurimmalta osin 1900-luvun puolivälistä tai uudempaa.

7 Vedenojanluomanvarsi



Vedenluomanvarsi on alueen rakentumisen kannalta mielenkiintoinen kohde, sillä historiallisten karttojen mukaan Vedenojanluoma on ollut aikoinaan lähes Laihianjoen kokoinen vesistö, jonka kulkua myötäilevän tien varrelle on muodostunut nauhamaista kyläasutusta sekä kyläkuvallisesti merkittäviä ympäristöjä. Nykyisin luoma on pahoin heinittynyt pienvesistö. Luoman varrella on lukuisia vanhoja pohjalaistaloja talousrakennuksineen, mutta myös uudempaa rakentamista useilta eri aikakausilta. Asutus on sijoittunut pääsääntöisesti tien ja vesistön väliin, mutta joitakin asuinrakennuksia on sijoitettu siltayhteydellä luoman toiselle puolelle. Luomaa mukailevan tien varrella on vanhoja silta- ja kaiderakenteita sekä maisemamäntyjä, mikä viittaa siihen että kyseessä on vanha tielinjaus. Rautatien rakentuminen on muuttanut alueen maisemaa ja rakennetta siten, että vanhinta kylärakennetta on hankala hahmottaa.

Maunulassa asutusnauha keskittyy tiukasti Vedenojanluoman ja valtatieväliin. Maunulan raitti on kyläkuvallisesti arvokas alue ja sijoittuu vanhan Vaasantien kyläraitille. Kyläraitin varrella on mm. vanhaa, ennen sotia valmistunutta rakennuskantaa, joka on säilyttänyt arvokkaan luonteensa. Alueelle sijoittuu arvokas Sööringin pihapiiri sekä vanha jokivarren maamerkinäkin erottuva teollisuusrakennus. Laihianjokivarsi on avointa. Valtatieltä avautuu näyttäviä näkymiä avarille, tasaisille pelloille sekä kyläasutukseen. Vedenojanluoman ja Laihianjoen yhtymäkohdassa on merkittävä kulttuurihistoriallinen solmukohta, johon on rakentunut Hulmin kyläkuvallisesti arvokas ympäristö. Laihianjoen molemmin puolin sijoittuva alue koostuu kuudesta kulttuurihistoriallisesti arvokkaasta pihapiiristä sekä Hulmin vanhasta kasarmialueesta. Alue

muodostuu rakennuskannasta sekä niitä ympäröivästä perinteisestä peltomaisemasta. Vanhan kasarmialueen pihapiiri, Hulmin koulun pihapiiri, Sompin pihapiiri, Sorvarin pihapiiri, Kasarmtien varren pihapiiri, Yli-Potin pihapiiri.

8 Maunulanmäki



Maunulantien varrella on muutamia peltomaisemaa elävöittäviä maaseutuasumuksia. Maunulanmäen kyläkuvallisesti arvokas alue sijoittuu rautatien pohjoispuolelle lähelle Asemanseutua. Maunulanmäki on viehättävä mäkiasutusmiljö, jossa rakennukset sijoittuvat tiivisti mutkittelevan ja kapean kyläraitin varrelle. Alueen erityiset kulttuurihistorialliset arvot perustuvat vanhaan tielinjaukseen ja sen tiiviiseen poikkileikkaukseen. Tien taajamakuvaallinen luonne on hyvin nähtävissä. Myös tien varren vanhaa rakennuskantaa ja muita rakenteita on jäljellä. Rakennuskanta on sekä ajallisesti että tyylillisesti erittäin kirjavaa. Raittimiljöötä leimaavat idylliset (metsä)puutarhat ja pihapiirit sekä suuret lohkareet. Metsän ja pellon reunavyöhykkeessä on paikoin kivikkoisia hakamaita.

9 Potila



Potilantien varrella on tiivis asutusnauha, josta erkaneerautatien ylittävä tie Potilanmäelle. Potilanmäen kyläkuvallisesti arvokas alue sijoittuu rautatielinjan

pohjoispuolelle, jossa kyläraitti mutkittelee jyrkästi selänteen reunavyöhykkeessä. Rautatien ja asutusvyöhykkeen väliin jää vain kapea peltokaistale, joka erottaa asutuksen rautatiestä. Potilanmäen erityiset kulttuurihistorialliset arvot perustuvat Maunulanmäen tavoin vanhaan tielinjaukseen ja sen tiiviiseen poikkileikkaukseen. Tien taajamakuullinen luonne on vielä paikoin nähtävissä erityisesti kasvillisuuden rajaavan vaikutuksen osalta. Potilanmäki on valoisa ja erityisen viehättävä mäki-asutusmiljöö, jossa torpat on sijoitettu tiivisti mutkittelevan ja kapean kyläraitin varrelle. Nykyinen rakennuskanta on eri aikakausilta. Tien varren vanhaa rakennuskantaa ja muita rakenteita on enää vähän jäljellä.

10 Santaloukko



Santaloukon vaihteleva maaperä vaikuttaa alueen maisemaan luoden monimuotoisuutta myös maisemakuvaan. Metsäiset selänteet tekevät alueesta myös pienilmastollisesti suotuisan. Asutus on keskittynyt joesta selänteelle suuntautuvan kyläraitin varrelle. Rakennuskanta ajoittuu eri aikakausille. Alueen reunavyöhykkeen muodostavat maisemallisesti merkittävät moreenimuodostumat. Tieltä avautuu laajoja näkymiä Myräjän peltolakeudelle. Erityispiirteinä alueella on vanhat hiekkakuopat, joista yksi on uimapaikkana. Kuopat ovat maiseman ja luonnon monimuotoisuudelle arvokkaita kohteita. Alueella on muinaisjäännöksiä, mikä kertoo alueen pitkästä asutushistoriasta.

11 Yrjäälä



Yrjääjän kyläkuvallisesti arvokkain rakennettu alue on muodostunut moreenimäkien päälle ja on perinteisen peltomaiseman ympäröimä. Alueella on eri-ikäistä rakennuskantaa sekä kulttuurihistoriallisesti arvokkaita pihapiirejä; Muurimäen pihapiiri, Etelämäen pihapiiri, Parkkarin pihapiiri ja Sorilan pihapiiri. Viehättävää rakennuskokonaisuutta täydentää sen sijoittuminen maisemaan. Alue edustaa Laihialle tunnusomaisinta maisemaa; jokivarressa sijaitseva tiivisti asutettu moreenimäki, jota ympäröivät laajat peltoaukeat. Rakennettu kulttuuriympäristö muodostaa yhdessä luonnonympäristön kanssa maisemallisen aluekokonaisuuden; taajamakuussa korkealle kohoava kumpareasutus, kumparettä mukaileva puro ja joki, joen siltaympäristö ja Yrjäälänskoski. Näyttävä pohjalaista rakennusperinnettä noudattava kokonaisuus sijoittuu kylämaisemassa korkealle ja näkyy kauas.

Yrjääjän asutuskumpareeseen liittyy lounaispuolelle levittäytyvä peltoalue kyläraitteineen. Vaissalon suuntaan kulkeva suoraviivainen tie halkoo pienipiirteisten metsäselänteiden välistä alavaa peltoaukeaa, joka on luonnon monimuotoisuuden kannalta merkittävä lintujen levähdysalue. Harvahko asutus sekä Vaissalon lohkareinen ja monimuotoinen reunavyöhyke ilmentävät alueen historiallista maankäyttöä hakamaina.

12 Myräjän ja Herssalon peltoaukeat



Laihianjoen länsipuolella avautuvat Myräjän ja Herssalon maisemallisesti merkittävät, yhtenäiset ja laajat peltoaukeat. Pellot ovat tasaisia ja maisematila mittakaavaltaan suuri. Myräjän peltoalueen keskellä on yksittäinen, alavasta pellostä kohoava metsäsaareke, ns. rahkapakka, joka erottuu etäälle maisemassa. Herssalon peltolakeutta elävöittävät lukuisat metsäsaarekkeet.

13 Peräläntien ympäristö



Valtatie 3:n varrella avautuvat Perälän peltoalueet laajoina. Peräläntien varrella maisematilat ovat pienempiä, maisematiloja jakavat erikokoiset moreenikummut. Kylätien erityispiirre on moreenikummut, joiden yhteyteen on rakentunut pieniä asutuskokonaisuuksia. Tien varrella olevat suuret lohkareet muodostavat porttikohtia tieympäristöön. Kyläkuvallisesti arvokas kohde, Kärkimäen pihapiiri sijoittuu Perälän kylään loivan mäen päälle näkyvälle paikalle. Kärkimäen lehtipuiden koristama pihapiiri ja laaja kartanomainen 1900-luvun alussa rakennettu päärakennus on tärkeä osa Peräläntien maisemakuvaa. Puuston reunustaman Virkalantien varrella on myös Kallion kyläkuvallisesti merkittävä pihapiiri, jonka rakennukset muodostavat perinteisen neliöpihan.

14 Valtatie 3:n pohjoispuoliset peltoalueet



Alueet ovat alueelle tavanomaista, avointa ja kaunista maaseudun peltomaisemaa. Maisematilat ovat verrattain pieniä ja ne rajautuvat rautatiehen sekä ylempänä metsäisiin selänteisiin. Rautatien pohjoispuolella on kapeita selänteiden välisiä peltoloukkoja, joita halkovat suuret valtaojat ja sähkölinjat. Alat ovat saattaneet olla vanhoja heinä- ja laidunmaita. Alhonloukolla metsän ja pellon reunavyöhykkeessä on säilynyt muutamia vanhoja heinälatoja.

15 Potilan – Maunulanmäen metsäselänne

Kaava-alueen pohjoisosassa on selännealue, joka on suurimmaksi osaksi rakentamatonta metsää. Alueella on virkistyskäyttökohteita, luontoarvoja sekä torppa-asutukseen liittyviä kulttuuriarvoja.

2.9 Yhteenveto – maisemalliset arvot

Suunnittelualue kuuluu Pohjanmaan edustavimpiin kulttuurimaisema-alueisiin. Alue on suurelta osin avonaista maatalousmaisemaa, jota rajaa ja jäsentää metsäiset, osin asuttamattomat moreeniselänteet. Kaava-alueen rakennetuimmilla kyläalueilla ja moreenikumpareilla maisematilat ovat pienempiä ja suljetumpia. Alueella on paikoin säilynyt alkuperäinen, maisemarakenteeseen vahvasti kytkeytyvä asutustyyppi, jokivartta myötäilevä kumpareasutus. Suunnittelualueella on kuitenkin tapahtunut viime vuosikymmenten aikana taajamoitumista. Taajaan asutettuja asuinalueita on syntynyt Kirkonseudun kupeeseen, Asemanseudulle sekä Paukun ja Perälän ympäristöön. Kirkonseutu on muuttunut taajamakuvaltaan kaupunkimaisemmaksi mm. tiejärjestelyjen ja kerrostalorakentamisen takia. Kupparlan ja Yrjälän alueet ovat edustavimpia alueita kyläkuvaltaan. Kupparlan alueella vanhaa arvokasta kylärakennetta on vielä säilynyt, mutta uusi rakentamistapa on muuttamassa kyläkuvaa sielläkin taajamaksi. Laihianjoen ja Vedenojanluoman varsilla on hajanaisempaa tyyppillistä

vesistöjen varsille muodostunutta nauha-asutusta. Maisemalle leimaa-antavimmat pohjalaistalot sijoittuvat jokivarteen, usein pitkien koivukujanteiden päähän. Jokilaakson reunoille on muodostunut torpparikylä, joissa rakennukset ovat perinteisesti kantataloja pienempiä. Mäkiasutusta edustavia kohteita ovat Potilanmäki ja Maunulanmäki. Santaloukon ja Yrjälän raittikylät sijoittuvat keskelle Laihianjoen kulttuurimaisemaa. Laajojen viljelylakeuksien ympäröimät moreeniselänteet ovat sekä maisemaltaan, luonnoiltaan ja kulttuuriarvoiltaan erittäin monimuotoisia ja arvokkaita.

3 MAISEMAVAIKUTUSTEN ARVIOINTI

Osayleiskaavaratkaisun maisemavaikutukset

A) Uudet eritasojärjestelyt Maunulassa ja Asemansseudulla

Uudet eritasojärjestelyt muuttavat maisemaa ja siirtävät merkittävää liikenteellistä solmukohtaa. Maunulan eritasojärjestely muokkaa alueen maisemakuvaa voimakkaasti perinteisestä maaseututaajamasta kaupunkimaiseen suuntaan. Peltomaisema risteysalueella pirstaloituu, pitkät avoimet näkymät muuttuvat sulkeutuneemmaksi ja alue muuttuu selkeästi rakennetuksi taajamaympäristöksi. Kyläkuvallisesti merkittävät maatilapiirit jäävät tiealueiden saartamiksi.

Uudet tiejärjestelyt tekevät liikenteen sujuvammaksi niin pääteiden kuin Asemansseudunkin osalta. Asemansseutu on osa Laihian kulttuurihistoriallista miljöötä, jota on vaalittava osana alueen maisemakuvaa. Uudet tiejärjestelyt tuovat alueen myös paremmin esiin tiemaisemassa, mikä tulisi huomioida kiinnittämällä huomiota alueen siistiin yleisilmeeseen ja kunnossapitoon.

Vedenojanluoman vesitaloudellinen merkitys alueen pienvesistöinä ja Laihianjokeen laskevana sivu-uomana tulee huomioida tiejärjestelyissä. Vesiuoma on ollut osa historiallista Kyrönkankaantien tiemaisemaa, mikä on hyvä tuoda esiin myös tulevan tiejärjestelyn ympäristösuunnittelussa. Myös Kyrönkankaan historiallinen tielinjaus ja siihen liittyvät rakenteet on hyvä

huomioida esim. maakuntakaavan suosittamalla tavalla.

Tiestön ja asutuksen kehittyminen on ohjannut Laihian taajamakuvan muotoutumista voimakkaasti. Valtatien läheisyys on haaste maankäytön suunnittelulle ja viihtyisän taajamakuvan aikaansaamiselle. Uusien eritasojärjestelyjen sovittaminen maisemaan ja maiseman sovittaminen tiejärjestelyihin vie oman aikansa, mutta laadukkaalla ympäristösuunnittelulla ja maisema-arkkitehtuurilla voidaan myös korostaa alueen erityispiirteitä ja saada kenties aikaan mielenkiintoisia maisemaelementtejä. Tiejärjestelyjen ja asuinalueiden rajapinta tulee järjestää siten että asuinalueiden viihtyisyys säilyy.

B) Keskustan kerrostalot

Kerrostalorakentamisen myötä Laihian keskustan taajamakuva muuttuu kaupunkimaisempaan suuntaan. Vaikutus kohdistuu pääosin lähialueille sekä valtatie ympäristöön. Kirkon lähiympäristöön ei synny merkittäviä maisemallisia vaikutuksia. Korkeamman rakentamisen vyöhyke yhtenäistää taajamakuvaa etenkin uusien eritasojärjestelyjen myötä. Rakentamisella on maisemallisia vaikutuksia lähinnä avoimen alueen reunavyöhykkeessä. Laihianjoen lounaispuolella korkeampi rakentaminen sijoittuu taajamarakenteeseen siten, että vaikutukset kulttuurihistoriallisesti tai maiseman vaalimisen kannalta arvokkaalle alueelle ovat suhteellisen vähäisiä. Sen sijaan kyläkuvallisesti merkittävälle alueelle vaikutukset ovat paikoin merkittäviä korkeamman rakentamisen sijoituessa niiden läheisyyteen.

C) Uusien aluevarausten suhde maisemallisiin arvoihin

Uudet aluevaraukset sijoittuvat maisemarakenteeseen pääsääntöisesti siten, että vaikutukset kulttuurihistoriallisesti tai maiseman vaalimisen kannalta arvokkaalle alueelle ovat suhteellisen vähäisiä. Kirkonseudun uudet kerrostaloaluevaraukset sijoittuvat kyläkuvallisesti merkittävien kohteiden läheisyyteen jokivarteen. Aluevaraukset ovat taajamarakennetta tiivistävää täydennysrakentamista, joka tulee sovittaa olemassa olevaan rakennettuun kulttuuriympäristöön. AK-kohteiden sopeuttamisessa maaseututaajaman miljööseen voitaneen miettiä esim. maisemakuvaan soveltuvan puukerrostalorakentamisen mahdollisuuksia sekä laajoja viheralueita puskurivyöhykkeinä. Perälän pientalovaltaisen asuinalueen laajentuminen itä- ja pohjoispuolelle on

maisemakuvallisesti toimiva ratkaisu. Itäpuoleinen lohkareniitty olisi suotavaa säilyttää alueen erityiskohteena ja hyödyntää esim. viheralueena. Peräläntien varsi sopii kehitettäväksi nauhamaisena kyläasutuksena siten, että asutus tiivistyy luontevasti kaavamaisuutta välttäen. Paukku-Virkalan AP-aluevaraus sijoittuu Alkiontien varrella olevien maisemallisestikin arvokkaiden muinaismuistoalueiden läheisyyteen, mikä tulee huomioida rakentamisessa säilyttämällä ympäröiviä, maisemallisesti merkittäviä peltoalueita rakentamattomina. Aluevaraus täydentää voimassa olevaa kaavaa ja alueen rakentamista, mille ei ole muuten maisemallista estettä. Asemansseudulla uudet aluevaraukset laajenevat yläpuoliselle metsäselänteelle, missä tulee huomioida erityisesti luontoympäristön arvot. Asemansseutu on pienilmastollisesti suotuisa ja maaperältään kantava rakentamisen laajentamisalue, jolle ei ole maisemallista estettä. Kupparlan alue on jo osittain rakentunut taajamamaiseksi asuinalueeksi. Alueen laajentaminen on siten perusteltua, mutta maastonmuodot ja maisemarakenne on hyvä ottaa huomioon alueen jatkosuunnittelussa. Taajamamaisen rakentamisen keskelle jäävät pienialaiset peltoalueet sopivat lisärakentamiseen, kunhan alueella säilytetään sen luonteeseen kuuluvia maisemapeltoja. Peltojen yli avautuvat näkymät eivät ole maisemallisesti erityisen merkittäviä. Maisemaan soveltuvat, kaartuvat tielinjat tuovat alueeseen vaihtelua ja rakennukset rytmittyvät maisemaan paremmin sopeutuviiksi kokonaisuuksiksi. Maastonmuodot huomioiva jäsentelytapa sekä yksilölliset talot ehkäisevät monotonisuutta. Santaloukon raitti sopii kehitettäväksi nauhamaisena kyläasutuksena siten, että asutus jäsentyy luontevasti kaavamaisuutta välttäen. Maastonmuodot huomioiva jäsentelytapa sekä yksilölliset talot ehkäisevät monotonisuutta ja negatiivisia maisemavaikutuksia vama-alueelle. Laihianjokivarsi on alueella perinteistä rakentamispaikkaa. Asutuksen tiivistyminen jokivarressa on siten perusteltua. Rakentamistavan on suositeltavaa noudattaa jokivarren nauha-asutuksen periaatteita, jolloin rakennukset sijoittuvat rytmikkäästi tien varrelle ja rakennusten väleistä avautuu näkymiä. Maunulan TY-aluevaraukset sijoittuvat rautatien kupeeseen. Peltoalueet ovat tavanomaista peltoaluetta, joiden rakentamiselle ei ole maisemallista estettä. Rakentamisessa on huomioitava läheiset arvokkaat mäki kylät, niiden näkymät ja viihtyisyys. Vanhojen kyläraittien mutkainen linjaus valoisaan etelärinteeseen sekä rakennusten sijoittuminen lähelle tietä ovat osa

alueen identiteettiä, mitä pitää vaalia alueen kehittyessä.

4 LÄHTEET

Kirkonseudun yleiskaava 2017, perusselvitys. Sigma Konsultit. Laihian kunta 2003.

Kirkonseudun osayleiskaava. Kalliolakson ja jokivarren arkeologinen inventointi. Keski-Pohjanmaan arkeologiapalvelu. Itäpalo Jaana 2012.

Kirkonseudun osayleiskaava. Kulttuuriympäristö- ja maisemaselvitys. Ramboll Finland Oy. 2012.

Kirkonseudun osayleiskaavan kerrostalonselvitysliite. Ramboll Finland Oy. 2014.

Pohjanmaan kautta. Via Österbotten. Tiet ja tieliikenne Pohjanmaalla keskiajalta 1990-luvulle. Tiemuseon julkaisu 15. Tielaitos 1997. Vaasan tiepiiri. Salminen, Toivo, Haavisto.

5 LIITTEET

Liite 1: Maisema-analyysikartta