

Vastaanottaja
Laihian kunta

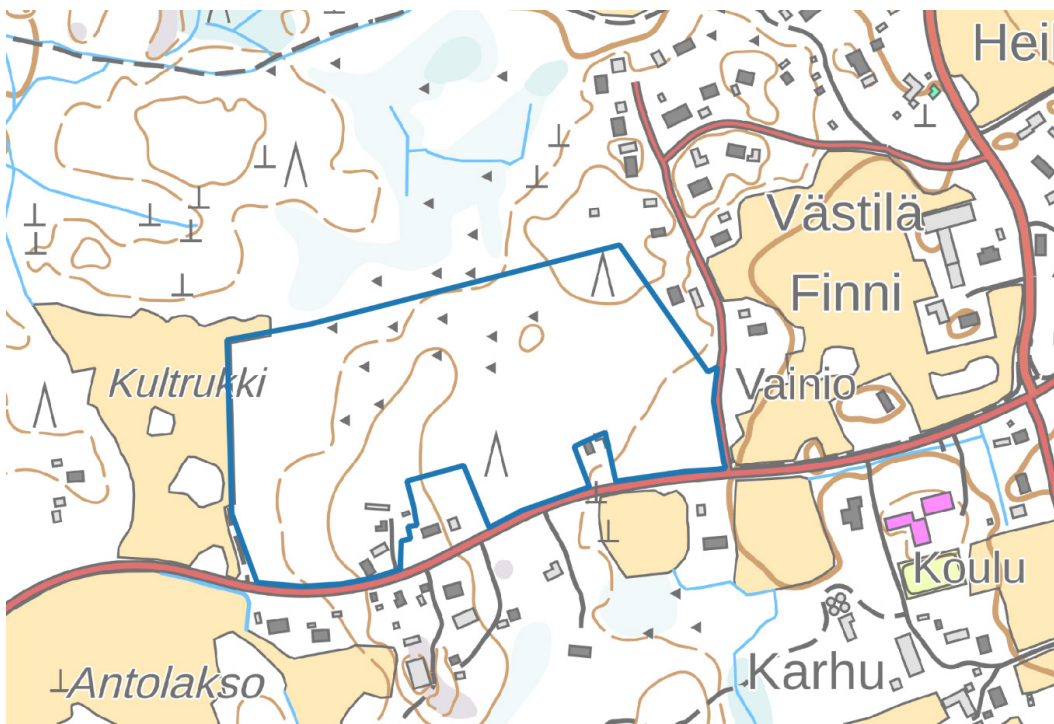
Asiakirjatyyppi
Osallistumis- ja arviointisuunnitelma

Päivämäärä
31.5.2023

LAIHIAN KUNTA

ISONKYLÄN ASEMAKAAVAN MUUTOS JA LAAJENNUS

OSALLISTUMIS- JA ARVIOINTISUUNNITELMA



1. JOHDANTO

Kaavoitusmenettely tulee järjestää niin, että alueen maanomistajilla ja niillä, joiden asumiseen, työntekoon tai muihin oloihin kaava saattaa huomattavasti vaikuttaa, sekä viranomaisilla ja yhteisöillä, joiden toimialaa suunnittelussa käsitellään (osallinen), on mahdollisuus osallistua kaavan valmisteluun, arvioida kaavoituksen vaikutuksia ja lausua kirjallisesti tai suullisesti mielipiteensä asiasta (MRL 62 §). Maankäyttö- ja rakennuslain 63 §:n mukaan kaavatyössä tulee laatia kaavan laajuuteen ja sisältöön nähden tarpeellinen suunnitelma osallistumis- ja vuorovaikutusmenetelystä sekä kaavan vaikutusten arvioinnista.

2. SUUNNITELMAN NIMI JA SUUNNITTELUALUE

Suunnitelman nimi on **Isonkylän asemakaavan muutos ja laajennus**. Alueen pinta-ala on noin 8,7 ha ja se sijaitsee noin 5 km etäisyydellä Laihian keskustan eteläpuolella. Alue rajautuu itäpuolelta Tönmäentiehen sekä sen varressa olevaan asuntoalueeseen ja eteläpuolelta Isonkyläntiehen (yt 17503) sekä osittain sen varressa sijaitseviin asuinkiinteistöihin. Suunnittelualueen sijainti on esitetty kansikuvassa ja rajaus kuvassa 3.

3. SUUNNITTELUN LÄHTÖKOHDAT JA TAVOITTEET

3.1 Suunnittelutehtävä ja tavoite

Tehtävänä on laatia asemakaava Isonkylän alueelle koulun läheisyyteen. Asemakaavan tavoitteena on laajentaa asuntoaluetta länteen päin pääosin kunnan omistuksessa olevalle alueelle. Suunnittelualueen rakennetut tontit ovat yksityisessä omistuksessa samoin kuin pieni metsäalue Tönmäentien varressa.

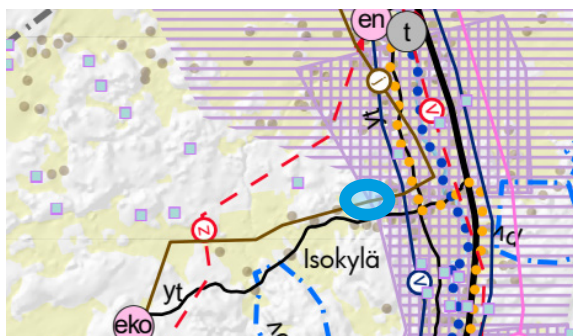
Asemakaava laaditaan maankäyttö- ja rakennuslain mukaisesti siten, että se täyttää MRL 54 §:ssä asemakaavoitukselle asetetut sisältövaatimukset.

3.2 Valtakunnalliset alueidenkäyttötavoitteet

Valtioneuvoston päätös uudistetuista valtakunnallisista alueidenkäyttötavoitteista tuli voimaan 1.4.2018.

3.3 Maakuntakaava

Laihian kunta kuuluu Pohjanmaan liiton alueeseen. Pohjanmaan maakuntakaava 2040 on tullut voimaan 11.9.2020. Maakuntakaavassa suunnittelualue sijoittuu Vaasa–Seinäjäki kehittämissyöhykkeelle. Alueen itäosa sijoittuu Laihianjokivarren pohjalaistalojen valtakunnallisesti merkittävän rakennetun kulttuuriympäristön (RKY 2009) reuna-alueelle sekä maakunnallisesti arvokkaan kulttuuriympäristön, Laihianjokilaakson kulttuurimaiseman reuna-alueelle. Alueen poikki on merkitty Laihian siirtoviemäri. Isonkyläntie on osoitettu yhdystienä ja sen varteen on merkitty ohjeellinen pyöräilyreitti keskustan suunnasta Länsitieltä valtatieen suuntaan.



Kuva 1. Ote Pohjanmaan maakuntakaavasta 2040. Suunnittelualueen likimääräinen sijainti esitetty turkoosilla ympyrällä.

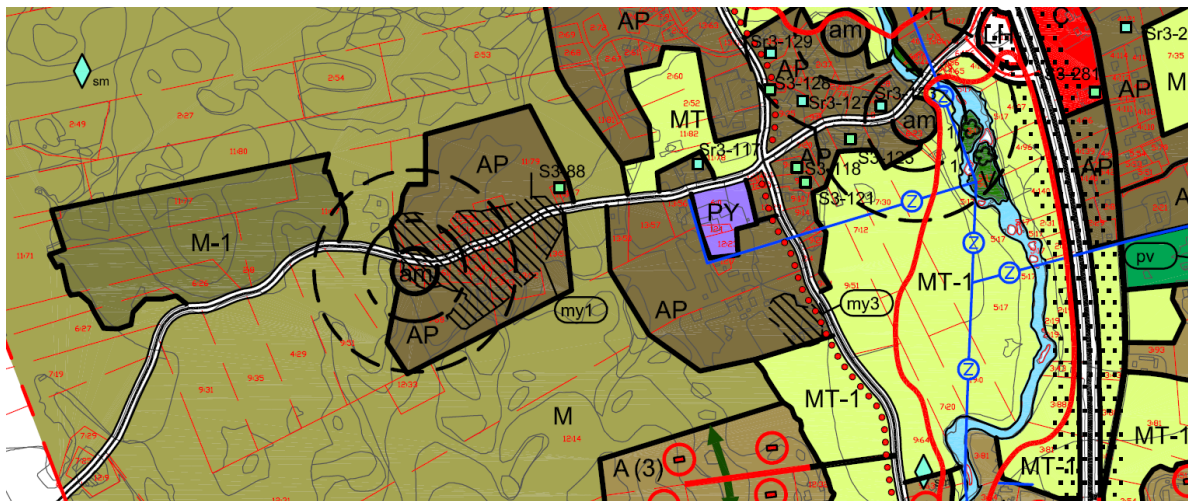
Pohjanmaan maakuntakaava 2050

Pohjanmaan liitto on siirtynyt rullaavaan kaavoitukseen. Pohjanmaan maakuntahallitus hyväksyi kokouksessaan 24.4.2023 Pohjanmaan maakuntakaavan 2050 luonnoksen ja päätti asettaa sen nähtäville ajalle 27.4-31.5.2023. Tavoitteena on, että maakuntakaava saadaan hyväksytyä maakuntavaltuustossa vuoden 2024 lopussa. Pohjanmaan maakuntakaava 2050 korvaa voimaan tultuaan Pohjanmaan maakuntakaavan 2040.

Maakuntakaavaluonnoksessa 2050 suunnittelualue sijoittuu Vaasa–Seinäjoki kehittämisvyöhykkeelle. Alueen itäosa sijoittuu Laihianjokivarren pohjalaistalojen valtakunnallisesti merkittävän rakennetun kulttuuriympäristön (RKY 2009) reuna-alueelle sekä valtakunnallisesti arvokkaan maisema-alueen, Laihianjoen kulttuurimaiseman reuna-alueelle. Alueen poikki on merkitty Laihian siirtoviemäri. Isonkyläntie on osoitettu yhdystienä ja sen varteen on merkitty ohjeellinen pyöräilyreitti keskustan suunnasta Länsitieltä valtatie suuntaan.

3.4 Yleiskaava

Isonkyläntien alueella on voimassa Valtateiden vaikutusalueen osayleiskaava, jonka kunnanvaltuusto on hyväksynyt 27.3.2006. Osayleiskaavassa alue on osoitettu pääosin tiiviinä pientalovaltaisena asuntoalueena (AP), alueen itäosaan on osoitettu myös maa- ja metsätalousvaltaista aluetta (M). Alueen eteläreunaan Isonkyläntien varteen asutuksen yhteyteen on merkitty maisemaltaan arvokasta aluetta (my1). Lähiympäristöön on osoitettu tiiviitä pientalovaltaisia asuntoalueita (AP), julkisten palvelujen ja hallinnon aluetta (PY), maa- ja metsätalousvaltaisia alueita (M) sekä maatalousaluetta (MT). Lähiympäristöön Isonkyläntien varteen on merkitty säilytettävä rakennus (s3-88) ja vastapuolelle tietä lounaispuolelle kotieläintilojen talouskeskusten alue (am). Isonkyläntie on osoitettu yleisenä liityntävyylänä.

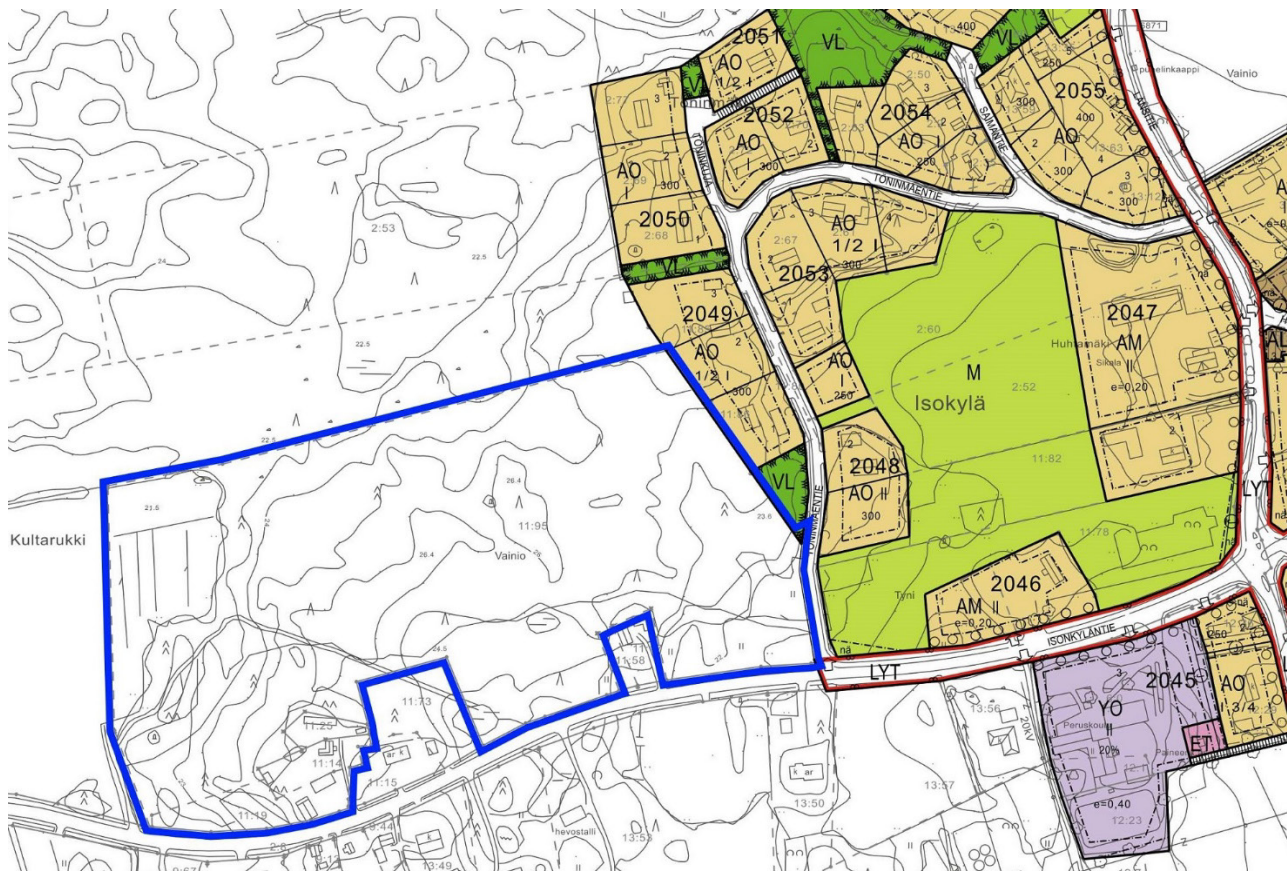


Kuva 2. Ote Valtateiden vaikutusalueen osayleiskaavasta.

Valtateiden vaikutusalueen osayleiskaavan tarkistus ja laajennus on valmisteluvaiheessa. Osallistumis- ja arviointisuunnitelma oli nähtävillä 22.1–21.2.2021.

3.5 Asemakaava

Suunnittelualueen itäosa sijoittuu Tönninmäentien varressa olevan virkistysalueen (VL) kulman osalta 8.3.1990 vahvistuneen asemakaavan alueelle. Muutoin alueella ei ole ennestään asemakaavaa. Alueen läheisyyteen on osoitettu erillispientalojen korttelialueita (AO) sekä lähivirkistysaluetta (VL) ja maatalousaluetta (MT).



Kuva 3. Ote asemakaavayhdistelmästä ja suunnittelualueen alustava raja.

3.6 Selvitykset ja suunnitelmat

- Pöpelikön teollisuusalueen asemakaava sekä siihen liittyvät luonto-, liikenne- ym. selvitykset, Ramboll 2019.
- Valtakunnallisesti arvokkaat maisema-alueet, Ympäristöministeriö 2021.
- Laihianjoen vesistöalueen tulvariskien hallintasuunnitelma 2022–2027, ELY-keskus 2022.
- Valtateiden vaikutusalueen osayleiskaava 2006 ja selvitykset sekä niiden päivitykset 2018–2022, Ramboll Finland Oy
- Hulevesi- ja vesihuoltoselvitys, Ramboll Finland Oy 2023.

3.7 Nykytilanne

Alue on pääosin rakentamaton metsäistä aluetta. Suunnittelualueelle Isonkyläntien läheisyyteen sijoittuu kaksi asuinrakennuksen pihapiiriä. Suunnittelualue rajautuu itäpuolelta Tönnimäentiehen, joka liittyy kaakkoispuolella alueen eteläpuolella kulkevaan Isonkyläntiehen (yt 17503). Isonkyläntien varressa on jalankulku- ja pyöräilyväylä valtatieltä 3 koululle saakka.

3.8 Kulttuuri- ja luonnonympäristön erityiset kohteet

- Alueen itäosa sijoittuu Laihian pohjalaistalojen valtakunnallisesti merkittävän rakennetun kulttuuriympäristön (RKY 2009) reuna-alueelle sekä valtakunnallisesti arvokkaan Laihianjoen kulttuurimaiseman maisema-alueen (Ympäristöministeriön päätös 18.11.2021) reuna-alueelle.
- Museoviraston muinaisjäännösrekisterin perusteella suunnittelualueella ei sijaitse kiinteitä muinaisjäännöksiä.
- Valtateiden vaikutusalueen osayleiskaavan yhteydessä laaditun kulttuuriympäristöselvityksen mukaan alueelle ei sijoitu rakennetun kulttuuriympäristön erityisiä kohteita, mutta lähiympäristöön sijoittuva kohde on merkitty osayleiskaavassa säilytettävänä rakennuksena (s3-88). Suunnittelualueella olevat asuinrakennukset on inventoitu Valtateiden vaikutusalueen osayleiskaavan yhteydessä (2004) kohteina 85 ja 86, mutta niitä ei ole arvioitu säilytettäväksi tai suojeltaviksi. Kohde 85 on kartoitettu vuoden 2017 inventoinnin yhteydessä.

- Valtateiden vaikutusalueen osayleiskaavan tarkistuksen ja laajennuksen yhteydessä laadituissa luontoselvityksissä alueelta on tehty vuonna 2017 havaintoja liito-oravan elinympäristöistä. Myös ELY-keskus on selvittänyt liito-oravia alueella vuosina 2020 ja 2021. Selvitysten perusteella liito-oravan elinympäristöt sekä liikkumismahdollisuudet tulee huomioida kaavoituksessa.

4. VAIKUTUSALUE

Alustavasti asemakaavan vaikutusalueeseen kuuluu suunnittelualue lähiympäristöineen.

5. ARVIOITAVAT VAIKUTUKSET

Maankäyttö- ja rakennuslain 9 §:n mukaan kaavan tulee perustua kaavan merkittävät vaikutukset arvioivaan suunnitteluun ja sen edellyttämiin tutkimuksiin ja selvityksiin. Vaikutusten arvioinnin pohjana käytetään tehtyjä selvityksiä ja asiantuntijoiden sekä osallisiksi määriteltyjen kannanottoja.

6. OSALLISET

Osallisilla on oikeus ottaa osaa kaavan valmisteluun, arvioida sen vaikutuksia sekä lausua kaavasta mielipiteitä ja antaa lausuntoja. Kaavahankkeen osallisia ovat MRL 62 §:n mukaan:

Viranomaiset ja yhteisöt, joiden toimialaa suunnittelussa käsitellään:

- Laihian kunnan eri hallintokunnat
- Etelä-Pohjanmaan elinkeino-, liikenne- ja ympäristökeskus (ELY)
- Pohjanmaan liitto
- Pohjanmaan museo
- Pohjanmaan pelastuslaitos
- Vaasan kaupungin ympäristöosasto
- Väylävirasto
- Laihian Nuukalämpö Oy
- Aronkylän vesiosuuskunta
- Ysikylät ry
- Vaasan Sähköverkko Oy
- Elisa Oyj
- Telia Oyj
- Muut mahdolliset yritykset ja yhteisöt

Kaikki ne, joiden asumiseen, työntekoon tai muihin oloihin kaava saattaa huomattavasti vaikuttaa:

- Kaava-alueen ja siihen rajoittuvien alueiden maanomistajat ja asukkaat
- Yhdistykset ja yhteisöt, joiden toimintaan tai sidosryhmiin kaavalla saattaa olla vaikutuksia.
- Muut osalliset ja osalliseksi ilmoittautuvat

7. OSALLISTUMISEN JA VUOROVAIKUTUKSEN JÄRJESTÄMINEN

7.1 Aloitusvaihe

Palautteen tästä osallistumis- ja arviointisuunnitelmasta voi osoittaa Laihian kunnan kirjaamoon osallistumis- ja arviointisuunnitelman nähtävillä olon aikana. Osallistumis- ja arviointisuunnitelmaa voidaan täydentää suunnittelun kuluessa.

Kaavan vireilletulosta tiedotetaan lehdessä, kunnan ilmoitustaululla ja kotisivuilla (MRL 63 §). Osallistumis- ja arviointisuunnitelma lähetetään viranomaisille tiedoksi.

7.2 Valmisteluvaihe (luonnosvaihe)

Luonnosvaiheessa tilaisuus mielipiteen esittämiseen (MRA 30 §) järjestetään asettamalla valmisteluaineisto nähtäville. Kaavaluonnos pidetään yleisesti nähtävillä (MRL 62 §) kunnanvirastolla ja kunnan kotisivuilla. Kuulutuksessa ilmoitetaan ajankohta, jolloin suunnitelmaan voi tutustua ja antaa kirjallisia tai suullisia mielipiteitä. Mielipiteiden tekotapa ja jättöpaikka ilmoitetaan kuulutuksessa. Viranomaisilta pyydetään lausunnot.

7.3 Ehdotusvaihe

Kaavaehdotus asetetaan julkisesti nähtäville MRL 65 §:n ja MRA 27 §:n mukaan 30 päivän ajaksi. Tällöin osallisilla on mahdollisuus antaa kaavaehdotuksesta kirjallinen muistutus. Eri viranomais-tahoille lähetetään lausuntopyyntö. Viranomaistahojen kanssa pidetään tarvittaessa viranomais-neuvottelu. Kunta lähettää perustellun vastineen niille muistutuksen tehneille, jotka ovat osoitteensa ilmoittaneet. Kaavaehdotus esitellään kunnanhallitukselle ja -valtuustolle. Valtuusto tekee hyväksymistä koskevan päätöksen. Kaavan hyväksymisestä ilmoitetaan MRL 67 §:n ja MRA 94 §:n mukaan. Kaavan lähettämisestä tiedoksi on säädetty MRA 95 §:ssä.

7.4 Hyväksymisvaihe

Maankäyttö- ja rakennuslain 188 §:n mukaan asemakaavan hyväksymistä koskevaan päätökseen haetaan muutosta valittamalla hallinto-oikeuteen siten kuin kuntalaissa säädetään.

8. KAAVOITUKSEN ALUSTAVA AIKATAULU

- Vireilletulosta kuuluttaminen kesä 2023
- Valmisteluvaiheen kuuleminen kesä 2023
- Kaavaehdotus nähtävillä syksy 2023
- Kunnanvaltuuston hyväksyminen loppuvuosi 2023

9. YHTEYSTIEDOT

Osallistumis- ja arviointisuunnitelma on saatavilla Laihian kunnanvirastolta osoitteesta Laihiantie 50, 66400 LAIHIA sekä kunnan Internet-sivuilta. Osallistumis- ja arviointisuunnitelmaa päivitetään koko suunnitteluprosessin ajan aina tarpeen mukaan.

Osallistumis- ja arviointisuunnitelmasta voi antaa palautetta seuraaville henkilöille:

<p><u>KAAVOITTAJA:</u> Laihian kunta Laihiantie 50 66400 LAIHIA</p> <ul style="list-style-type: none">• Maanmittausinsinööri Anna Annila anna.annila@laihia.fi puh. 0500 868 127	<p><u>KAAVAKONSULTTI:</u> Ramboll Finland Oy Kauppatori 1–3 F Vaasantie 6 A 60100 Seinäjoki 67100 KOKKOLA</p> <ul style="list-style-type: none">• Projektipäällikkö Päivi Märjenjärvi paivi.marjenjarvi@ramboll.fi puh. 050 328 7426
--	--